

Государственная поддержка создания и деятельности сельскохозяйственных потребительских кооперативов в 2020 г.

РСО «Агроконтроль»



Актуальная нормативная база

- Постановление Правительства РФ от 14.07.2012 г. № 717 «О Государственной программе развития сельского хозяйства и регулирования рынков сельскохозяйственной продукции, сырья и продовольствия»,
- Приказ Минсельхоза России от 28.01.2020 г. № 26 «Об утверждении перечней, форм документов, предусмотренных Правилами предоставления и распределения субсидий из федерального бюджета бюджетам субъектов Российской Федерации на создание системы поддержки фермеров и развитие сельской кооперации, приведенными в приложении N 6 к Государственной программе развития сельского хозяйства и регулирования рынков сельскохозяйственной продукции, сырья и продовольствия, утвержденной постановлением Правительства Российской Федерации от 14 июля 2012 г. № 717, а также об установлении сроков их представления» (вместе с "Методикой оценки эффективности использования субсидии на создание системы поддержки фермеров и развитие сельской кооперации")

Создание системы поддержки фермеров и развитие сельской кооперации (Приложение 6)



Грант
«Агростартап»



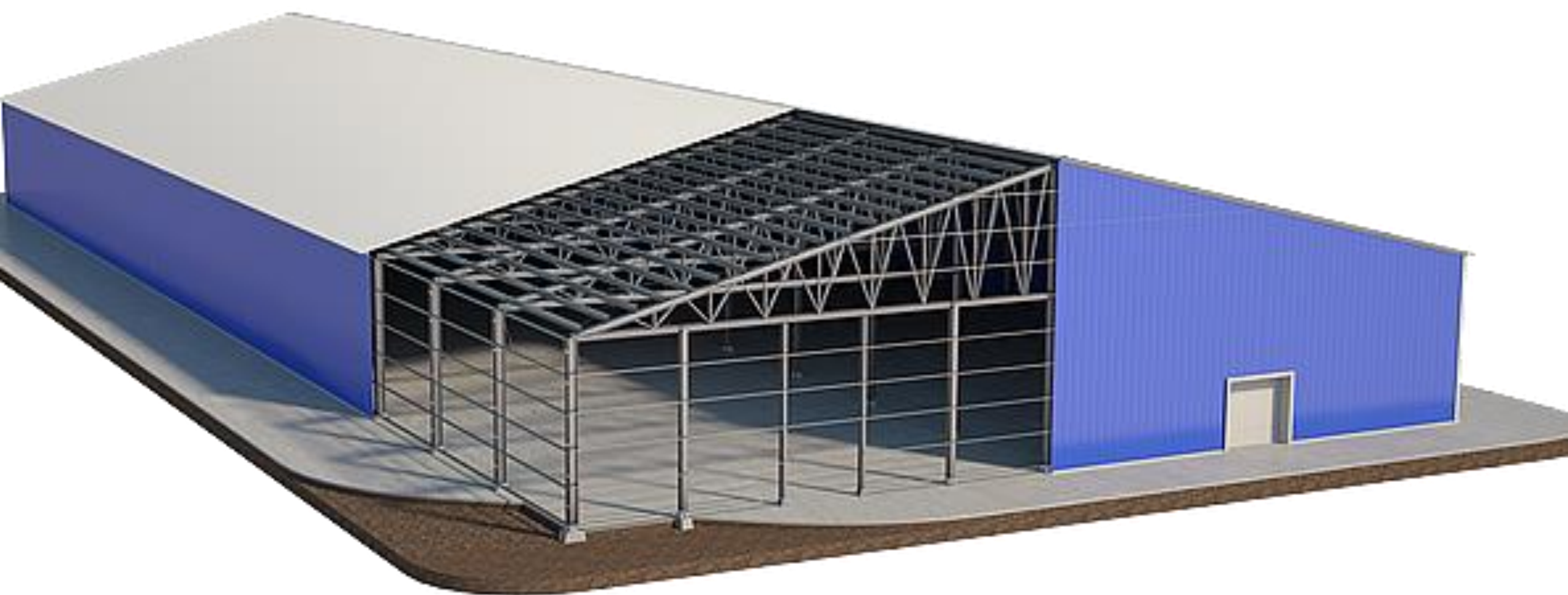
Частичное
возмещение
затрат СПоК



Поддержка
центров
компетенций

«Агростартап - Б» - проект создания и развития КФХ – члена СПоК

- Может заявляться КФХ, зарегистрированным в текущем году или гражданином РФ с обязательством зарегистрировать КФХ в течение 30 дней после победы на конкурсе;
- Средства гранта расходуются на развитие КФХ по направлениям, не возмещаемым в рамках иных направлений государственной поддержки (Установлено Приказом МСХ РФ № 26 от 28.01.2020 г.);
- Условия предоставления гранта и направления расходования устанавливаются МСХ РФ;
- Срок использования – 18 месяцев;
- При сумме гранта до 2 млн. руб. обязан создать не менее 1 рабочего места, при сумме свыше 2 млн. руб. – не менее 2 рабочих мест;
- Максимальный размер гранта – 4 млн. руб. (при специализации на разведении КРС мясного или молочного направления – 6 млн. руб.), максимальная доля гранта в составе затрат – 90 %;
- Вложение в неделимый фонд СПоК – от 25 до 50 процентов средств гранта;
- Особенности порядка формирования и использования неделимого фонда СПоК устанавливаются МСХ РФ.



Пример 1

- Гранты запрашивают будущие фермеры – овощеводы,
- «Собственная» часть гранта используется на покупку земли, сельхозтехники
- Часть, вносимая в неделимый фонд кооператива, используется на покупку (строительство) овощехранилища

Пример 2

- Гранты запрашивают будущие фермеры – животноводы,
- «Собственная» часть гранта используется на покупку земли, молодняка сельскохозяйственных животных
- Часть, вносимая в неделимый фонд кооператива, используется на покупку техники для заготовки кормов



Частичное возмещение затрат СПоК



Приобретение
имущества для
передачи
членам



Приобретение
техники для
совместного
использования



Приобретение
у членов СПоК
произведённой
ими продукции



Приобретение КРС в целях замены принадлежащего членам СПоК лейкозного стада

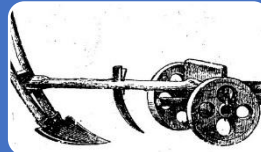
- В рамках Проекта возмещается не более 50 % стоимости КРС, но не более 10 млн. руб. на СПоК;
- Стоимость КРС, передаваемого в собственность одного члена сельскохозяйственного кооператива за счет средств государственной поддержки, не может превышать 30% общей стоимости КРС, приобретенного кооперативом,
- Возраст КРС не старше 2 лет,
- Порядок замены КРС устанавливается регионом.

Передача (реализация) СПоК имущества членам кооператива

- В рамках Проекта возмещается не более 50 % стоимости реализованного имущества, но не более 3 млн. руб. на СПоК;
- Стоимость имущества, передаваемого в собственность одного члена сельскохозяйственного кооператива за счет средств государственной поддержки, не может превышать 30% общей стоимости имущества, приобретенного кооперативом.



Приобретение птицы и сельскохозяйственных животных за исключением свиней



Специализированный инвентарь для производства сельскохозяйственной продукции (за исключением свиноводства)



Мини-теплицы, материалы, специализированный инвентарь и т.д. для овощеводства



Посадочный материал многолетних насаждений, включая виноградники



Рыбопосадочный материал, племенной материал

Реализация меры поддержки

Кооператив получает от членов предоплату в размере 50 % стоимости приобретаемого имущества

Кооператив привлекает заёмные средства в общей сумме 50 % стоимости приобретаемого имущества

Кооператив приобретает имущество и поставляет его членам по договору купли-продажи по цене 50 % от стоимости приобретения

Кооператив получает субсидию в размере 50 % стоимости имущества и гасит заем

Этапы реализации мероприятия




Возмещение затрат СПоК на приобретение сельскохозяйственной техники, перерабатывающего оборудования и мобильных торговых объектов

- Срок эксплуатации не превышает трех лет с даты производства,
- Техника / оборудование предназначены для оказания услуг членам кооператива;
- Компенсируется до 50 % затрат, но не более 10 млн. руб. на один СПоК;
- Перечень оборудования и сельскохозяйственной техники устанавливается НПА субъекта РФ.




Реализация меры поддержки

Кооператив получает паевые взносы членов в общей сумме 50 % стоимости техники общего использования



Кооператив привлекает заёмные средства в общей сумме 50 % стоимости техники общего использования



Кооператив приобретает технику общего использования



Кооператив получает субсидию в размере 50 % стоимости техники и гасит заем



Ограничения на
поставщика имущества

Приобретение
имущества,
техники и
объектов
кооперативом у
своих членов,
ассоциированных
членов не
допускается



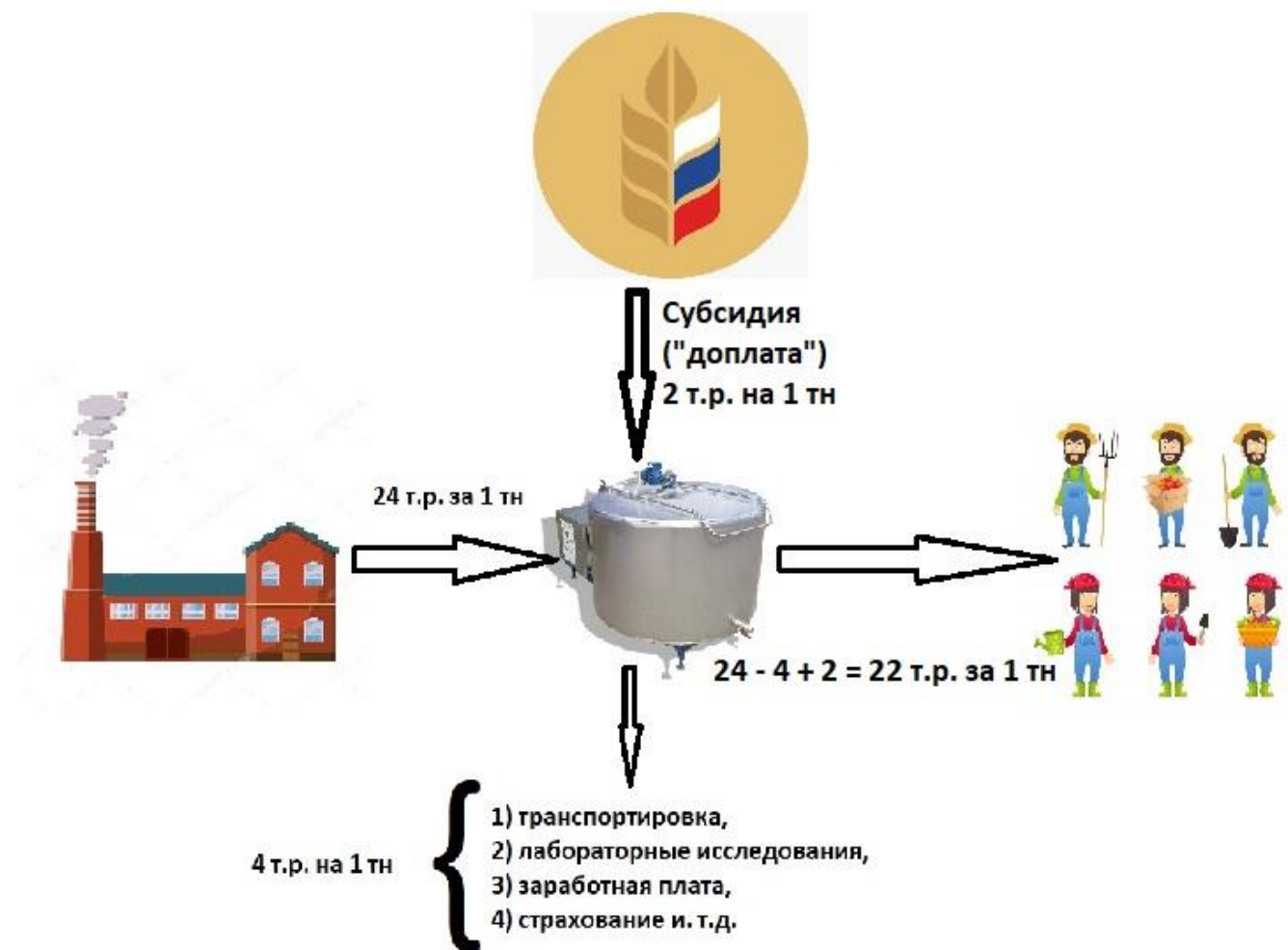
Возмещение затрат СПоК на закупку продукции у их членов

- ❖ Объем продукции, закупленной у одного члена СПоК, не должен превышать 15 процентов всего объема закупленной кооперативом продукции членов СПоК;
- ❖ Возмещению подлежит:
 - 10% затрат в случае, если выручка от реализации продукции, закупленной у членов кооператива по итогам отчетного периода текущего года, составляет от 100 тыс. рублей до 2 500 тыс. рублей;
 - 12% затрат в случае, если выручка от реализации продукции, закупленной у членов кооператива по итогам отчетного периода финансового года составляет от 2 501 тыс. рублей до 5000 тыс. рублей;
 - 15% затрат в случае, если выручка от реализации продукции, закупленной у членов кооператива по итогам отчетного периода текущего года составляет от 5001 тыс. рублей в год, но не более 10 000 тыс. рублей.

Меры поддержки нет



Поддержка осуществляется



Гранты КФХ и СПоК интегрированы в «Стимулирование развития приоритетных подотраслей агропромышленного комплекса и развитие малых форм хозяйствования» (Приложение 8)



Грант на
поддержку
начинающих
фермеров



Грант на
развитие
семейной фермы



Грант на
развитие
материально-
технической
базы СПоК

Грант на развитие материально-технической базы СПоК

Грантополучатель:

- сельскохозяйственный потребительский перерабатывающий и (или) сбытовой кооператив или потребительское общество (кооператив), действующие не менее 12 месяцев со дня их регистрации, осуществляющие деятельность по заготовке, хранению, подработке, переработке, сортировке, убою, первичной переработке, охлаждению, подготовке к реализации сельскохозяйственной продукции, дикорастущих пищевых ресурсов, а также продуктов переработки указанной продукции, объединяющие не менее 10 сельскохозяйственных товаропроизводителей на правах членов кооперативов (кроме ассоциированного членства), не менее 70 процентов выручки которых формируется за счет осуществления перерабатывающей и (или) сбытовой деятельности указанной продукции

Направления расходования гранта

- на приобретение, строительство, ремонт, реконструкцию или модернизацию производственных объектов,
- на приобретение и монтаж оборудования и техники для производственных объектов,
- на приобретение специализированного транспорта, фургонов, прицепов, полуприцепов, вагонов, контейнеров,
- на приобретение оборудования для рыбоводной инфраструктуры и аквакультуры (рыбоводства)...

Основные параметры гранта

- Грант не превышает 70 млн. руб., при этом составляет не более 60 процентов затрат,
- Часть средств (до 20 процентов) может быть обеспечена за счёт субъекта РФ,
- Срок использования – 24 месяца,
- Приобретение имущества у члена, ассоциированного члена кооператива не допускается,
- Имущество, приобретённое с использованием гранта, вносится в неделимый фонд,
- Повторное обращение за грантом возможно не ранее 12 месяцев после освоения предыдущего.

НАЛОГООБЛОЖЕНИЕ ГОСУДАРСТВЕННОЙ ПОДДЕРЖКИ

Налогообложение грантов

«При определении налоговой базы также не учитываются целевые поступления (за исключением целевых поступлений в виде подакцизных товаров). К ним относятся целевые поступления на содержание некоммерческих организаций и ведение ими уставной деятельности, поступившие безвозмездно на основании решений органов государственной власти» (НК РФ, ст. 251, ч. 2)

Важно: прецедентное Постановление по делу № 17АП-20144/2018 (17 Арбитражный апелляционный суд)

Неправильно ссылаться на норму ч. 1 ст. 251 НК РФ – речь в ней идёт о других грантах, под признаки которых не подпадают гранты, предоставляемые сельскохозяйственным потребительским кооперативам

Налогообложение субсидий

На возмещение текущих расходов

Включаются в состав
внереализационных доходов
(НК РФ ст. 271 п. 4.1)

На возмещение стоимости основных средств

При общей системе
налогообложения:

«субсидии... признаются в
составе внереализационных
доходов по мере признания
расходов, фактически
осуществленных за счет этих
средств» (НК РФ ст. 271 п. 4.1) –
т.е. в размере начисленной
амортизации

Что такое «по мере признания расходов»?

- Расход – амортизация (возможна в СПоК для налоговых целей, т.к. имущество задействовано в коммерческой деятельности – НК РФ, ст. 256),
- Амортизационные группы установлены Налоговым Кодексом (ст. 258)



Особенности получения субсидий (в т.ч. грантов) кооперативами – плательщиками НДС

Субсидия рассчитана от суммы затрат с НДС

- НДС, оплаченный поставщику за счёт средств субсидии, к вычету не принимается (норма ч. 2.1. ст. 170 НК РФ)

Субсидия рассчитана от суммы затрат без НДС

- Расчёт субсидий производится от суммы затрат без НДС,
- Весь уплаченный поставщикам НДС кооператив ставит к вычету

Личные подсобные хозяйства налог от реализации продукции не платят (Налоговый Кодекс РФ, ст. 217, пп. 13)

Не подлежат налогообложению (освобождаются от налогообложения) следующие виды доходов физических лиц: ...

13) доходы налогоплательщиков, получаемые от продажи выращенной в личных подсобных хозяйствах, находящихся на территории Российской Федерации, продукции животноводства (как в живом виде, так и продуктов убоя в сыром или переработанном виде), продукции растениеводства (как в натуральном, так и в переработанном виде).

Доходы, указанные в абзаце первом настоящего пункта, освобождаются от налогообложения при одновременном соблюдении следующих условий:

если общая площадь земельного участка (участков), который (которые) находится (одновременно находятся) на праве собственности и (или) ином праве физических лиц, не превышает максимального размера, установленного в соответствии с пунктом 5 статьи 4 Федерального закона от 7 июля 2003 года N 112-ФЗ "О личном подсобном хозяйстве";

если ведение налогоплательщиком личного подсобного хозяйства на указанных участках осуществляется без привлечения в соответствии с трудовым законодательством наемных работников.

Для освобождения от налогообложения доходов, указанных в абзаце первом настоящего пункта, налогоплательщик представляет документ, выданный соответствующим органом местного самоуправления, правлением товарищества собственников недвижимости, подтверждающий, что продаваемая продукция произведена налогоплательщиком на принадлежащем (принадлежащих) ему или членам его семьи земельном участке (участках), используемом (используемых) для ведения личного подсобного хозяйства, садоводства и огородничества, с указанием сведений о размере общей площади земельного участка (участков);

PCO «Агроконтроль»

107078, Москва, ул. Садовая Спасская, д.
20, стр. 1, оф. 514

www.agrokontrol.ru

info@agrokontrol.ru

8-495-6077964, 8-495-9600913