

Государственная поддержка крестьянских (фермерских) хозяйств

РСО «АГРОКОНТРОЛЬ»

ОРГАНИЗАЦИОННЫЕ ОСНОВЫ КФХ

2020



Законодательные акты федерального уровня

Государственная поддержка развития сельского хозяйства, устойчивого развития сельских территорий осуществляется по следующим основным направлениям:

- 1) обеспечение доступности кредитных ресурсов...
- 2) развитие системы страхования рисков в сельском хозяйстве;
- 3) развитие племенного животноводства;
- 4) развитие элитного семеноводства;
- 5) обеспечение производства продукции животноводства;
- 6) обеспечение закладки многолетних насаждений и уход за ними;
- 7) обеспечение обновления основных средств...;
- 8) обеспечение мероприятий по повышению плодородия почв;
- 9) обеспечение устойчивого развития сельских территорий...;
- 10) предоставление консультационной помощи...;
- 11) информационное обеспечение...;
- 12) поддержка сельскохозяйственных товаропроизводителей... на неблагоприятных для такого производства территориях...;
- 13) развитие органического сельского хозяйства...

Федеральный закон от 29.12.2006 N 264-ФЗ "О развитии сельского хозяйства"

Федеральные органы государственной власти, органы государственной власти субъектов Российской Федерации, органы местного самоуправления содействуют созданию фермерских хозяйств и осуществлению ими своей деятельности, оказывают поддержку фермерским хозяйствам, в том числе посредством формирования экономической и социальной инфраструктур для обеспечения доступа фермерским хозяйствам к финансовым и иным ресурсам, а также в соответствии с законодательством Российской Федерации о малом предпринимательстве.

Федеральный закон от 11.06.2003 г. № 74-ФЗ «О крестьянском (фермерском) хозяйстве» ст. 2, ч. 1



Подзаконные акты, регулирующие меры поддержки КФХ

- Постановление Правительства РФ от 14.07.2012 г. № 717 «О Государственной программе развития сельского хозяйства и регулирования рынков сельскохозяйственной продукции, сырья и продовольствия»,
- Приказ Минсельхоза России от 28.01.2020 г. № 26 «Об утверждении перечней, форм документов, предусмотренных Правилами предоставления и распределения субсидий из федерального бюджета бюджетам субъектов Российской Федерации на создание системы поддержки фермеров и развитие сельской кооперации, приведенными в приложении N 6 к Государственной программе развития сельского хозяйства и регулирования рынков сельскохозяйственной продукции, сырья и продовольствия, утвержденной постановлением Правительства Российской Федерации от 14 июля 2012 г. № 717, а также об установлении сроков их представления» (вместе с "Методикой оценки эффективности использования субсидии на создание системы поддержки фермеров и развитие сельской кооперации")

Наряду со «специальными» мерами КФХ имеют право на получение мер поддержки, адресованных сельскому хозяйству в целом

Приложение 7 к Государственной программе:

- возмещение части затрат на проведение агротехнологических работ, повышение уровня экологической безопасности сельскохозяйственного производства, а также на повышение плодородия и качества почв,
- возмещение части затрат на поддержку собственного производства молока,
- на поддержку племенного животноводства,
- Отдельные меры поддержки растениеводства (поддержка элитного семеноводства, возмещение расходов на страхование и т.д.)

Льготное кредитование



Приоритетные меры поддержки КФХ



Грант начинающим фермерам

- Приложение 8 к Государственной программе



Грант на развитие семейной фермы

- Приложение 8 к Государственной программе



Грант «Агростартап»

- Приложение 6 к Государственной программе

*Грант на
поддержку
начинающих
фермеров*



Требования к грантополучателю

- Глава КФХ – гражданин РФ;
- Продолжительность деятельности КФХ не превышает 24 месяца с даты регистрации;
- КФХ зарегистрировано на сельской территории;
- Не являлось получателем гранта «Агростартап»

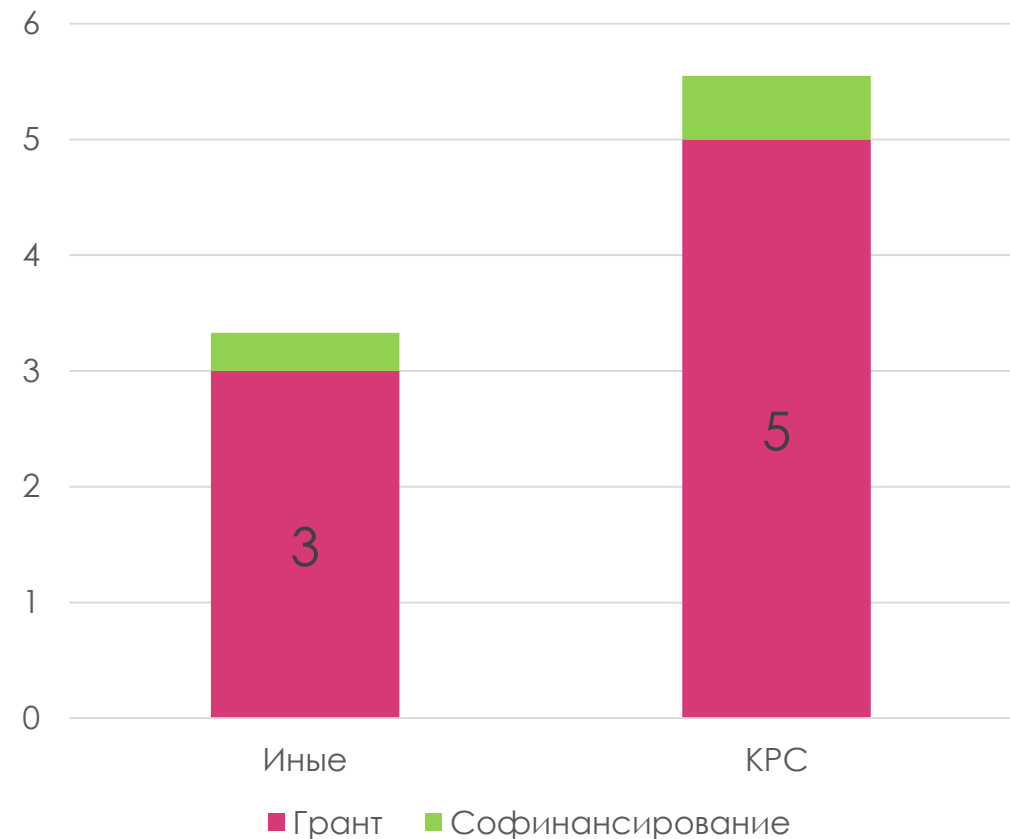
Гранты предоставляются:

- КФХ без образования юридического лица (действующим на основании Федерального закона 74-ФЗ),
- КФХ в статусе юридического лица (действующим на основании ст. 86.1 ГК РФ)



Параметры гранта на поддержку начинающих фермеров

- Срок использования – 18 месяцев;
- При сумме гранта до 2 млн. руб. обязан создать не менее 1 рабочего места, при сумме свыше 2 млн. руб. – не менее 2 рабочих мест;
- Максимальный размер гранта – 3 млн. руб. (при специализации на разведении КРС мясного или молочного направления – 5 млн. руб.), максимальная доля гранта в составе затрат – 90 %



Направления использования гранта на поддержку начинающих фермеров (приложение 8, п. 2, пп. б)

- на приобретение земельных участков...,
- на разработку проектной документации...,
- на приобретение, строительство, ремонт и переустройство производственных и складских зданий...,
- на подключение производственных и складских зданий... к инженерным сетям...,
- на приобретение сельскохозяйственных животных, в том числе птицы (за исключением свиней),
- на приобретение рыбопосадочного материала,
- на приобретение сельскохозяйственной техники и навесного оборудования, грузового автомобильного транспорта, оборудования для производства, хранения и переработки сельскохозяйственной продукции, срок эксплуатации которых с года выпуска не превышает 3 лет...
- ...





GAME

*Перспектива меры
поддержки в **2021** г.*

С БОЛЬШОЙ ВЕРОЯТНОСТЬЮ БУДЕТ
ПРЕКРАЩЕНА

СЕМЕЙНАЯ ФЕРМА



Грант на развитие семейной фермы

Требования к грантополучателю

- КФХ, осуществляющее деятельность, основанную на личном участии главы и членов хозяйства, состоящих в родстве (не менее 2 таких членов, включая главу) или браке,
- продолжительность деятельности КФХ превышает 24 месяца со дня его регистрации,
- КФХ зарегистрировано на сельской территории

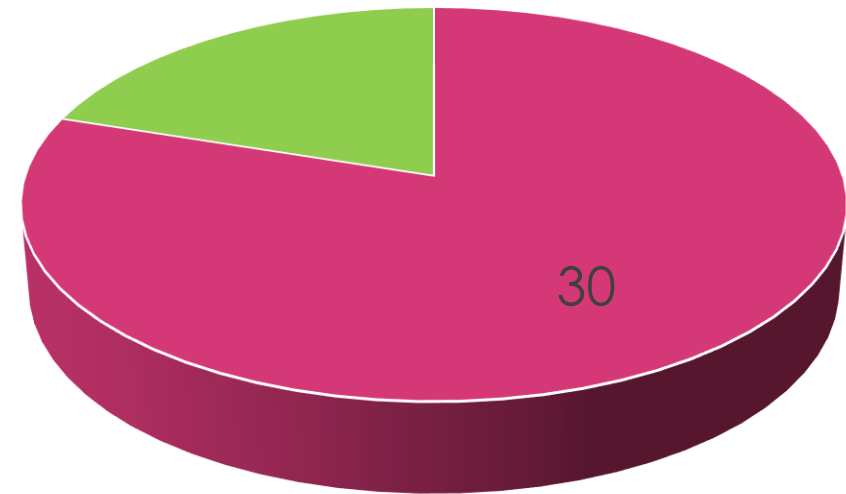
Гранты предоставляются:

- КФХ – юридическим лицам, созданным на основании Закона РСФСР № 348-1,
- КФХ без образования юридического лица (действующим на основании Федерального закона 74-ФЗ),
- КФХ в статусе юридического лица (действующим на основании ст. 86.1 ГК РФ)



Параметры гранта на развитие семейной фермы

- Срок использования – 24 месяца;
- Обязательство создать не менее 3 рабочих мест;
- Максимальный размер гранта – 30 млн. руб., максимальная доля гранта в составе затрат – 60 %, также до 20 % может добавляться за счёт средств субъекта РФ;
- После полного освоения гранта, не ранее чем через 24 месяца, возможно повторное получение гранта.



■ Грант ■ Софинансирование

Направления использования гранта на поддержку семейной фермы (приложение 8, п. 2, пп. г)

- на разработку проектной документации...,
- на приобретение, строительство, ремонт или модернизацию объектов для производства, хранения и переработки сельскохозяйственной продукции,
- на комплектацию объектов для производства, хранения и реализации сельскохозяйственной продукции оборудованием объектов оборудованием...,
- на приобретение сельскохозяйственных животных, в том числе птицы (за исключением свиней),
- на приобретение рыбопосадочного материала,
- ...



Перспективы меры поддержки в **2021** г.



Минимальный срок деятельности КФХ будет сокращён до 12 месяцев



Мера поддержки будет распространена на ИП (не глав КФХ)



Планируемое поголовье – до 400 голов

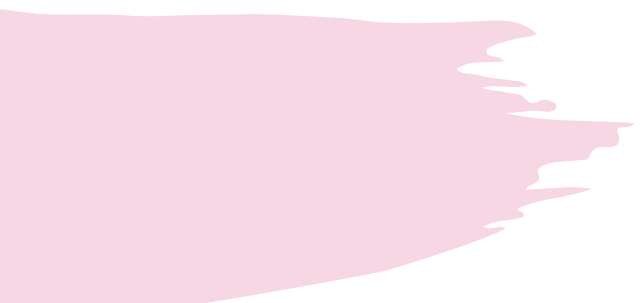


Предусмотрена разработка «Проекта СФ и достижения показателей результативности»



Грант «Агросартап»

Приложение 6 к
Госпрограмме



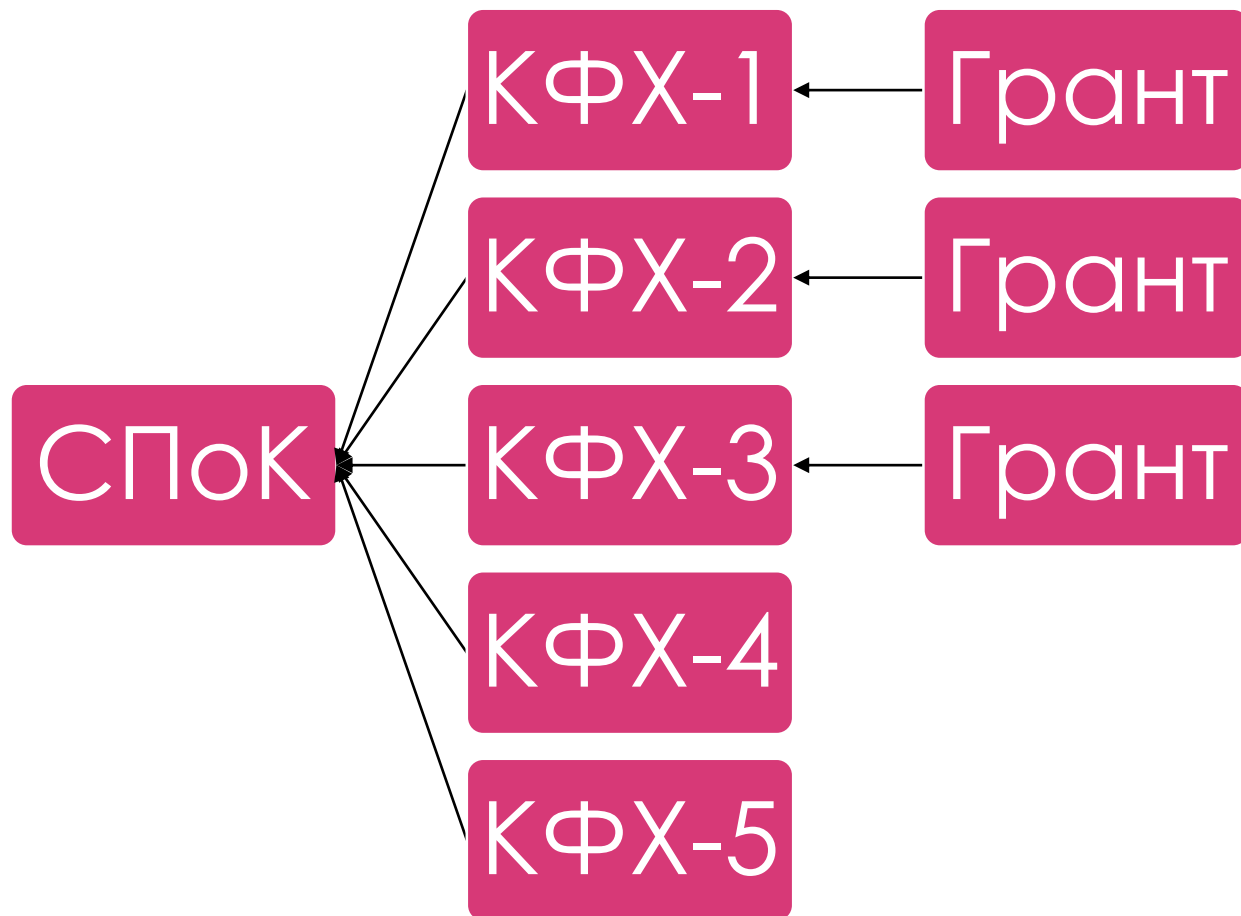
«Агростартап - А» - проект создания и развития КФХ

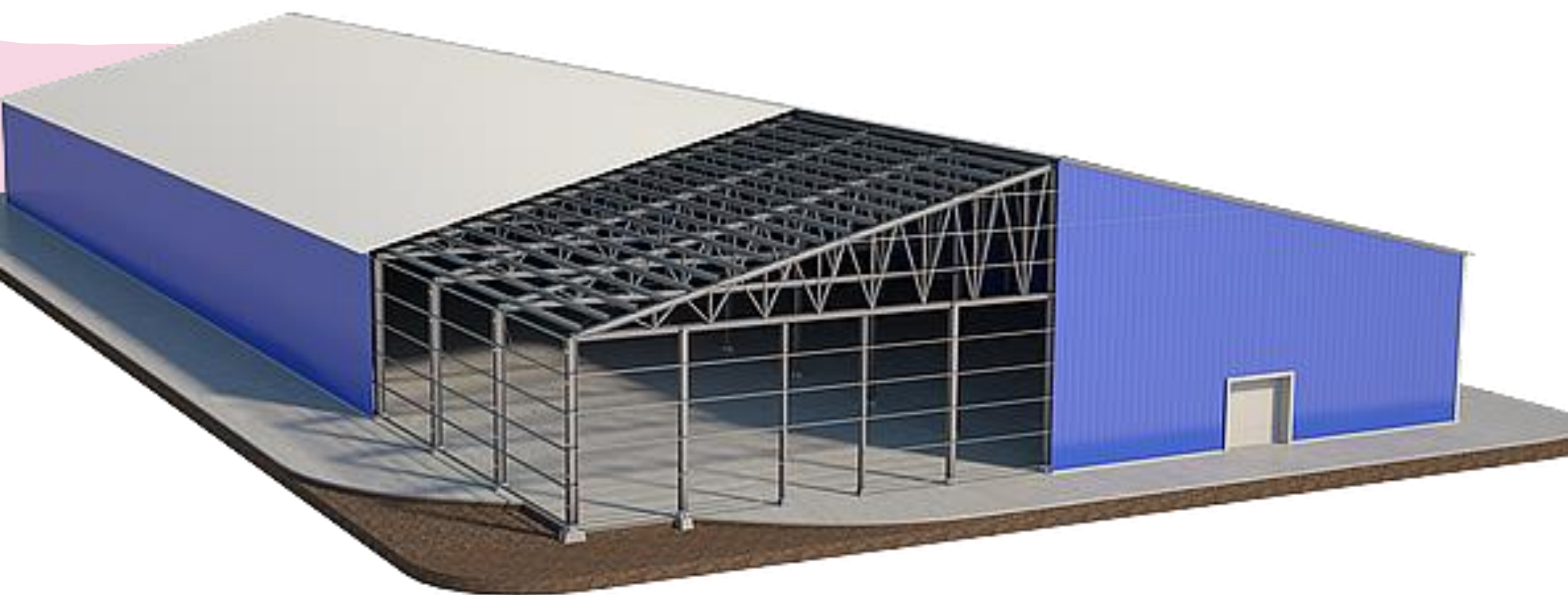
- Может заявляться КФХ, зарегистрированным в текущем году или гражданином РФ с обязательством зарегистрировать КФХ в течение 30 дней после победы на конкурсе;
- Средства гранта расходуются на развитие КФХ по направлениям, не возмещаемым в рамках иных направлений государственной поддержки (Установлено Приказом МСХ РФ № 26 от 28.01.2020 г.);
- Условия предоставления гранта и направления расходования устанавливаются МСХ РФ;
- Срок использования – 18 месяцев;
- При сумме гранта до 2 млн. руб. обязан создать не менее 1 рабочего места, при сумме свыше 2 млн. руб. – не менее 2 рабочих мест;
- Максимальный размер гранта – 3 млн. руб. (при специализации на разведении КРС мясного или молочного направления – 5 млн. руб.), максимальная доля гранта в составе затрат – 90 %

«Агростартап - Б» - проект создания и развития КФХ – члена СПоК

- Может заявляться КФХ, зарегистрированным в текущем году или гражданином РФ с обязательством зарегистрировать КФХ в течение 30 дней после победы на конкурсе;
- Средства гранта расходуются на развитие КФХ по направлениям, не возмещаемым в рамках иных направлений государственной поддержки (Установлено Приказом МСХ РФ № 26 от 28.01.2020 г.);
- Условия предоставления гранта и направления расходования устанавливаются МСХ РФ;
- Срок использования – 18 месяцев;
- При сумме гранта до 2 млн. руб. обязан создать не менее 1 рабочего места, при сумме свыше 2 млн. руб. – не менее 2 рабочих мест;
- Максимальный размер гранта – 4 млн. руб. (при специализации на разведении КРС мясного или молочного направления – 6 млн. руб.), максимальная доля гранта в составе затрат – 90 %;
- Вложение в неделимый фонд СПоК – от 25 до 50 процентов средств гранта;
- Особенности порядка формирования и использования неделимого фонда СПоК устанавливаются МСХ РФ.

Реализация меры поддержки





Пример I

- Гранты запрашивают будущие фермеры – овощеводы,
- «Собственная» часть гранта используется на покупку земли, сельхозтехники
- Часть, вносимая в неделимый фонд кооператива, используется на покупку (строительство) овощехранилища



Пример 2

- Гранты запрашивают будущие фермеры – животноводы,
- «Собственная» часть гранта используется на покупку земли, молодняка сельскохозяйственных животных
- Часть, вносимая в неделимый фонд кооператива, используется на покупку техники для заготовки кормов



Содержание ТЭО кооператива + ТЭО КФХ (пример)

- Сравнение рентабельности КФХ – овощеводов при отсутствии (овощи продаются в сентябре) и при наличии (овощи продаются всю зиму) общего овощехранилища,
- Расчёт себестоимости создания таких объектов (смета строительства овощехранилища),
- Распределение затрат между членами (в зависимости от объёмов производства продукции),
- Распределение затрат между собственными средствами (паевые, целевые взносы) и средствами гранта.

*За счёт неделимого фонда строится
овощехранилище стоимостью **10** млн. руб.*

Участник СПоК	Площадь земли под овощами, га	Доля участия в деятельности СПоК	Начислен взнос в неделимый фонд	В т.ч. за счёт гранта	В т.ч. за счёт собственных средств
КФХ-1 («Агростартап»)	250	25	2,5	2,0	0,5
КФХ-2 («Агростартап»)	200	20	2,0	1,8	0,2
КФХ-3 («Агростартап»)	100	10	1,0	0,9	0,1
КФХ-4	200	20	2,0		2,0
КФХ-5	250	25	2,5		2,5
ВСЕГО:	1000	100	10,0		10,0

Процедура и документы для получения кооперативом взносов в неделимый фонд

- Отражение в Уставе (с возможным уточнением во внутренних положениях) вида и назначения неделимого фонда (например, «Фонда строительства овощехранилища»),
- Принятие общим собранием решения о величине формируемого неделимого фонда и размере взносов членов в зависимости от хозяйственного участия в деятельности кооператива,
- Получение целевых взносов от членов кооператива,
- Отражение поступивших взносов в учёте (целевое финансирование),
- Приобретение (строительство) имущества

*Перспективы меры поддержки в **2021** г.*



Может быть
распространена на ИП
– сельскохозяйственных
товаропроизводителей

1 + 1

Получатель (глава КФХ,
ИП) будет считаться
одним из созданных
рабочих мест

ГРАНТ «АГРОПРОГРЕСС»

- Грант для сельскохозяйственных товаропроизводителей, отличных от КФХ форм (микро- и малых предприятий);
- Работают более 3-х лет;
- Условие получения – привлечение льготного инвестиционного кредита;
- Получатель располагает не менее, чем 200 головами скота;
- На цели приобретения или нового строительства мощностей по переработке;
- Сумма до 30 млн. руб.;
- Софинансирование 10:90.



ЕНВД

УСН

ПСН

ОСНО

*Налогообложение
грантов КФХ*

Особенности получения грантов КФХ – плательщиками НДС

Грант рассчитан от суммы затрат с НДС

- НДС, оплаченный поставщику за счёт средств гранта, к вычету не принимается (норма ч. 2.1. ст. 170 НК РФ)

Грант рассчитан от суммы затрат без НДС

- Расчёт гранта производится от суммы затрат без НДС,
- Весь уплаченный поставщикам НДС КФХ ставит к вычету

Пример № 1 (КФХ и поставщик оборудования – плательщики НДС!)

- В течение квартала реализация КФХ составила 2200 тыс. руб. (в т.ч. 200 тыс. руб. НДС),
- На средства гранта приобретён трактор стоимостью 1200 тыс. руб. (в т.ч. 200 тыс. руб. НДС),
- Из бюджета получена субсидия 50 % (от стоимости с учётом НДС): $1200 * 50\% = 600$ тыс. руб.
- За счёт бюджетной субсидии КФХ возмещено 100 тыс. руб. расходов на уплату НДС поставщику трактора,
- Следовательно, из 200 тыс. руб. НДС в цене трактора к вычету принимаются только $200 - 100 = 100$ тыс. руб.,
- НДС к перечислению в бюджет: $200 - 100 = 100$ тыс. руб.

Пример № 2 (КФХ и поставщик оборудования – плательщики НДС!)

- В течение квартала реализация КФХ составила 2200 тыс. руб. (в т.ч. 200 тыс. руб. НДС),
- На средства гранта приобретён трактор стоимостью 1200 тыс. руб. (в т.ч. 200 тыс. руб. НДС),
- Из бюджета получена субсидия 50 % (от стоимости без учёта НДС): $1000 * 50\% = 500$ тыс. руб.
- За счёт бюджетной субсидии КФХ не возмещено расходов на уплату НДС поставщику трактора,
- Следовательно, 200 тыс. руб. НДС в цене трактора к вычету принимаются в полном объёме,
- НДС к перечислению в бюджет: $200 - 200 = 0$ тыс. руб.

КФХ без образования юридического лица на ОСНО (глава КФХ – плательщик НДФЛ)

Не подлежат налогообложению (освобождаются от налогообложения) следующие виды доходов физических лиц:

14.1) суммы, полученные главами крестьянских (фермерских) хозяйств за счет средств бюджетов бюджетной системы Российской Федерации в виде грантов на создание и развитие крестьянского фермерского хозяйства, единовременной помощи на бытовое обустройство начинающего фермера, грантов на развитие семейной животноводческой фермы...

(НК РФ, ст. 217, п. 14.1)



КФХ в статусе юридического лица на ОСНО (плательщик налога на прибыль)

4.1. Средства в виде субсидий ...
признаются в составе
внереализационных доходов в
следующем порядке:

субсидии, полученные на
финансирование расходов,
связанных с приобретением,
созданием, реконструкцией,
модернизацией, техническим
перевооружением
амортизируемого имущества,
приобретением имущественных
прав, учитываются. **по мере
признания расходов, фактически
осуществленных за счет этих
средств**

(НК РФ, ст. 271, ч. 4.1, абзац третий)



КФХ применяет ЕСХН

Средства финансовой поддержки в виде субсидий, полученные в соответствии с Федеральным законом "О развитии малого и среднего предпринимательства в Российской Федерации", отражаются в составе доходов пропорционально расходам, фактически осуществленным за счет этого источника, но не более двух налоговых периодов с даты получения.

(НК РФ, ст. 346.5, ч. 5, пп. 1)



КФХ применяет УСН

Средства финансовой поддержки в виде субсидий, полученные в соответствии с Федеральным законом "О развитии малого и среднего предпринимательства в Российской Федерации", отражаются в составе доходов пропорционально расходам, фактически осуществленным за счет этого источника, но не более двух налоговых периодов с даты получения. Если по окончании второго налогового периода сумма полученных средств финансовой поддержки, указанных в настоящем пункте, превысит сумму признанных расходов, фактически осуществленных за счет этого источника, разница между указанными суммами в полном объеме отражается в составе доходов этого налогового периода.

(НК РФ, ст. 346.17, ч. 1)



Особенности, связанные с применением УСН по базе «Доходы»

Средства финансовой поддержки в виде субсидий, полученные в соответствии с Федеральным законом "О развитии малого и среднего предпринимательства в Российской Федерации", отражаются в составе доходов пропорционально расходам, фактически осуществленным за счет этого источника, но не более двух налоговых периодов с даты получения. Если по окончании второго налогового периода сумма полученных средств финансовой поддержки, указанных в настоящем пункте, превысит сумму признанных расходов, фактически осуществленных за счет этого источника, разница между указанными суммами в полном объеме отражается в составе доходов этого налогового периода.

Порядок признания доходов, предусмотренный абзацами четвертым - шестым настоящего пункта, применяется налогоплательщиками, применяющими в качестве объекта налогообложения доходы, уменьшенные на величину расходов, а также налогоплательщиками, применяющими в качестве объекта налогообложения доходы, при условии ведения ими учета сумм выплат (средств), указанных в абзацах четвертом - шестом настоящего пункта.

PCO «Агроконтроль»

107078, Москва, ул. Садовая
Спасская, д. 20, стр. 1, оф. 514

www.agrokontrol.ru

info@agrokontrol.ru ,
seminar@agrokontrol.ru

Тел. 8 495 6077964, 8 495 9600913

