

САХАЛИНСКОЙ ОБЛАСТИ





САХАЛИНСКАЯ
ОБЛАСТЬ





Дорогие друзья!

Сельское хозяйство является одной из самых значимых отраслей экономики Сахалинской области. От результатов ее работы во многом зависит продовольственная безопасность региона, здоровье и благополучие людей.

В этой связи очень важно, что агропромышленный комплекс развивается. Год от года растет выпуск сельхозпродукции, что позволяет все больше закрывать потребности в овощах, мясе, молоке. А это значит, что на столах у жителей области всегда есть свежая и вкусная продукция по доступным ценам.

Свой вклад в это вносят и мелкие сельхозтоваропроизводители. У нас действует порядка 650 крестьянских (фермерских) хозяйств, более 26 тысяч семей занимаются личным подсобным хозяйством, создано 17 сельскохозяйственных потребительских кооперативов.

И мы поддерживаем стремление сахалинцев трудиться на земле. Помогаем в приобретении семян, комбикорма, сельскохозяйственной техники и оборудования, в проведении работ по мелиорации и повышению плодородия почв. Благодаря грантовой поддержке расширяется производство, организовываются новые крестьянско-фермерские хозяйства, которые активно присоединяются к сельскохозяйственным потребительским кооперативам. Все это способствует созданию дополнительных рабочих мест и развитию сельских территорий.

Это очень важно, ведь продукция мелких сельхозтоваропроизводителей неизменно пользуется большим спросом у жителей области за высокое качество и отличный вкус.

Хочу поблагодарить сахалинских фермеров за труд, пожелать новых успехов в работе и удачного сельскохозяйственного года!

Губернатор Сахалинской области
В.И. Лимаренко

АПК САХАЛИНА ОРИЕНТИРОВАН НА РЕГИОНАЛЬНЫЙ РЫНОК

В САХАЛИНСКОЙ ОБЛАСТИ ИЗ-ЗА ОСОБЕННОСТЕЙ ПРИРОДНО-КЛИМАТИЧЕСКИХ УСЛОВИЙ ЧАСТЬ СЕЛЬСКОХОЗЯЙСТВЕННОЙ ПРОДУКЦИИ ТРАДИЦИОННО ЗАВОЗИТСЯ С МАТЕРИКА.

Тем не менее, за последние пять лет рост валового регионального продукта в агропромышленном комплексе Сахалина очевиден: правительство области реализует программы поддержки сельхозтоваропроизводителей, уделяет внимание стимулированию развития переработки сельскохозяйственной продукции. О ситуации в островном сельском хозяйстве и перспективах его дальнейшего развития журналу «АПК Сахалинской области» рассказывает министр сельского хозяйства и торговли Сахалинской области И.В. Павленко.

- Инна Владимировна, на ваш взгляд, какую роль играет региональный агропромышленный комплекс в обеспеченности внутреннего рынка Сахалинской области продовольственными ресурсами, а именно собственной сельскохозяйственной продукцией?

- В настоящее время ассортимент производимой пищевой продукции из сырья регионального производства достаточно широк и пользуется повышенным спросом населения Сахалинской области. При этом подавляющая часть регионального производства сельхозпродукции перерабатывается в Сахалинской области.

Так из молока, кроме традиционного молока питьевого и кисломолочной продукции, производятся сыры твердые и полутвердые, а также сыры с плесенью. Одно из крупнейших в регионе молокоперерабатывающих предприятий осуществляет производство ультрапастеризованных молока и молочных коктейлей по технологии TetraPak.

На территории региона осуществляется производство говядины, свинины, баранины в небольших количествах, мяса птицы (кур и перепелов); ассортимент колбасных изделий представлен вареными, варено-копчеными и полукопчеными видами. В 2020 году начат выпуск сырокопченых и сыровяленых колбасных изделий.



Основная часть пищевых и перерабатывающих предприятий сосредоточена в южной части о. Сахалин, вместе с тем на территории каждого муниципального образования осуществляется производство хлеба и хлебобулочных изделий. Потребность населения в хлебе и хлебобулочных изделиях полностью удовлетворяется за счет регионального производства такой продукции, несмотря на отсутствие в регионе мукомольных предприятий. Ввоз хлебобулочных изделий недлительного хранения на территорию области не осуществляется.



Доставка продуктов питания регионального производства осуществляется во все муниципальные образования региона, в том числе на Курильские острова.

- Расскажите о задачах, поставленных перед сельхозтоваропроизводителями региона для развития животноводческой отрасли. Какой потенциал у сахалинских животноводов имеется для реализации поставленных задач?

- Задачей агропромышленного комплекса региона, в том числе в животноводческой отрасли, является наращивание собственного сельскохозяйственного производства, обеспечение населения области конкурентоспособной продукцией, повышение качества и привлекательности для потребителя.

В Сахалинской области за ряд последних лет отмечена положительная динамика в молочном животноводстве, и планируется дальнейший рост производства молока и молочной продуктивности, что связано с реализацией инвестиционных проектов в молочном скотоводстве:

- ООО «Грин Агро-Сахалин», реализуется первая очередь проекта на 1900 голов;

- АО «Совхоз Корсаковский», реализован проект по строительству молочно-товарной фермы на 1000 коров.

На действующих фермах растет молочная продуктивность в связи с улучшением кормовой базы и условий содержания коров.



В молочной отрасли среднесуточный надой на одну корову составляет 17,6 кг, что является 24 местом среди 85 регионов России, и превышает среднероссийский показатель на 1,3 кг.

АО «Птицефабрика Островная» - основной производитель куриных яиц и мяса птицы. На фабрике используется современное оборудование компаний «Зуками», «Биг Дайчман». В 2020 году произведено 3 тыс. тонн мяса птицы.

В общем плане обеспеченность региона продукцией сельского хозяйства за счет собственного производства за 2020 год: молоко – 63,8%, мясо – 22,5%, яйцо – 95,1%, овощи – 67,0%, картофель – 92,7%.

Рост производства мяса в регионе связан с увеличением производства на предприятиях, реализующих инвестиционные проекты в свиноводстве и птицеводстве – АО «Мерси Агро-Сахалин», АО «Птицефабрика Островная», и дальнейшим развитием мясного скотоводства.

Так, в текущем году планируется увеличить производство говядины на 5,5% за счет динамичного развития скотоводства специализированных мясных пород. Планируется ввод в эксплуатацию откормочной площадки в Тымовском районе.

Дальнейший рост продуктивности в птицеводстве связан с использованием высокопродуктивных кроссов и усовершенствованием технологии производства.

- Инна Владимировна, какие меры поддержки распространяются на сахалинских животных?

- Животноводческой отрасли оказывается государственная поддержка в рамках отраслевой государственной программы по развитию сельского хозяйства. Это стимулирование наращивания производства молока, мяса и яиц через субсидирование затрат на приобретение комбикормов для птицы и свиней, затрат, связанных с производством и реализацией на перерабатывающие предприятия молока, а также связанных с содержанием коров

молочных и мясных пород. В целях развития мясного скотоводства возмещается часть затрат по созданию объектов для содержания и откорма КРС мясных пород и субсидируется производство мясного молодняка, реализуемого на убой. Также осуществляется возмещение затрат по страхованию сельскохозяйственных животных и субсидирование затрат по приобретению техники и оборудования. В 2020 году уровень финансирования отрасли животноводства в рамках отраслевой государственной программы составил 58,6% от общего объема финансирования, что составило 1249,8 млн рублей.

- Каковы особенности развития традиционного направления сахалинского животноводства – оленеводства?

- На территории Сахалинской области насчитывается 95 голов северных домашних оленей, в основном они находятся в с. Вал Ногликского района, которые принадлежат территориально-соседской общине коренного малочисленного народа ороки (уильта) «Юктэ».

Сельскохозяйственные предприятия по содержанию северных оленей на территории Сахалинской области отсутствуют.

- За счет каких программ федерального и регионального уровней поддерживается оленеводство?

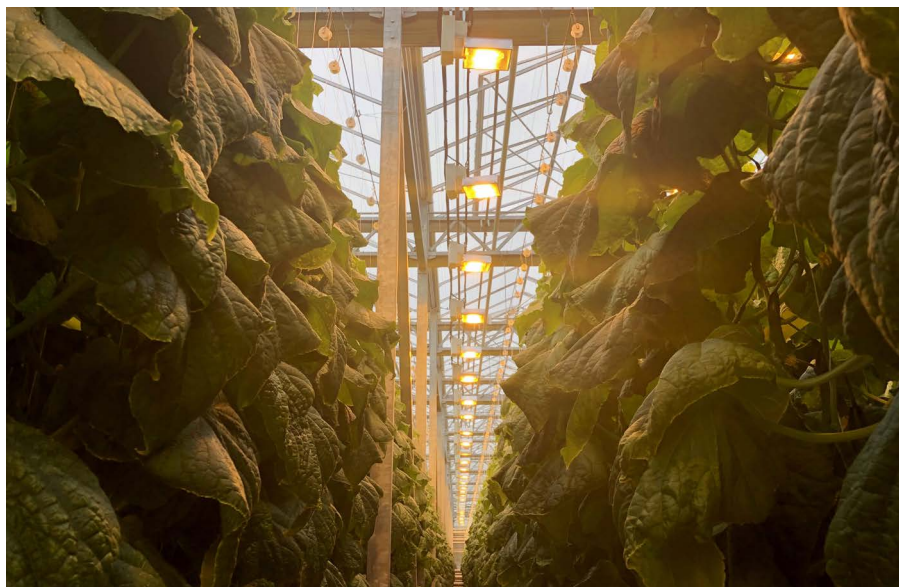
- Государственная поддержка северного оленеводства осуществляется на основе двух государственных программ Сахалинской области.

В соответствии с государственной программой Сахалинской области «Укрепление российской нации и этнокультурное развитие народов России, проживающих на территории Сахалинской области», утвержденной постановлением Правительства Сахалинской области от 29.12.2014 № 649 оказывается поддержка на строительство, реконструкцию или модернизацию объектов по

Комплекс пищевой и перерабатывающей промышленности (кроме рыбоперерабатывающей) Сахалинской области представлен 186 предприятиями, осуществляющими деятельность в хлебопекарной и кондитерской, мясо- и молокоперерабатывающей, пивоваренно-безалкогольной, комбикормовой подотраслях. В указанных подотраслях численность занятых составляет более 4,6 тыс. человек.

Что касается сельхозпредприятий, то в настоящее время на территории Сахалинской области функционирует порядка 32 сельскохозяйственных предприятий, 648 крестьянских фермерских хозяйств, 26,6 тысяч семей занимаются личным подсобным хозяйством, создано 17 сельскохозяйственных потребительских кооперативов.





заготовке и (или) переработке продукции традиционной хозяйственной деятельности, приобретение нового оборудования и техники, необходимой для заготовки, хранения и транспортировки продукции традиционной хозяйственной деятельности, обустройство оленеводческих хозяйств.

В рамках государственной программы Сахалинской области «Развитие в Сахалинской области сельского хозяйства и регулирование рынков сельскохозяйственной продукции, сырья и продовольствия», утвержденной постановлением Правительства Сахалинской области от 06.08.2013 № 427, предусмотрена поддержка развития северного оленеводства сельскохозяйственными товаропроизводителями региона, в части приобретения 99% затрат и содержания животных 12,0 тыс. рублей в год на одну голову.

Таким образом, правительством Сахалинской области ведется планомерная работа по обеспечению на территории Сахалинской области поддержки домашнего северного оленеводства, а также

реализации единой государственной политики по вопросам, связанным с обеспечением интересов коренных малочисленных народов Севера.

- Что можно сказать о специализации растениеводства региона?

- Растениеводство Сахалинской области специализируется на производстве картофеля, овощей открытого (борщевая группа) и защищенного грунта, грубых и сочных кормов из трав. Вся продукция выращивается в промышленных масштабах.

Картофель – одна из самых востребованных культур в Сахалинской области, имеющая стратегическое значение для самообеспеченности островного региона. Увеличение урожайности картофеля зависит от многих факторов, в первую очередь от качества посевного материала. Поэтому требуется постоянное обновление семенного фонда. Его оздоровление – ключ к существенному увеличению урожайности в товарных посадках. Закупка элитных семян – задача важная и ответственная. Ведь от

качества клубней зависит, каким будет урожай с нескольких тысяч гектаров полей. Этому фактору при возделывании картофеля аграрии региона уделяют приоритетное внимание, демонстрируя позитивную динамику.

В Сахалинской области по природно-климатическим условиям не выращивается экспортно ориентированная продукция растениеводства. Вся продукция предназначена для реализации на внутреннем рынке.

Область закрывает свою потребность по картофелю на 93%, а по овощам открытого грунта – на 67%. Объем тепличных огурцов, выращенных в области, на 100% обеспечивает население Сахалина, томатов – на 91%.

- Растениеводы Сахалина гордятся своими достижениями в части урожайности картофеля и овощей. Насколько это объективно?

- Необходимо отметить, что по урожайности картофеля Сахалинская область занимает 2 место в ДФО, а по овощам 1 место.

Урожайность картофеля в 2020 году составила 191 ц/га, овощей 293 ц/га.

Валовый объем производства картофеля во всех категориях хозяйств в 2020 году составил 65,2 тыс. тонн, в том числе в сельхозпредприятиях и КФХ – 72%, что на 2% выше уровня 2019 года.

Овощей в 2020 году во всех категориях хозяйств получено 40,5 тыс. тонн. Основную долю в валовом производстве занимают сельхозпредприятия и КФХ – более 82%. Овощей открытого грунта во всех категориях хозяйств выращено 30,3 тыс. тонн.

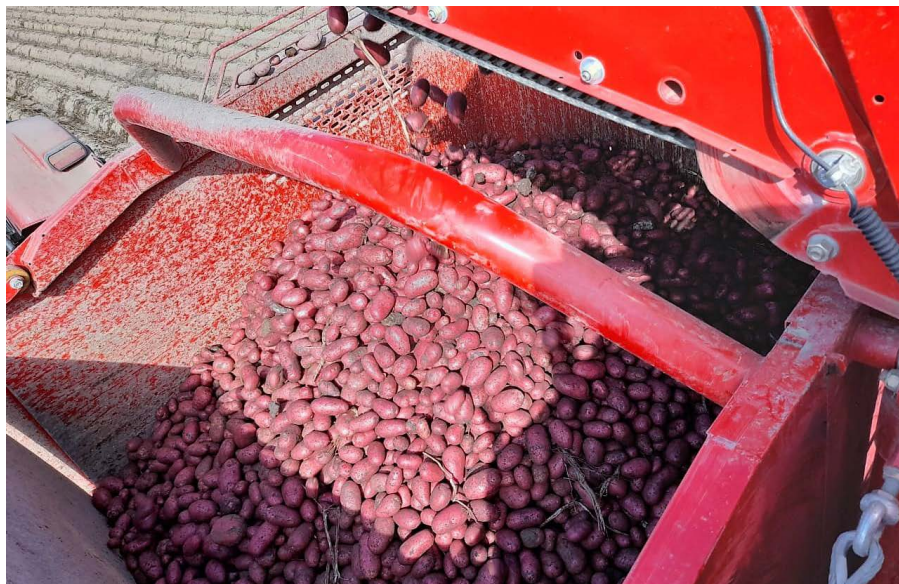
Средняя урожайность картофеля в сельхозпредприятиях – 281 ц/га, в КФХ – 196,9 ц/га.

Средняя урожайность овощей открытого грунта в сельхозпредприятиях – 562,8 ц/га, в КФХ – 229,9 ц/га.

Овощей защищенного грунта в круглогодичных теплицах произведено 10,2 тыс. тонн или 120,6% к 2019 г. Это позволило обеспечить население Сахалинской области местными теплолюбивыми овощами в соответствии с рекомендуемыми научно обоснованными нормами питания.

- Насколько успешно на Сахалине развивается направление по выращиванию ягодных культур?

- Достаточно эффективно. Площадь под ягодными культурами – земляникой, смородиной и малиной – за 3 года увеличилась в 3,5 раза. Производство ягодной продукции за этот период возросло в 2,2 раза. В период сбора урожая продукция реализуется в рамках рыночной торговли.



- Какими земельными ресурсами располагает растениеводство для наращивания объемов производства? За счет чего идет прирост пахотных площадей?

- В настоящее время земли сельхозназначения занимают площадь 167 тыс. га. Общая площадь сельскохозяйственных угодий составляет 83,1 тыс. га.

Общая площадь пашни островного региона составляет 35,7 тыс. га, а доля обрабатываемой пашни в 2020 году составила 80%.

За период с 2015 по 2020 годы на площади 2690 га проведены работы по восстановлению осушительных мелиоративных систем и культуртехнические мероприятия в Анивском, Корсаковском и Долинском районах и г. Южно-Сахалинск. Благодаря проведенным противопаводковым работам защищено от подтопления 690 га сельскохозяйственных угодий. Работы выполнялись поэтапно, что позволило хозяйствам уже в первый же год получить урожай однолетних трав.

- Какие виды господдержки существуют для растениеводов Сахалина?

- Правительство Сахалинской области использует все возможные механизмы поддержки сельхозтоваропроизводителей в сфере растениеводства.

Хозяйствам возмещается часть затрат на повышение плодородия почвы в зависимости от объемов внесения минеральных удобрений и площади внесения.

Компенсируется приобретение высокопродуктивного семенного картофеля. Ставка субсидии составляет 50% для элиты и 30% для первой репродукции, включая доставку до региона.

Стимулируется выращивание кормовых культур – до 90% возмещается приобретение семян трав, кукурузы.

В ряду мер поддержки – возмещение части затрат тепличным хозяйствам на энергоносители: газ – 20%, на уголь – 70%.

- Инна Владимировна, как вы думаете, пчеловодство – это перспективно для Сахалинской области?

- Конечно. Несмотря на то что Сахалин не самый благоприятный для пчеловодства регион, затяжные дожди и внезапные заморозки даже в июле могут испортить весь медосбор. В последние годы в Сахалинской области активно развивается пчеловодство, которое обеспечивает сахалинцев разнообразными продуктами пчеловодства.

Тем более, что медоносная база Сахалина позволяет получить до 70 кг товарного меда в удачный сезон, в основной своей массе с дикоросов.

В настоящее время производят сладкую продукцию 7 крестьянских (фермер-

ских) хозяйств и более 30 личных подсобных хозяйств. География расположения хозяйств разнообразная: от пгт Ноглики и до г. Анивы.

- Как поддерживается отрасль?

- Фермеры - пчеловоды в рамках реализации государственной отраслевой программы могут воспользоваться господдержкой на создание и развитие своих хозяйств. Размер поддержки по разным направлениям составляет от 2 млн рублей до 30 млн рублей. Это грантовая поддержка «Начинающий фермер», «Создание семейной животноводческой фермы на базе КФХ», грант «Агростартап». А если фермеры решат создать сельскохозяйственный потребительский кооператив (СПоК), то сумма поддержки составит до 70 млн рублей на развитие материально-технической базы СПоК. А также на приобретение семян медоносных трав 90% от затрат.

В рамках программы «Дальневосточный гектар» пчеловоды островного региона могут воспользоваться грантовой поддержкой на развитие своего хозяйства в размере 100,0 тыс. рублей и субсидией на приобретение техники в лизинг 50х50% до 500,0 тыс. рублей.

Такую поддержку получают как новички, так и опытные пчеловоды. Это позволяет местным фермерам встать на ноги и развиваться.

Анастасия Разумовская



СЕЛЬСКОЕ ХОЗЯЙСТВО САХАЛИНА РАЗВИВАЕТСЯ ЗА СЧЕТ ИННОВАЦИЙ

ПОСЛЕДНИЕ ГОДЫ ОСНОВНЫМ ТРЕНДОМ РАЗВИТИЯ АГРОПРОМЫШЛЕННОГО КОМПЛЕКСА РОССИИ ЯВЛЯЕТСЯ ИНТЕНСИФИКАЦИЯ ПРОИЗВОДСТВА СЕЛЬСКОХОЗЯЙСТВЕННОЙ ПРОДУКЦИИ И ОБЕСПЕЧЕНИЕ ПРОДОВОЛЬСТВЕННОЙ БЕЗОПАСНОСТИ КАЖДОГО РОССИЙСКОГО РЕГИОНА ЗА СЧЕТ МЕСТНЫХ РЕСУРСОВ.

О том, в какой степени Сахалинская область готова к реализации задач, поставленных государственными органами власти, - в интервью с заместителем председателя Сахалинской областной Думы В.Е. Гомилевским.

- Виталий Евгеньевич, сегодня практически в каждом дальневосточном регионе происходит перезагрузка агропромышленного комплекса с целью увеличения объемов производства сельскохозяйственной продукции. Практика показывает, что эффективнее этот процесс происходит там, где уже созданы основы и есть положительный опыт прежних лет. Вы в своей профессиональной деятельности непосредственно были связаны с сельским хозяйством Сахалинской области, многое сделали для его развития еще в советское время и для сохранения в последующие годы. На ваш взгляд, на каких традициях держится сельское хозяйство Сахалина?

- Знаете, каждый дальневосточный регион имеет свою специфику, свои особенности, которые предопределены природно-климатической зоной и степенью индустриализации экономики. Мы отличаемся от других, тем что никогда не пряталась за определением «зона рискованного земледелия». Хотя, надо признать, что климат на Сахалине не самый мягкий, и если говорить о сельском хозяйстве, то его особенность предопределена очень коротким вегетационным периодом растений. Сложно противостоять природно-климатическим условиям, но еще в советское время было принято стратегически верное решение – повсеместно внедрять передовые технологии. Мы ездили по всей стране, за рубеж и, начиная с 60-х годов, привозили на Сахалин самые лучшие инновации. И доказали, что короткий вегетационный период - это не приговор для нашего овощеводства.



- Что для этого было сделано?

- Прежде всего, мы грамотно подобрали для Сахалина соответствующие сорта сельскохозяйственных культур и соблюдали технологии их выращивания. А главное, изучали лучшие практики того времени. Приведу пример. В свое время (в 70-е годы) мы в Хабаровском крае позаимствовали технологию: грядовую посадку картофеля. Кратко говоря, основной принцип грядовой способа выращивания картофеля заключается в отказе от гребней вообще, вместо них делают длинные гряды шириной 140 см, в которые и высаживают двумя рядами подготовленные клубни. Казалось бы, мелочь, а каков результат! Урожайность выросла в разы. И до сих пор на Сахалине картофель ранних и среднеранних сортов выращивают преимущественно по этой грядовой технологии. При этом, насколько мне известно, в Хабаровском крае грядовая технология сейчас практически забыта...

Или другой пример – из молочного животноводства: сенажные башни. В далеком 69-м году Советский Союз закупил в США оборудование для заводов по изготовлению блоков для строительства и

монтажа сенажных башен. Всего запущено в эксплуатацию было два завода – в Краснодарском крае и Белоруссии. Как вы думаете, сколько было построено сенажных башен?

- Сложно сказать...

- Так вот, на территории всего Советского Союза было построено 400 сенажных башен, из них 181 башня – на Сахалине! Это классический пример эффективности применения новых технологий. Сенажные башни в условиях острова позволили заготавливать для животных корма высшего качества. Ведь процесс закладки сенажа требует сбалансированности влажности: при переувлажнении все сгниет, при пересушке – сгорит. Сенажные башни позволили оптимизировать условия хранения заготовленных трав при минимальных затратах на обслуживание. В свою очередь полноценное качественное питание КРС обеспечило рост производства молока. Мы только за счет внедрения сенажных башен, не меняя породу КРС, не переходя на другие технологии доения, добавили 1200 л на одну корову в год.

Мы настолько опережали другие регионы, что к нам для передачи передового сельскохозяйственного опыта привозили целые делегации партийных и руководящих работников. До сих пор не могу вспомнить без улыбки, как образцы заготовленного в сенажных башнях корма увозили на материк в ветеринарных резиновых перчатках (упаковочной тары тогда просто не было). Советская партийная и хозяйственная элита увозила наш сенаж для образца на свои территории.

- Виталий Евгеньевич, но прошло время и сенажными башнями теперь сложно удивить...

- Согласен. Дело – в другом. Эти примеры я привожу для того, чтобы было понятно, чем Сахалин принципиально отличается от других регионов.

Мы во всем были пионерами. И ранний картофель начали выращивать еще в 60-х: к 1-му июля у нас уже было 10 – 12 тонн с гектара. Мы за счет этого впервые на Сахалине стали кормить свежим картофелем детей в пионерских лагерях, чего

прежде никогда не было. Все помнят, как сухим картофелем питались.

Без ложной скромности скажу, не в укор другим регионам: Сахалин отличается менталитетом людей, их предприимчивостью, особенным результативным мышлением что ли...

- Виталий Евгеньевич, все примеры, которые вы приводите, относятся к советскому периоду. Это интересно и поучительно, но вы сами рассказали, что хабаровчане, не смотря на лучшие природно-климатические условия, ваши технологии по выращиванию раннего картофеля не внедрили. Поэтому не могу не спросить, что из достойного советского прошлого сохранилось в сельском хозяйстве Сахалинской области?

- Мы сохранили главное – ориентацию на интенсивный путь развития сельского хозяйства. Самый тяжелый этап в сельском хозяйстве на Сахалине – это уборка. Что скрывать, в прежние времена на уборочную кампанию привлекались все, начиная от школьников и заканчивая служащими. Преобладал ручной, физический труд. Если бы в настоящее время мы продолжали организовывать уборку за счет использования людей, а им соответственно нужно оплачивать труд, то себестоимость собранного урожая в разы превысила бы покупательскую способность населения. Поэтому сегодня на Сахалине уровень



механизации таков, что на каждые 100 – 120 гектаров приобретен комбайн или другая высокопроизводительная сельскохозяйственная техника. И ни одного человека на поле нет, кроме механизаторов! Единственное, о чем я сожалею, что это преимущественно техника финского, немецкого, шведского производства, но не отечественного...

Мы на Сахалине сохранили самое ценное для сельскохозяйственного производства – практику внедрения и использования передовых агротехнологий. И, кстати, грядковая технология тоже сохранена и применяется во многих хозяйствах острова. Поэтому при уборке картофеля

комбайнами нам не наносят урон затяжные дожди.

Комбайнами убирается и другая овощная продукция: свекла, морковь. Так что на Сахалине продолжается год за годом внедрение новых суперагротехнологий и модернизация сельскохозяйственного производства.

И еще одно отличие Сахалина: мы практически не используем в сельском хозяйстве иностранную рабочую силу. Это, на мой взгляд, лучшее, что может быть сегодня в России. А обходимся мы собственными кадрами, потому что стараемся максимально механизировать сельскохозяйственный труд. И это тоже преемственность традиций.



- На ваш взгляд, какие виды сельскохозяйственной деятельности наиболее перспективны для Сахалинской области? С учетом сложившихся традиций...

- У нас в регионе до перестройки было 35 совхозов, которые мы в шутку называли – общевойсковые. При этом соотношение производимой сельскохозяйственной продукции было таково, что 50% – это молочная продукция, а мясная – за счет выбраковки молочного стада. Надо сказать, что Сахалин никогда не обеспечивал себя мясом – максимум на 14% от общей потребности.

Зато, начиная с 65-го года, мы не завозили картофель и овощи из так называемой борщевой группы. Причем урожайность последних до сих пор держится на уровне 520 - 535 центнеров с гектара на открытых грунтах. Это очень хорошие показатели на фоне других регионов России. Последние 10 лет мы стабильно убираем картофель по 250-260 центнеров с га.

Поэтому я считаю, что овощеводство – это рентабельный вид сельскохозяйственной деятельности. И быстро окупаемый. А при наличии овощехранилищ у сельхозтоваропроизводителей есть все перспективы заключать договоры на поставку овощной продукции в бюджетные учреждения: больницы, школы, детские сады и т. д. Это гарантированная реализация, и как следствие, гарантированный доход.

Достаточно успешно развивается молочно-животноводство. Что касается надо-ев: в советское время за 5 тысяч литров дава-

ли звание Героя Социалистического Труда, а сегодня 7 тысячами никого не удивишь.

- За счет чего?

- Используются хорошие качественные корма, и скот у нас в основном чистопородный, племенной, высокопродуктивный. Наверное, если в других дальневосточных регионах и есть голштинская порода коров, то не более 20 – 30 процентов от стада. А у нас голштины преобладают в молочном поголовье, чаще это 100 процентов от стада. Поэтому и надои такие высокие.

- Что можно сказать про птицеводство и производство яйца?

- В советский период на Сахалине было две птицефабрики, одна специализировалась на производстве яйца, другая – на мясной продукции. Мясная птицефабрика не выдержала конкуренции с «ножками Буша», но сейчас это производство постепенно восстанавливается. Что касается яйца, то мы его продолжаем производить и его объемы за год составляют 130 миллионов штук.

- А производство овощей в закрытых грунтах?

- На базе производственных мощностей совхоза «Тепличный» в настоящее время в среднем у нас урожай огурцов 170 кг с квадратного метра. Это очень хо-

роший показатель. Там полностью автоматизированный процесс, современное оборудование и инновации в виде круглосуточной подсветки.

- По вашему мнению, Сахалин может обеспечить себя молоком и молочными продуктами, овощами, яйцом и мясом птицы?

- Мы к этому стремимся. Постепенно сельское хозяйство возрождается, правильнее будет сказать, что наступило другое время – время совершенно новых технологических и инженерных решений. Объемы производства в отдельных хозяйствах уже давно превысили аналогичные показатели советского периода. И нет смысла оглядываться назад. Неизменно одно: это готовность наших сельхозтоваропроизводителей не просто идти в ногу со временем, а на полшага опережать коллег из других регионов.

- Вы так про это говорите...

- Я испытываю уважение к этим людям, с ними интересно работать. Интересно их поддерживать и оказывать им содействие.

- Вы имеете в виду крупный бизнес или крестьянско-фермерские хозяйства?

- Нельзя не признавать объемы крупных акционерных обществ и агрохолдингов. Вместе с тем, сегодня все больший вклад в производство сельскохозяйствен-



ной продукции вносят крестьянско-фермерские хозяйства. Их предпринимательская инициатива и оперативность принятия решений дает высокие результаты. Их основное преимущество – мобильность, они быстрее реагируют на спрос потребительского рынка, быстрее перестраиваются. Я многих знаю поименно, вижу их развитие. В основном преодолели все трудности те, кто так или иначе был связан с сельским хозяйством, имел деревенские корни и не боялся тяжелого крестьянского труда. А так называемые «асфальтовые» фермеры, которые пришли в этот сектор экономики в 90-х годах, привлеченные беспрецедентными мерами поддержки, давно прекратили свою деятельность.

- Но фермерство всегда нуждается в поддержке...

- Конечно. И у нас сейчас принят целый ряд законов федерального и регионального уровня по поддержке сельского хозяйства. Полностью я согласен и с тем, что фермеров надо обучать новым технологиям и поддерживать их разумные начинания. В конечном итоге по отдельным позициям сельскохозяйственной продукции этот сектор экономики дает до 30 процентов от общего регионального объема. Происходит это во многом благодаря мерам государственной поддержки...

- Вместе с тем, многие аграрии жалуются на кадровые трудности...

- Конечно, у нас ощущается дефицит отраслевых кадров. Но в регионе создана и успешно действует система подготовки молодых специалистов для агропромышленного комплекса. По окончании учебных заведений есть возможность трудоустроиться по полученной специальности, получать достойную заработную плату и иметь все социальные гарантии. Сегодня молодежь работает на современной и комфортной технике, оборудованной бортовыми компьютерами. Технический прогресс и модернизация производства сельскохозяйственной продукции способствует закреплению молодых специалистов на рабочих местах. Руководители хозяйств понимают, что нужно привлекать молодые кадры, создавать для них условия, ведь за ними будущее сельского хозяйства Сахалина.

- Виталий Евгеньевич, что нужно сделать, чтобы молодежь не уезжала из сахалинских сел? Если не будет кадров в сельском хозяйстве, то и никакие технологии не помогут...

- В настоящее время нами разработана и будет принята региональная программа комплексного развития сельских территорий на ближайшие пять лет. В рамках этой программы предусмотрены мероприятия



по благоустройству сельской местности, строительству социальной инфраструктуры и жилья. Мы уже многое делаем в этом направлении: строим ФАПы, Дома культуры, дороги. Но сейчас поставлена задача в достаточно короткие сроки добиться самодостаточности сельских территорий в сфере здравоохранения, образования, культуры и спорта.

Задача поставлена сложная, но если мы ее общими усилиями решим, если уровень жизни на селе будет сопоставим хоть как-то с городскими населенными пунктами, если будет решен вопрос с рабочими местами, то отток населения из сел прекратится.

Я убежден в том, что людей, желающих жить в селе достаточно много, в том числе и молодых, но сказывается отсутствие порой элементарных вещей. Надо преодолеть отставание села по всем позициям, и кадровый вопрос отпадет автоматически.

Конечно, это задача непростая, скажу больше, требующая огромных затрат, организационных решений, но результат того стоит.

Если говорить об организации рабочих мест на селе, то не всегда речь идет

о сельском хозяйстве. Молодые люди могут реализовать себя и в сфере бытовых услуг, и автосервисе, и в оказании дополнительных образовательных услуг и т. д. Особенно, на мой взгляд, перспективно в сельской местности создание производств, например, строительных материалов. Перечень возможностей бесконечен, но нужны инициативные люди.

К сказанному хочу добавить, что органам власти на местах нужно по-настоящему заниматься развитием села, активнее принимать участие в федеральных и региональных программах, думать о перспективах. Но принимать меры надо сегодня, нужны решительные перемены, иначе через пять-десять лет села перестанут существовать и последствия будут катастрофическими для Сахалина. В этой связи большие надежды я также возлагаю на крестьянско-фермерские хозяйства и сельскохозяйственные потребительские кооперативы. Именно эти люди, как никто, заинтересованы в развитии сахалинских сел и благодаря им многие села сохранились на карте Сахалина.

Анастасия Разумовская



РАБОТАЕМ ПО ПРИНЦИПУ «ОДНОГО ОКНА»

СЕГОДНЯ САХАЛИНСКИЙ ФОНД РАЗВИТИЯ ПРЕДПРИНИМАТЕЛЬСТВА (МКК «СФРП») ОБЪЕДИНЯЕТ НЕСКОЛЬКО СТРУКТУРНЫХ ПОДРАЗДЕЛЕНИЙ, КАЖДОЕ ИЗ КОТОРЫХ ОРИЕНТИРОВАНО НА ОКАЗАНИЕ ПОДДЕРЖКИ МАЛОМУ БИЗНЕСУ И РАЗВИТИЕ ПРЕДПРИНИМАТЕЛЬСКИХ ИНИЦИАТИВ НА ТЕРРИТОРИИ САХАЛИНСКОЙ ОБЛАСТИ.

О том, какие виды услуг могут быть оказаны каждым из структурных подразделений субъектам малого и среднего предпринимательства, работающим в АПК региона, журналу «АПК Сахалинской области» рассказывает директор МКК «СФРП» Павел Кононец.

- Павел Анатольевич, сколько структурных подразделений работает на базе вашей организации? И каких?

- В МКК «СФРП» создано 7 структурных подразделений. Это Центр поддержки экспорта, Центр поддержки предпринимательства, Сахалинский фонд развития предпринимательства (отдел финансовой поддержки), Бизнес-инкубатор, Центр развития сельскохозяйственной кооперации и поддержки фермеров, Региональный центр компетенций в сфере производительности труда (РЦК), Информационно-аналитический отдел.

И хотя каждое структурное подразделение оказывает услуги в рамках своего направления и специализации, субъекты малого и среднего предпринимательства, работающие в АПК, могут получить все необходимые им услуги. Мы поможем зарегистрироваться в качестве юридического лица или индивидуального предпринимателя в отделении многофункционального центра, которое расположено в нашем центре.

- Иногда аграрному бизнесу при решении того или иного вопроса требуется получить консультации сразу в нескольких госучреждениях или надзорных структурах...

- Поэтому МКК «СФРП» и действует по принципу «одного окна». Субъекты МСП агропромышленного комплекса могут централизованно получить консультации сразу нескольких ведомств: Федеральной налоговой службы, Управления Росреестра по Сахалинской области, Филиала ФГБУ «Федеральная кадастровая палата



Росреестра» по Сахалинской области, Агентства по труду и занятости населения, ООО «УК ТОР «Сахалин», специалистов органов исполнительной власти, а также партнеров ПАО «Сбербанк России» в Сахалинской области.

- Что можно сказать о критериях, которым должен соответствовать сельхозтоваропроизводитель, чтобы получить поддержку структурных подразделений МКК «СФРП»?

- Любой гражданин РФ может получить поддержку в нашей компании, включая граждан Беларуси, Армении, Казахстана и Киргизии, при условии, что они зарегистрированы как самозанятые и выбрали систему налогообложения «Налог на профессиональный доход».

Если же мы говорим только о гражданах Российской Федерации, которые являются сельхозтоваропроизводителями, то им доступны все услуги нашей компании, начиная от консультационных услуг, услуг по обучению и получению микрозаймов, заканчивая предоставлением помощи по тематике внешнеэкономической деятельности, в том числе с привлечением сторонних экспертов.

- Павел Анатольевич, а какие проекты в сфере АПК, реализованные при поддержке ваших структурных подразделений в последние 2-3 года, считаете наиболее значимыми и показательными для Сахалина?

- Центр «Мой бизнес» как институт поддержки субъектов МСП осуществляет свою деятельность не так давно, нам всего чуть более полутора лет. Это еще очень короткий срок работы. Тем не менее, уже можно говорить, что наиболее значимыми и показательными для острова Сахалин в сфере агропромышленного комплекса стали два проекта: строительство убойного цеха в с. Советское Долинского района и расширение животноводческой фер-





САХАЛИНСКИЙ ФОНД РАЗВИТИЯ ПРЕДПРИНИМАТЕЛЬСТВА

мы с замкнутым циклом переработки молочной продукции в с. Березняки городского округа «Город Южно-Сахалинск». Получение гранта на материально-техническое оснащение кооператива «Родник» и получение гранта на создание и развитие семейной животноводческой фермы в с. Березняки КФХ Грушка Е.Н. сопровождали специалисты центра компетенций.

- Как вы считаете, какие направления сельскохозяйственности являются наиболее перспективными для развития на территории Сахалинской области?

- По моему мнению, наиболее перспективным направлением сельскохозяйственного производства остается растениеводство. Его рентабельность выше рентабельности других отраслей агропромышленного комплекса региона. Хотя и молочное,

мясное скотоводство, и птицеводство являются перспективными. Каждое направление имеет свои особенности по объемам инвестирования и срокам окупаемости вложений.

- Расскажите о механизме обращения в структурные подразделения МКК «СФРП».

- Представители малого и среднего бизнеса могут обратиться к специалистам МКК «СФРП» лично и получить исчерпывающую информацию по всем интересующим предпринимателя вопросам.

Анастасия Разумовская



К СВЕДЕНИЮ

По вопросам открытия бизнеса и получения финансовой поддержки, а также экспортному сопровождению необходимо прийти по адресу Емельянова, 6.

Центр компетенции сельхозкооперации расположен на улице Карла Маркса, 16, офис 204.

Попасть на прием к специалистам бизнес-инкубатора можно по тому же адресу. Находится бизнес-инкубатор в офисе 203.

Получить консультацию профильных специалистов можно и удаленно, позвонив по номеру 8(800) 222-01-23.

Вопросы также принимаются в социальных сетях и мессенджерах Телеграм, Инстаграм.

Чтобы подать заявку на участие в мероприятиях МКК «СФРП» или получение финансовой поддержки, предпринимателю достаточно оставить ее на одном из специализированных сайтов.

Подать заявки на участие в мероприятиях можно на сайте <https://mybusiness65.ru/events/>.

Подать заявку на получение финансовой поддержки - на сайте <https://fsrp-sakhalin.ru>

На сайте <https://mybusiness65.ru> можно заказать звонок специалистов.

УНИКАЛЬНАЯ ОРГАНИЗАЦИЯ МЕЛИОРАЦИИ



ОСНОВЫ СЕЛЬСКОХОЗЯЙСТВЕННОГО ПРОИЗВОДСТВА САХАЛИНСКОЙ ОБЛАСТИ ЯВЛЯЕТСЯ НАЛИЧИЕ ЗЕМЕЛЬ СЕЛЬСКОХОЗЯЙСТВЕННОГО НАЗНАЧЕНИЯ.

На 1 января 1991 года площадь этих земель составляла 286,8 тыс. га. В настоящее время земли данной категории составляют 168,8 тыс. га или 1,94% от общей площади земельного фонда области. Это более чем в 10 раз меньше, чем в среднем по стране (24%). В эту категорию входят также сельскохозяйственные угодья, расположенные на мелиорированных землях, общая площадь которых составляет 47,4 тыс. га, из них:

- пашни – 29,3 тыс. га,
- сенокосы – 13,4 тыс. га,
- пастбища – 4,7 тыс. га.

Необходимо отметить, что пригодными в сельскохозяйственном производстве остались в основном только мелиорированные земли, сосредоточенные на 112 мелиоративных системах, которые включают в себя:

- открытую сеть каналов протяженностью 3660 км;
- коллекторно-дренажную сеть, изготовленную из полиэтиленовых труб, протяженностью 16300 км (больше всего по Дальнему Востоку);
- защитные дамбы обвалования протяженностью 113 км;
- внутрисистемные полевые дороги протяженностью 2000 км;
- более 1400 сооружений, включающих в себя мосты, железобетонные трубопереезды.



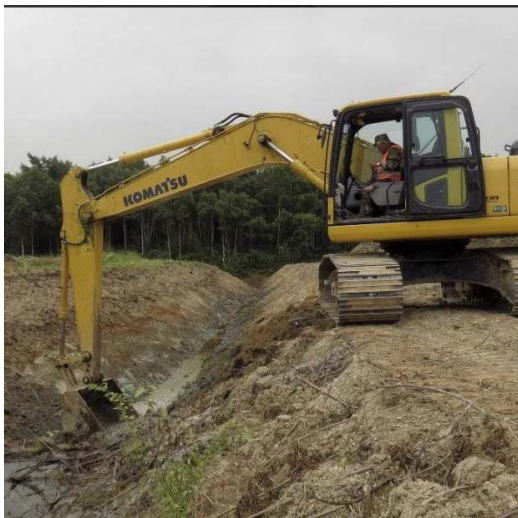
- Чтобы предотвратить выбытие из оборота сельхозугодий и обеспечить не только нормальное функционирование, но и рост сельского хозяйства области, необходимо ежегодно проводить работы по реконструкции, капитальному и текущему ремонту мелиоративных систем, агротехническую и химическую мелиорацию на площади не менее 1000 га ежегодно, а также по завершении работ осуществлять эксплуатацию этих систем, - считает руководитель ФГБУ «Управление «Сахалинмелиоводхоз» Владимир Коваленко.

Государственной программой Сахалинской области «Развитие в Саха-

линской области сельского хозяйства и регулирование рынков сельскохозяйственной продукции, сырья и продовольствия на 2014-2020 годы» (продлено до 2025 г.), утвержденной постановлением Правительства Сахалинской области от 06.08.2013 № 427 (Подпрограмма № 9 «Развитие мелиорации сельскохозяйственных земель»), предусмотрено увеличение природно-ресурсного потенциала сельхозугодий за счет проведения реконструкции существующих мелиоративных систем и предотвращения выбытия из оборота сельхозугодий, за счет проведения агротехнических работ и противоаварийных мероприятий в среднем по 500 га ежегодно. Данная программа по мелиорации была признана Департаментом мелиорации МСХ РФ лучшей в России за 2015-2018 гг.

- Как показала практика, существующие строительные и сельскохозяйственные предприятия области не имеют опыта работы и соответствующих специалистов для проведения мелиоративных работ. За годы перестройки, вследствие субъективных и объективных факторов, все организации и предприятия области, которые занимались научно-исследовательскими и проектными работами по мелиорации земель, строительством и эксплуатацией мелиоративных систем, прекратили свою деятельность. Численность работников, занятых в отрасли, ранее составляла более 6000 человек, - рассказывает Владимир Владимирович. И продолжает. - В 2014 году, по инициативе профильного министерства Сахалинской области, в соответствии с Федеральным Законом «О сельскохозяйственной кооперации», при содействии ФГБУ «Управление «Сахалинмелиоводхоз», было создано специализированное предприятие по строительству, восстановлению, обслуживанию и содержанию в рабочем состоянии мелиоративных систем – сельскохозяйственный потребительский кооператив «Сахалинский» (СПК «Сахалинский»).

На сегодня в составе СПК «Сахалинский» 14 членов кооператива, три предприятия-партнера, которые занимаются проектно-изыскательскими работами в области мелиорации (единственные в Сахалинской области), предоставлением техники, разработкой карьеры извешняков и приготовлением известняковой мучки.



Численность коллектива СПК «Сахалинский» сегодня составляет 124 человека, из них десять человек – молодые специалисты. В 2020 году по окончании МГАУ им. Тимирязева приехали еще три молодых специалиста, направленных ранее на учебу.

СПК «Сахалинский» является действующим членом Ассоциации «Сахалинстрой» с 22 июля 2017 года, регистрационный номер в реестре СРО-449.

- Об эффективной работе СПК «Сахалинский» свидетельствует то, что впервые на Дальнем Востоке в августе 2018 года был проведен мелиоративный форум «Совершенствование системы земледелия в условиях Дальневосточного федерального округа». Форум был проведен по инициативе министерства сельского хозяйства Сахалинской области и Департамента мелиорации МСХ Российской Федерации, и местом проведения была выбрана Сахалинская область. На этом форуме рассматривался опыт работы нашего кооператива, - вспоминает Владимир Коваленко.

В августе 2018 года СПК «Сахалинский» получил грант на развитие материально-технической базы. Министерство сельского хозяйства Сахалинской области объявило отбор на предоставление гранта в рамках потребительской кооперации:

60% – государственная субсидия – 50 000 000,00 руб.

40% – собственные средства – 33 334 000,00 руб.

На сегодняшний день в рамках гранта приобретено 6 бульдозеров, сеялка, автотопливозаправщик, 2 грузовых седельных тягача, 3 трактора «Беларус», 2 полуприцепа, 3 грузовых самосвала. В сентябре-октябре 2021 года будет завершено создание в рамках кооператива машинно-тракторной станции.

В мае 2019 года АО «Корпорация МСП» (г. Москва) проводила стратегическую сессию по развитию сельскохозяйственной кооперации в Приморском крае. Руководитель Дирекции по развитию сельскохозяйственной кооперации Елена Дубинчук пригласила представителей СПК «Сахалинский» выступить на сессии и рассказать об опыте работы предприятия, мотивируя тем, что на территории Дальневосточного, Сибирского и Уральского федеральных округов кооператив с подобным профилем – единственный.

- Социально-экономический эффект от восстановления мелиоративных систем и ввода в оборот используемых земель переоценить практически невозможно. Так, данные социологических исследований в обследуемых Агрофизическим институтом фермерских хозяйствах



Нечерноземья показывают, что вторичное освоение неиспользуемых земель на площади 22 га под овощные и 32 га под кормовые культуры обеспечивают крестьян работой и доходом, достаточным для рождения одного ребенка. Это и есть единственно верный путь к преодолению депопуляции деревень и созданию новых рабочих мест и закреплению населения на земле, - уверенно говорит Владимир Коваленко и высказывает свою точку зрения. - К сожалению, недооценка проблем в мелиорации обрекает на неспособность реализовать в полной мере потенциал мелиоративного комплекса применительно к решению задач продовольственной безопасности Сахалинской области. Также необходимо отметить и важную роль известкования почв не только как одного из основных факторов повышения плодородия почв и увеличения эффективности внесения минеральных удобрений. Но и не следует забывать, что каждая тонна известки, внесенная в кислую почву, при растворении уносит из нее в грунтовые воды не менее 360 кг углекислого газа. А если при этом учесть положительную роль известкования в интенсификации фотосинтеза, то удельное депонирование углекислого газа достигает не менее 500 кг на 1 тонну известки. Таким образом, мелиорации сельхозугодий принадлежит и ведущая роль в региональном земледелии по снижению уровня выбросов парниковых газов в атмосферу.



За период с 2013 по 2019 гг СПК «Сахалинский» выполнены культуртехнические мероприятия на площади 2000,6 га, проведена реконструкция мелиоративных систем на площади 1032 га, за счет противопаводковых мероприятий предотвращено от затопления и подтопления порядка 575 га земель сельскохозяйственного назначения.



Также кооператив оказывает услуги сельхозтоваропроизводителям по поставкам известняковой муки, предоставляет технику, оборудование, материалы, оказывает транспортные услуги. В 2018 году были завершены работы по созданию сельскохозяйственного объекта для содержания КРС мясного направления на 1800 голов на территории животноводческого комплекса отд. Ключи АО «Совхоз «Южно-Сахалинский».



В 2020 году приобретено 30 пчелосемей породы карника, карпатка, бакфест для создания пасеки на 120 пчелосемей. В этом году планируем получить не менее 1600 кг сахалинского меда, а после выхода на проектную мощность 6000-7000 кг.

СПОК «ПОБЕДА» ГОТОВ РАБОТАТЬ



КАК ГОВОРИТ ПРЕДСЕДАТЕЛЬ СЕЛЬСКОХОЗЯЙСТВЕННОГО ПОТРЕБИТЕЛЬСКОГО КООПЕРАТИВА «ПОБЕДА» ГАЛИНА СКАКУН, ЕЕ ДОРОГА В КООПЕРАТИВНОЕ ДВИЖЕНИЕ БЫЛА ДОЛГОЙ, И ПРИ ЭТОМ КАЖДЫЙ ШАГ БЫЛ ПРОСЧИТАН И ОБУСЛОВЛЕН ПРАКТИЧЕСКИМ ОПЫТОМ.

В ПОЛЬЗУ ЖИВОТНОВОДСТВА

Сама председатель пришла в сельское хозяйство еще в 1995 году. А до этого работала в совхозе и держала свой скот. Когда начались трудные времена, Галина Корнеевна забрала причитающиеся ей земельные паи и вышла из совхоза. Организовала собственное КФХ.

Совсем скоро совхоз прекратил свое существование. Не привыкшая сидеть без дела Галина Скакун взяла и занялась торговлей.

- Сначала я занималась просто перевозками хлебобулочных изделий, - поясняет Галина Корнеевна. - Потом открыла несколько торговых точек. От животноводства на время отказалась. Но времена становились все сложнее, и чтобы было проще выживать, снова купили телочку. И как-то само собой получилось, стадо начало расти, скоро уже было 12 дойных коров. Когда ферма стала отнимать много времени, пришлось снова выбирать - принять решение в пользу животноводства.

НАДОИ СТАБИЛЬНО ВЫСОКИЕ

Сейчас в хозяйстве 22 дойные коровы. Ферма небольшая, но коровы приносят телят ежегодно. Обычно фермер распродавала молодняк, оставляя себе лишь 3-4 телок для ремонта стада и бычка на мясо. Но в последнее время телята не пользуются спросом. А места на ферме становится все меньше.

В хозяйстве применяется естественное осеменение. Бык-производитель – племенной голштинiec.

Надои в хозяйстве высокие – 6600 л/год.

- У меня первотелки, которых приходится раздавать, меньше 25 литров в день не дают, - с гордостью говорит Галина Корнеевна. - Коровы дают 35 литров.

Корма заготавливаются совместно с КФХ Александра Скворцова и супругом Галины Скакун – Анатолием Лось, которые являются членами кооператива.

- Александр Юрьевич - самый активный член нашего кооператива и

первый мой помощник как председателем, - утверждает Галина Корнеевна.

Культурные сенокосы кооператоры формируют с учетом севооборота. Чередуют многолетние травы с овсом. Овес – молокогонный корм, поэтому и надои в хозяйстве стабильно высокие. Кроме того, дойное поголовье потребляет полный витаминно-минеральный комплекс.

СОВМЕСТНЫЕ УСИЛИЯ ОКУПАЮТСЯ

Кооператив вместе с группой единомышленников Галина Скакун создала в 2016 году. Тогда СПОК «Победа» объединил 10 участников.

Конечно, убедить людей вступить в СПОК было достаточно сложно. Но у них была цель: получить финансовую помощь в рамках гранта по развитию технической базы кооперативов. В конечном итоге конкурс на грант был объявлен. Вот только условия его изменились, и претендовать на него мог кооператив, который отработал не менее двух лет.

- Мы эти два года к 2018-му отработали, - продолжает председатель. - Когда что-то не получалось, не раз объединялись хозяйствами – и процесс сразу шел быстрее. Это дало понять, что совместные усилия всегда окупаются. В это время в Правительстве РФ

как раз шла работа над ФП «Создание системы поддержки фермеров и развитие сельской кооперации». Объявили его в 2019 году, мы сразу решили подать на участие. Первоочередной задачей было строительство собственного молокоперерабатывающего цеха с мощностью переработки молока-сырья от трех до пяти тонн.

ГРАНТ НА ПЕРЕРАБОТКУ

Животноводы Поронайского района сдают свое молоко на АО «Молокозавод Поронайский». Но в 2019 году сложилась ситуация, когда аграрии вынуждены были настаивать на необходимости личного участия в ее разрешении губернатора региона: в последние пять лет закупочные цены на молоко оставались неизменными.

Галина Скаун вошла тогда вместе с переработчиками и руководством области в состав комиссии. В результате ее работы цену на молоко подняли на 50 копеек.

Чтобы получить независимость от производителей, СПоК «Победа» решил построить свой собственный молочный цех в рамках гранта на развитие материально-технической базы кооператива.

- Мы знали, что можем претендовать на господдержку на сумму до 70 млн рублей, - подчеркивает председатель кооператива. - В ноябре 2019 года нам было выделено более 47 млн рублей. Основным требованием было создание 16 рабочих мест. Конечно, это своего рода риск, но мы на него пошли. Еще одна проблема, с которой столкнулись, - невозможно было взять в аренду землю под строительство.

Пришлось Галине Скаун оформить три дальневосточных гектара: на себя, своего супруга и одного из членов кооператива – на этом земельном участке и был размещен модульный цех.

Дорога к объекту уже подведена, площадку под цех подняли во избежание подтоплений. Электроэнергию обещают подключить в июне. Вода тоже подведена, когда установят оборудование, останется проложить водоотведение.

Молочное оборудование практически подготовлено на заводе-изготовителе в Барнауле. Осталось соблудить детали.

Конечно, на первом этапе, по предположению председателя кооператива, полностью загрузить цех будет сложной задачей.

- Возможно, не все сразу начнут сдавать молоко в цех, хотя поголовье дойного стада во всех животноводческих хозяйствах кооператива составляет 150 голов. Этого достаточно, чтобы загрузить мощности по переработке, - говорит Галина Корнеевна. - Но даже если молока не будет хватать, выход найдем. Например, будем закупать молоко у ЛПХ. Или у КФХ других районов области. Тем более что закупочную цену установим 35 руб./литр, тогда как молокозавод предлагает 30 рублей.

ДЛЯ ЧЕГО АГРАРИЮ КООПЕРАТИВ?

За годы работы кооператива количество его членов выросло с 10 до 18.

Во-первых, аграрии постепенно осознали, что работа в рамках кооператива гораздо эффективнее. Во-вторых, членам кооператива оказывается помощь в оформлении различных документов. В-третьих, не у всех в наличии имеется техника для кормозаготовки. Также в кооперативе помогут с приобретением комбикормов. В-четвертых, по программе «Агростартап» сумма гранта для члена кооператива выше, равно как и вероятность его одобрения.

- Даже сельхозтоваропроизводители из других районов области вступают в наш кооператив, - отмечает Галина Корнеевна.

А еще председатель добилаь передачи кооперативу в аренду земли, которой долгое время пользовались аграрии, зарегистрированные в другом районе области. Теперь 100 с лишним га земли закреплены за «Победой». Пока на 5 лет. Осталось на ней что-нибудь построить и

на. - Собираемся выпускать сыры мягкие, полумягкие, полутвердые.

Упаковка для продукции предусмотрена современная, пластиковая, более качественная. Для ее изготовления заказан специальный аппарат. Себестоимость своей упаковки будет ниже приобретенной. Для продукции кооператива также разработана фирменная этикетка.

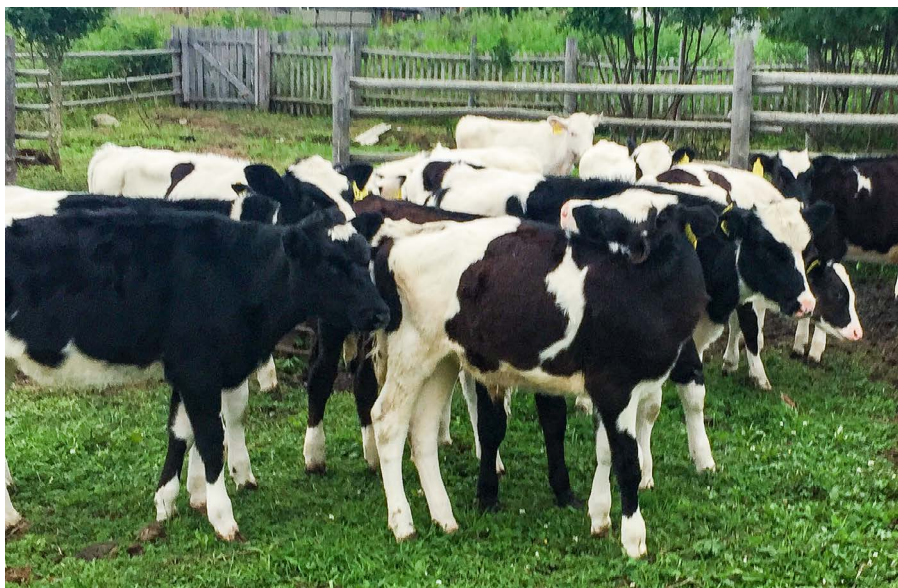
Кроме того, кооператив приобрел молокомер вместимостью более 200 литров для реализации сырого молока.

О планах по сбыту продукции Галина Корнеевна говорит следующее:

- Планируем сразу выходить на Южно-Сахалинск. Там платежеспособное население, которое предпочитает качество. Сложно, конечно, в торговые сети попасть, но думаем, справимся с решением этого вопроса.

ПЛАНЫ РЕАЛИЗУЮТСЯ

Сегодня животноводческие хозяйства Сахалина попали в неудобную ситуацию, когда они не могут реализовывать скот на мясо: убой должен осуществляться только через сертифицированную бойню.



зарегистрировать постройку, чтобы со временем можно было землю выкупить.

- В планах построить коровник, возможно, подадим своим хозяйством на грант на развитие семейной животноводческой фермы, - делится планами Галина Скаун. - Все равно придется увеличивать поголовье для обеспечения молочного цеха.

ОБ АССОРТИМЕНТЕ И РЕАЛИЗАЦИИ

Когда цех заработает, он сможет предлагать потребителям разнообразную продукцию: от пастеризованного молока и кисломолочной линейки до сыров.

Оборудование для сыроварни заказано. Пресс, формы – все готово.

- Я вот уже дома варю сыры, руку набиваю, - улыбается Галина Корнеевна.

Но на Сахалине убойных пунктов, которые оказывали бы услуги животноводам, нет. А тем хозяйствам, которые имеют такие пункты, сторонних животных, согласно санитарным правилам, забивать тоже запрещается.

Вместе с тем эти услуги разрешается осуществлять бойням, построенным на территории кооперативов. На возмещение части затрат на строительство кооперативных убойных цехов оказывается господдержка (до 50% от понесенных затрат).

- Может быть, со временем, мы и построим такой пункт силами кооператива, - подчеркивает Галина Корнеевна и подводит итог. - Главное, чтобы сейчас заработал молочный цех, а там, если будем прибыль получать, то и следующий проект реализуем.

Лариса Киреева

ВЕКТОР РАЗВИТИЯ СПОК «РОДНИК»



ИЗВЕСТНО, ЧТО ФЕРМЕРАМ ЛЕГЧЕ РАЗВИВАТЬ ПРОИЗВОДСТВО И РЕАЛИЗОВАТЬ ПРОИЗВЕДЕННУЮ ПРОДУКЦИЮ, ЕСЛИ ОНИ БУДУТ РАБОТАТЬ СООБЩА.

Объединение в кооперативы позволяет оптимизировать затраты, централизованно приобретать необходимое сырье, создавать свои предприятия по переработке растениеводческой и животноводческой продукции. В последние годы в РФ активно развивается сельскохозяйственная кооперация. Не является исключением и Сахалинская область, где кооперативное движение в аграрной сфере получает разнообразные виды государственной поддержки, в том числе и гранты на развитие материально-технической базы.

КООПЕРАЦИЯ – СТИМУЛ ДЛЯ РАЗВИТИЯ КФХ

В 2019 году в Долинском районе был создан сельскохозяйственный потребительский кооператив «Родник». Его возглавил Алексей Кудрявцев, который

имеет огромный опыт работы в сфере агропромышленного комплекса.

Крестьянское (фермерское) хозяйство он организовал еще в 1998 году. Упор в работе сделал на развитие животноводства молочного направления. Свою деятельность в эти трудные времена, когда над страной пронесся печально знаменитый дефолт, начинал практически с нуля. Сначала приобрел одну корову высокоудойной голштинской породы, потом другую. Постепенно стадо увеличивалось, и в настоящее время оно насчитывает около 50 голов, из которых 20 дойных коров.

Наряду с производством молока КФХ Кудрявцев А.В. занимается его переработкой. Алексей Викторович построил молочный цех, в котором наладил производство кисломолочной продукции: ряженки, кефира, творога, сметаны. Раньше ее реализация происходила через собственный магазин в Долинске. Но недавно глава хозяйства его закрыл, и сбыт осуществляется через торговые сети районного центра и Южно-Сахалинска.

Идею создания сельскохозяйственного потребительского кооператива Алексей Кудрявцев принял сразу же.

- Когда нас, фермеров, собрала администрация района и приехавшие специалисты областного Центра компетенций рассказали о возможностях, которые открываются перед СПОками, об оказываемых мерах господдержки, стало ясно, что это может стать хорошим импульсом для развития КФХ. И я загорелся этой идеей, - вспоминает он.

Но далеко не все фермеры района поначалу разделяли точку зрения Алексея Викторовича. Многие из них не верили, что этот проект может быть успешным. Некоторые отвергали саму мысль о создании коллективной собственности. Людей приходилось убеждать. И это постепенно давало свои результаты. Вначале в СПОК «Родник» вступило пять крестьянских (фермерских) хозяйств, потом девять, затем их количество увеличилось до тринадцати.

- К сожалению, в работе нашего сельхозкооператива поначалу мы допускали просчеты, - признается Алексей Викторович. - В «Родник» вошли фермеры, которые занимаются самой разнообразной деятельностью: растениеводством, животноводством,

птицеводством, производством меда, сыра. Но на этапе становления не было возможности уделять одинаковое внимание различным направлениям. И начались жалобы, что те же молочники находятся в привилегированном положении, а про остальных забывают. И некоторые члены кооператива вышли из него. Сейчас, думается, что правильнее было сначала развивать какое-то одно направление, а потом, по мере того, как сельхозкооператив окрепнет, подключать к нему другие. Но тем не менее «Родник» удалось сохранить и уберечь от распада, и в настоящее время он работает и развивается.

МОДЕРНИЗАЦИЯ ПЕРЕРАБОТКИ МОЛОКА

После создания сельхозкооператива Алексей Кудрявцев передал ему в аренду свой цех по переработке молока, который расширился и в настоящий момент модернизируется. Для совершенствования производственного процесса были закуплены пастеризаторы, большой сепаратор, упаковочная линия. Анализ выпускаемой продукции осуществляется в созданной лаборатории. Недавно был приобретен танк-охладитель молока объемом полторы тысячи литров. Чтобы в цех из хозяйств забирать качественное молоко, для членов кооператива были закуплены 300-литровые охладители. А то ведь случалось, что молоко хранилось в морозильниках, а иногда даже охлаждалось в реке.

Сейчас в молочном цехе производится установка и отладка оборудования.

Что касается реализации молока с жирностью 3,2% и 2,8%, а также другой продукции кооператива, то сахалинцы знают ее под торговой маркой «Кооператив «Родник».

Председатель сельхозкооператива давно уже мечтает в районном центре установить молокоавтоматы. Он надеется, что в недалеком будущем, по мере появления свободных средств, эта идея будет осуществлена.

Одно из крестьянских (фермерских) хозяйств, входящих в кооператив, специализируется на сыроварении. Для производства сыра был закуплен пресс и шесть специальных форм, в которые раскладывают готовый продукт. В настоящее время «Родник» выпускает довольно обширный ассортимент мягких сыров: адыгейский, моцареллу, сулугуни, брынзу.

- **Дальнейшее расширение производства молочной и сырной продукции возможно при увеличении поголовья стада в КФХ, которые входят в состав кооператива. Но сдерживающим фактором является проблема с кормовой базой, - считает Алексей Кудрявцев. - В силу погодных условий на острове заготовку кормов нужно производить в сжатые сроки – в течение 10-12 дней. Кроме того, наблюдается нехватка площадей. Многие сельхозугодья оказались брошенными в 90-е годы прошлого столетия и не имеют владельцев. Поэтому крайне затруднительно взять их в аренду или собственность. На территории муниципалитета находится такой участок площадью 290 гектаров. Если удастся решить вопрос с ним, то этими землями можно обеспечить потребности в сенокосных угодьях для всех членов нашего кооператива.**



УБОЙНЫЙ ЦЕХ

В прошлом году в рамках реализации подпрограммы «Поддержка малых форм хозяйствования» СПок «Родник» получил грант на развитие материально-технической базы в размере 30 миллионов рублей. Эти средства направлены на строительство убойного цеха. Проблему с поиском земельного участка, на котором будет построен объект, помогла решить администрация Долинского района. Она выделила 106 гектаров в селе Советское. К настоящему времени площадка уже подготовлена, проведены изыскания и получено согласование с энергетическими службами. Все необходимое оборудование для убойного пункта в ближайшее время будет доставлено из Ижевска, и затем начнется сборка модульного цеха. В этом году его планируется запустить в эксплуатацию. Проектная мощность цеха позволит ежедневно забивать до 10 голов крупного рогатого скота, пять голов свиней и столько же голов мелкого рогатого скота. Для утилизации отходов будет построен крематор. Услуги по забой скота кооператив будет оказывать не только своим членам, но и другим крестьянским (фермерским) хозяйствам, а также владельцам личных подворий Долинского и других близлежащих районов.

- **Введение в строй убойного цеха позволит поднять развитие СПок «Родник» на качественно более высокий уровень. В планах закупать скот для собственной обработки (убоя, разделки, обваловки и т.д.), а также организовать производство мясных полуфабрикатов и их реализацию через торговые точки. Мы твердо встанем на ноги и получим дополнительные возможности для реализации новых проектов. Это станет доказательством, что мы идем по правильному пути, и многие из фермеров, которые сегодня еще сомневаются в целесообразности вступления в наш сельхозкооператив, увидят наглядное подтверждение тому, что работа в нем дает существенные преференции для развития своего КФХ, - уверен Алексей Кудрявцев.**

Олег Макаров



Благодаря внесенным паям, кооператив «Родник» имеет тракторы, сеноуборочную технику, а также грузовые автомобили и рефрижераторы для доставки молока в торговые сети и в цех для переработки. В настоящее время в СПок, кроме дирекции, трудится 10 человек: водители, механики, слесари, продавцы, работники молочного цеха. Сейчас для работы в кооперативе необходимы технологи по мясу и молоку. Недавно областной минсельхоз собрал данные о вакансиях для специалистов и обещал помочь в решении данного вопроса.



Среди сахалинских сыроваров конкуренция на рынке довольно значительна. Выпуском сыра занимаются многие КФХ южной части острова: в Долинском, Анивском, Корсаковском районах. Чтобы в этих условиях обеспечить реализацию своей продукции, приходится придумывать нестандартные решения. Кооператив «Родник», например, уделяет большое внимание работе в социальных сетях и для своих покупателей организовал прием заказов по интернету и доставку продуктов прямо до дверей квартиры.

ПЕРСПЕКТИВЫ И РЕЗУЛЬТАТЫ «БЕРЕЗНЯКОВ»



**СЕЛЬСКОХОЗЯЙСТВЕННЫЙ
ПОТРЕБИТЕЛЬСКИЙ КООПЕРАТИВ
«БЕРЕЗНЯКИ» РАБОТАЕТ НА
ТЕРРИТОРИИ ДОЛИНСКОГО
ГОРОДСКОГО ОКРУГА
САХАЛИНСКОЙ ОБЛАСТИ
С 2019 ГОДА.**

■ ИЗ ИСТОРИИ

- Отправной точкой, предысторией создания кооператива «Березняки» является получение мною статуса крестьянско-фермерского хозяйства, - рассказывает председатель СПК «Березняки» Леонид Серебренников. - Затем я собрал нескольких единомышленников - владельцев ЛПХ - и предложил объединить усилия в развитии хозяйств, разработка бизнес-плана и регистрация кооператива закономерно легла на мои плечи, поскольку я был инициатором всего этого проекта. Шаг этот был обязательным: в состав кооператива должны входить и КФХ, и ЛПХ.

Подготовив бизнес-план, Леонид Федорович подал документы на получение гранта для начинающих фермеров «Агро-стартап». Комиссия правительства области бизнес-план поддержала. Кооператив был создан, грант на развитие хозяйства в составе кооператива получен.

В настоящее время, по словам председателя, для кооператива наступил период



формирования интересов и распределения внутренних резервов в удовлетворение этих интересов.

Леонид Федорович поясняет:

- Например, сегодня основной сферой приложения сил членов нашего кооператива является кормопроизводство. Но пока сказать, что мы выполнили все поставленные задачи в решении этого вопроса, нельзя. Основное, что волнует сейчас каждого из нас, это каков будет результат по итогам 2021 года и будут ли успехи? И только когда наступит понимание: да, кооперация дала положительный результат, - можно будет строить планы на следующий 2022 год.

■ ПРОЕКТЫ

В СПК «Березняки», кроме растениеводческого хозяйства Леонида Серебренникова, имеющего в своем арсенале

ле 20 гектаров арендной земли, входят несколько разнопрофильных личных подсобных хозяйств. Одно из ЛПХ специализируется на пчеловодстве, есть два совсем мелких производителя молока (по 3 фуражных коровы), еще одно, чуть более крупное, хозяйство молочного направления (дойное стадо составляет 11 голов КРС), одно птицеводческое хозяйство.

- Основными проектами в рамках кооператива, которые мы должны осуществить уже в 2021 году, являются производство ягоды малины, производство сена и сенажа, производство меда и продуктов пчеловодства с целью экспорта на рынки Юго-Восточной Азии, - продолжает председатель кооператива.

■ МЕД НА ЭКСПОРТ

Проект, который имеет реальный потенциал для продвижения - это производство меда. С владельцем пасеки в настоящее время руководство кооператива прорабатывает вопросы финансирования для увеличения ульев пчелопоголовья. Кстати, с начала вступления в кооператив, сельхозтоваропроизводитель уже увеличил количество пчелосемей до десяти, ближайшей целью является прирост на 25 пчелосемей. Минимальное количество пчелосемей для осуществления стабильной реализации должно быть в пределах пятидесяти, чтобы объем произведенного пчеловодческим хозяйством меда составлял не менее 2-4 тонн. Тогда имеет смысл выходить как на экспорт продукции, так и на стабильную реализацию внутри региона.

- Если нам удастся заключить контракт на поставку меда, тогда будем просчитывать и себестоимость продукции, - поясняет Леонид Федорович. - Не хотелось бы, чтобы наши ожидания, связанные с возможностью продажи меда, оказались потемкинской деревней. Поэтому целесообразным было бы получить разрешение на отправку на рынок Юго-Восточной Азии небольшой контрольной партии продукции.

■ КОРМОПРОИЗВОДСТВО

Второй проект, который кооператив готов реализовывать в ближайшее время, - это производство сена и сенажа. Основное хозяйство, специализирующееся непосредственно на кормопроизводстве, - это хозяйство самого председателя кооператива. Дополняет его ЛПХ Александра Сергеевича Паршина.



- У него один набор техники, у меня другой, у меня в хозяйстве есть механизаторы, которые производят покосы не только на моих, но и его землях, - говорит Леонид Серебренников. - В этом году перед кооперативом стоит задача произвести кормозаготовительные работы на площадях всех членов кооператива. Это более сложно даже потому, что расстояния между сенокосами составляют минимально 30-40 км и максимально от 80 до 120 км. Так что очень важно распределить четко по времени сроки укосов конкретных полей. Все три летних месяца техника будет напряженно работать. По завершению работы полученные корма будут распределены между членами кооператива.

По словам Леонида Серебренникова, сроки заготовки кормов всегда были слабым местом сахалинских аграриев. Однако соблюдение графика укосов способствует увеличению объема заготовленных кормов. И это необходимо учитывать. Главное, как можно раньше начать работы, тогда не придется терять в объемах и соответственно, в деньгах. Чем раньше начнется кормозаготовка, тем больше возможности произвести по два укоса.

Для удовлетворения потребности в кормах внутри кооператива достаточно кормозаготовки на полях его членов. Помимо этого, кооператоры планируют оказывать услуги по заготовке кормов на полях сторонних хозяйств.

- У многих аграриев есть сенокосы, но нет времени, технического и человеческого ресурса, чтобы их обработать. А мы можем технику предоставить и получить за это определенную плату. В результате все остаются довольны: люди получают работу и зарплату, владельцы скота получают корма, а мы - необходимые, пусть и небольшие деньги для того, чтобы закрыть текущие платежи, - уверен Леонид Федорович.

ПРОИЗВОДСТВО ЯГОДЫ

Этот проект кооператива находится в самом начале реализации.

В принципе, у руководства кооператива есть договоренность с одним из

личных подсобных хозяйств, являющихся его участником, что собственник частного подворья в текущем году приступит к формированию ягодных насаждений и выращиванию плодово-ягодной продукции.

- Сейчас главное - подготовить технику к кормоуборке, - убежден председатель кооператива, - а затем спокойно заниматься саженцами.

Ягодная продукция на территории Долинского городского округа пользуется спросом, поэтому тот небольшой объем ягод, который произведет кооператив в 2021 году, планируется успешно реализовать.

РЕСУРСЫ

Сейчас первоочередной задачей для кооператива является поиск оборотных средств на реализацию этих трех проектов.

Неделимый фонд сельскохозяйственного потребительского кооператива «Безрезняки» составляет 2 млн бюджетных средств. Это 50% средств, выделенных в рамках гранта «Агростартап».

Материальные ресурсы кооператива - техника, приобретенная по лизингу за счет средств гранта (трактор, микроавтобус, обмотчик рулонов сенажа), земля и технический ресурс самих сельхозтоваропроизводителей (пресс-подборщик, косилка и др.). Вкупе кооператив имеет полную линейку сельхозтехники.



ПЕРСПЕКТИВЫ

Сегодня молодому кооперативу, который работает на аграрном рынке Сахалинской области всего два года, еще предстоит твердо встать на ноги и занять свою собственную нишу.

Тем не менее, его председатель уверен в следующем:

- Наиболее перспективной на сегодняшний день можно назвать сферу производства молока-сырья и молочных продуктов, поскольку она является максимально стабильной. Производство молока постоянно поддерживается государством и имеет один из самых высоких процентов господдержки. Потому как только мы решим все первоочередные задачи и запустим все свои проекты, то перейдем к организации переработки молока. Что именно будем производить, пока не обнародуем. Единственное могу сказать - такого вида переработки на Сахалине еще нет.

Второе направление, которое планируется развивать, касается кормопроизводства. По словам Леонида Серебренникова, потенциал культурных сенокосов гораздо выше естественных, и это необходимо учитывать для достижения высоких результатов в молочном скотоводстве.

Лариса Киреева

ЦЕЛЬ – ДОБИТЬСЯ СТАБИЛЬНОСТИ



СЕГОДНЯ В КРЕСТЬЯНСКО-ФЕРМЕРСКОМ ХОЗЯЙСТВЕ АЛЕКСАНДРЫ БУРЬЯНОВОЙ, РАСПОЛОЖЕННОМ В СЕЛЕ ФИРСОВО ДОЛИНСКОГО РАЙОНА, МОЛОКО-СЫРЬЕ ПЕРЕРАБАТЫВАЕТСЯ В МОЛОЧНОМ МИНИ-ЦЕХЕ.

Готовая продукция: творог, масло, сметана, сыворотка, ряженка, кефир, варенец – реализуется через торговую точку сельскохозяйственного кооператива.

- Это очень удобно, когда сбыт части продукции, производимой в хозяйстве, берет на себя кооператив, членами которого мы являемся, - говорит Александра Владимировна. – Все происходит четко, организовано, по плану, в соответствии со сроками реализа-



ции. На оставшуюся часть продукции мы берем заказы через социальные мессенджеры и производим доставку потребителям самостоятельно.

Молочная продукция за пределы хозяйства выходит полностью проверенной ветеринарной службой и оформленной в программе «Меркурий», расфасованной в пластиковую тару.

Этого Александра Бурьянова добились всего за два года. После получения летом 2019 года грантовой поддержки в качестве начинающего фермера, Александра Владимировна открыла собственный аграрный бизнес.

- Раньше у нас было очень маленькое хозяйство, содержали две коровы. А когда мы победили в конкурсе и нам выделили грант в размере 3 млн рублей, было приобретено еще 13 голов, теперь у нас 15 голов дойного стада, - рассказывает Александра Владимировна. – С увеличением стада перед нами встал вопрос о необходимости увеличения объема заготовки кормов, поэтому мы дополнительно арендовали у муниципального образования поля. Имеющейся техники для их обработки уже не хватало, и мы на средства гранта для проведения агротехнических мероприятий по обработке земли купили мульчер и оформили лизинг на приобретение еще одного трактора.

Сегодня в распоряжении фермера – 60 гектаров сенокосных угодий. Около 30 га из них Александра Бурьянова планирует в текущем полевом сезоне разработать и засеять однолетними и многолетними травами, по-

скольку естественные сенокосы достаточно скудные. Остальные площади будут окультуриваться постепенно: пока обрабатывать почву придется собственными силами.

- У нас, как и во многих хозяйствах, сказывается нехватка квалифицированных кадров, - поясняет Александра Владимировна. – Так что на технике работает только мой супруг, с большими объемами справиться сложно.

Поголовье содержится в двух помещениях, в строительство которых были частично вложены средства гранта. Также было закуплено оборудование для переработки молока: в хозяйстве собираются ее наращивать, а для этого планируется установка более мощной, промышленной перерабатывающей линии. Как только все оборудование будет доставлено от изготовителей, цех запустят в работу.

В качестве кормовой базы в настоящий момент хозяйство использует только сено, а сенаж и комбикорм закупаются.

- В будущем объем кормозаготовки будет наращиваться, - продолжает Александра Бурьянова. – Самостоятельно заготовленные корма более качественные и обходятся они по себестоимости. Правда, сначала нужно будет дополнительно приобрести спецтехнику.

Планы у фермеров, по словам главы семейного хозяйства, грандиозные.

Во-первых, в перспективе поголовье КРС будет увеличено с расчетом, что дойное стадо составит 200 голов.

Для наращивания стада в текущем 2021 году планируется заключить договор с СПК «Соколовский» на поставку племенных нетелей голштино-фризской породы. Приобретать скот хозяйство будет уже за собственные средства, но с государственной поддержкой в рамках программы развития сельского хозяйства (субсидия на приобретение племенного скота – до 90%).

Во-вторых, в рамках хозяйства будет интенсивно развиваться перерабатывающее направление. Увеличение поголовья даст возможность полностью загрузить новый молочный цех предприятия.

И, в-третьих, хозяйство планирует освоить еще одно направление – птицеводческое. Первая задача, которую при этом предстоит решить, – строительство птичника.

- Работать в нескольких направлениях животноводства сегодня выгодно каждому фермеру, - подводит итог Александра Бурьянова. – Это дает стабильность аграрному бизнесу и уверенность в завтрашнем дне.

Лариса Киреева

ВСЯ ЖИЗНЬ ДЕНИСА ПИЩУЛИНА СВЯЗАНА С СЕЛОМ ЧЕРЕМИАНКА ТОМАРИНСКОГО РАЙОНА САХАЛИНСКОЙ ОБЛАСТИ. ЖИВОТНОВОДСТВОМ ОН НАЧАЛ ЗАНИМАТЬСЯ В 2005 ГОДУ, КОГДА СТАЛ СОБСТВЕННИКОМ ЛИЧНОГО ПОДСОБНОГО ХОЗЯЙСТВА.

- Свою деятельность начинал с одной коровы и одного бычка. Техники тогда не было никакой. Сено заготавливал вручную и перевозил его гужевым транспортом, - вспоминает Денис Анатольевич. - Постепенно ЛПХ росло, и в 2016 году я принял решение организовать крестьянское (фермерское) хозяйство. На тот момент у меня было пять коров и пять голов молодняка. Сейчас стадо насчитывает уже 39 голов крупного рогатого скота, из них 14 коров голштинской черно-пестрой породы. В прошлом году в хозяйстве было произведено около 60 тонн молока. В настоящее время налажено производство творога и сметаны. Данная продукция пользуется спросом у населения района и реализуется в ходе выездной торговли во время еженедельных ярмарок в Томари.

Фермер считает, что важным фактором, способствующим развитию КФХ, стали меры государственной поддержки предпринимательства, которые осуществляются через реализацию областных целевых программ. В рамках программы по субсидированию части затрат на приобретение оборудования для мобильной торговли он смог приобрести автолавку для доставки продукции на ярмарки. Размер компенсации составил 70%. Также Денис Пищулин стал участником программы по приобретению сельскохозяйственной техники. В 2020

ГОСПОДДЕРЖКА РАЗВИВАЕТ КФХ

году КФХ закупило трактор «МТЗ-82» с компенсацией 80% от понесенных затрат.

В прошлом году было оформлено в аренду 40 гектаров естественных сенокосов, на которых производится заготовка кормов. Для этого имеется все необходимое оборудование и техника: пресс-подборщик, навесные косилка и грабли. Для заготовки сенажа был приобретен упаковщик рулонов. Также планируется закупить оборудование для посева однолетних и многолетних трав.

Стадо хозяйства содержится в двух помещениях. В одном находятся коровы, в другом – быки. Новорожденные телята в течение первых десяти дней размещаются в отдельных стойках. В дальнейшем фермер планирует возведение коровника.

Некоторые КФХ Сахалина для воспроизводства поголовья используют искусственное осеменение. У Дениса Пищулина собственная точка зрения на этот вопрос.

- У меня имеется хороший бык-производитель, - говорит Денис Анатольевич, - а искусственное осеменение – это достаточно дорогостоящее мероприятие. Я редко прибегаю к ветеринарным услугам. В свое время изучил немало литературы по ветеринарии, и у меня есть личная заинтересованность, чтобы стадо было здоровым.

Увеличение численности стада в хозяйстве долгое время происходило за счет собственного воспроизводства. В прошлом году Денис Пищулин приобрел в СПК «Соколовский» трех племенных нетелей. Если этот опыт оправдает себя, и потомство будет давать высокие надои, количе-

ство племенных коров в стаде увеличится.

- Расширить поголовье стада – не проблема, - считает глава КФХ. - Но важно продумывать и вопросы сбыта. Конечно, сырое молоко можно сдавать на перерабатывающие предприятия. Но они за литр дают 25 рублей, а на ярмарке я его реализую за 70 рублей. Поэтому выгоднее организовать собственную переработку. Мы уже приобрели пастеризатор и творожные ванны, а сейчас рассматривается вопрос о производстве варенца и кефира.

При разработке планов развития КФХ прежде всего учитываются возможности реализации произведенной продукции.

- В последнее время фермерам оказывается серьезная господдержка. Но хотелось бы, чтобы наряду с этим, проводимая государством аграрная политика была более стабильной, без резкого внедрения новшеств, существенно сказывающихся на финансовом состоянии фермеров. Самая актуальная на сегодняшний момент проблема в животноводстве – в необходимости забивать скот через бойни. Но туда его нужно доставить, что влечет за собой дополнительные затраты, да и самих цехов для убой на Сахалине недостаточно. А в КФХ создать такой пункт нереально. А между тем в нашем хозяйстве ежегодно производится около 6 тонн мяса, это 14 бычков. Но ради такого количества приобретать убойный цех за 16-20 миллионов рублей не имеет смысла, - считает Денис Пищулин.

Олег Макаров



ЭКОЛОГИЧЕСКИ ЧИСТЫЙ БИЗНЕС

КФХ НАТАЛИИ ДОНКАН, КОТОРОЕ ХОЗЯЙСТВУЕТ НА ЗЕМЛЯХ ЮЖНО-САХАЛИНСКОГО ГОРОДСКОГО ОКРУГА, ОФИЦИАЛЬНО БЫЛО ЗАРЕГИСТРИРОВАНО В ИЮЛЕ 2016 ГОДА.

Затем было достаточно продолжительное ожидание земельного участка: свободной земли, пригодной для сельхозработ, на Сахалине не хватает. Параллельно с оформлением земли в 2017 году Наталия Александровна участвовала в конкурсе на получение гранта в рамках программы развития сельского хозяйства как начинающий фермер.

СМЕШАННОЕ ХОЗЯЙСТВО

Участок под фермерство (около 8 га) хозяйству выделили в буквальном смысле в лесу, на сопке. Более года ушло на его освоение с помощью серьезной техники.

– **Прежде всего, необходимо было осуществить строительство подъездного пути,** – рассказывает Наталия Александровна. – **Немалая часть грантовых средств понадобилась для реализации данного проекта. На момент получения гранта точная протяженность дороги не была известна, и сумма финансирования закладывалась примерная. А когда зашли на участок, то стало ясно, что государственной помощи не хватит и собственных средств понадобится больше, чем планировалось.**

Кроме того, на средства гранта были возведены помещения для содержания животных, временный птичник (в текущем году его планируется заменить на капитальный за счет собственных средств), небольшой модуль для производства молочной продукции.

В 2018 году хозяйство начало деятельность с птицеводческого направления, а в 2019 году в нем появилось и стадо коз.

– **По ОКВЭД у меня заявлено смешанное сельское хозяйство. Кроме двух животноводческих направлений, предусматривается выращивание овощей закрытого и открытого грунта. Но повторяю, что наш участок – это достаточно густой лес на склоне сопки. Здесь нужно приложить немало усилий, чтобы сделать террасиро-**



вание и раскорчевку, – разъясняет Наталия Александровна. – **Склон нужно обязательно укрепить: почва суглинистая, и в противном случае террасы просто сползут.**

Все эти виды работ планируется выполнять постепенно, по мере развития предприятия.

Что касается разведения кур, то изначально поголовье составляло более 100 голов. Сейчас оно по максимуму сокращено – до 30 голов. По словам фермера, в первую очередь нужно перестроить птичник и только после этого наращивать поголовье.

Поэтому основной акцент делается пока на козоводстве.

О ПОРОДАХ, КОРМАХ, СОДЕРЖАНИИ

В соответствии с бизнес-планом развития КФХ, стадо коз Наталии Донкан сформировалось с 20 голов. Числен-

ность на сегодня составляет 34 головы, увеличение происходит за счет рожденного в стаде молодняка 2020-го и 2021-го годов и отобранного для дальнейшей работы.

– **Подрастают ремонтные козочки,** – рассказывает Наталия Александровна, – **которые в будущем заменят выбракованных по возрасту или низкой продуктивности животных.**

На вопрос о породном составе ее козьего поголовья фермер отвечает так:

– **Говорить о какой-то конкретной породе моих коз не приходится. Селекционеры, как правило, называют таких коз местными или аборигенными. Так сказать, порода дворянская сахалинская. На Сахалине нет еще официально зарегистрированного племенного козоводческого хозяйства. Свежую кровь завозят с материка. Встречаются, конечно, козы, которые тяготеют к определенному типу, с чертами той или иной породы, но все это лишь условно. В моем хозяйстве есть козы зааненского типа, и есть наследники альпийской крови с небольшим процентом.**

По словам Наталии Донкан, найти племенных репродукторов по разведению коз даже на российском уровне сложно. Фермер пыталась обращаться в племенные хозяйства и бронировать племенной скот, но это очень непросто сделать: на породистых продуктивных молочных коз той же зааненской породы огромная очередь.

Правда, есть в отаре хозяйства настоящие англо-нубийские козы – одна из самых ценных пород мясо-молочной продуктивности. Как рассказывает Наталия Александровна, достались они ей по благотворительному акту.

- Одно из крупных предприятий Холмского района, содержащее большое подворье для собственных нужд, завезло этих коз для организации сыроварения. Но скорее всего, они не предполагали, что нубийскими козами нужно серьезно заниматься, так как это не адаптированные к нашим условиям животные, и соответственно, условия содержания несколько отличаются от условий для местных коз. Было принято решение передать этих животных через министерство сельского хозяйства и торговли Сахалинской области кому-нибудь из фермеров. Так я стала счастливой обладательницей англо-нубийской породы коз, равно как и ответственности за их дальнейшую судьбу. Поскольку подарки не выбирают, а принимают, то пришлось работать с тем, что есть.

Наталия Донкан долго боролась за ослабленных животных, без потерь не обошлось. На сегодняшний день три самые сильные особи пережили зиму и радуют своими адаптивными способностями. Две взрослые и одна молоденькая козочки осваивают пространство и уже уверенно ходят на выпас. Есть надежда, что получится вести и эту линию тоже.

Кстати, на Сахалине есть племенные нубийцы в частных подворьях, поэтому при необходимости найти самца для осеменения всегда можно.

- Надо дать им окончательно окрепнуть, - продолжает Наталия Донкан. - И потом уже решать, как планировать работу с этой породой: в сторону продуктивности или разведения для продажи молодняка на племя.

Нубийцы очень чувствительны не только к условиям содержания и тепловому режиму, но и к кормам.

- К сожалению, мы точно не знаем качества сена, комбикормов, - подчеркивает Наталия Александровна. - Хотя козоводы-профессионалы советуют каждую партию проверять, но для нас это сложно. Во-первых, финансово. Во-вторых, до лаборатории Южно-Сахалинска добираться 40 км, и я не могу каждый раз позволить тратить на это время. Решать вопрос надо за счет создания собственной кормовой базы.

Постепенно хозяйство расширяет производственную базу. Так, на территории козофермы есть загон с навесом для летнего содержания, построен теплый козлятник из бруса. Дополнительного обогрева там нет, да он и не нужен.



- Козы достаточно выделяют тепла, и когда их много, в помещении и без отопления очень тепло, - поясняет Наталия Александровна. - Главное, чтобы не было сквозняков, и в то же время помещение должно хорошо вентилироваться, чтобы избежать образования конденсата.

Внутри козлятник разделен на загоны. Это обязательно. Особенно актуально разделение козوماتок в период окотов, чтобы малыши не путались под ногами у других, козы не любят чужих козлят. Когда молодняк подрастает, козы идут в общий загон, а козлята – в детскую клетку. Также содержатся отдельно рогатые и безрогие козы, во избежание ранений.

МАТЕРИАЛЬНО-ТЕХНИЧЕСКАЯ БАЗА

В прошлом году валовой надой на 13 продуктивных коз составил почти 4 тонны молока. Надой на одну козу составляет в среднем 300,7 кг/год.

В прошлом году фермер приобрела доильную установку производства Турции, с помощью которой можно доить 6 коз одновременно.

- Вручную выдоить 13 коз – это очень тяжело, - говорит Наталия Александровна. - Спецоборудование экономит время и дает возможность развивать потенциал хозяйства.

Есть в хозяйстве зернодробилка, специальная барабанная терка для овощей. Доильная установка и зернодробилка работают на двух генераторах, которые тоже были приобретены на грантовые средства.

В хозяйстве есть весь необходимый инструментарий и оборудование для обработки земли, в том числе мини-экскаватор.

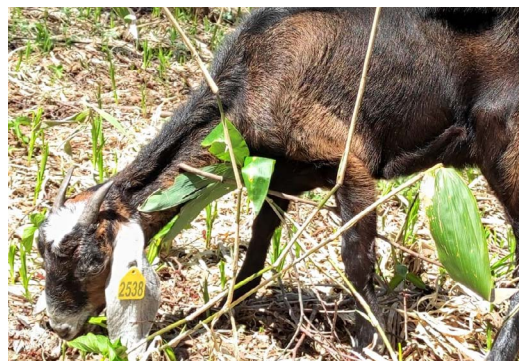
ПЛАНЫ НА ЭКОФЕРМУ

Сейчас землю фермер арендует у муниципалитета, которая оформлена на 5 лет. В дальнейшем, по результатам выполнения условий договора, Наталия Донкан будет иметь преимущественное право на заключение долгосрочной аренды.

Наряду с развитием молочного козоводства фермер планирует развивать органическое земледелие, выращивать экологически чистую овощную продукцию.

- Мы находимся в экологически чистой зоне, практически в изоляции от других хозяйств: со всех сторон отделены лесом, - говорит Наталия Александровна. - Поэтому ничто не мешает позиционировать свое хозяйство как экоферму и обеспечить производство экопродукции. Главное – внедрить все принципы органического земледелия с использованием современных биотехнологий.

Лариса Киреева



У коз совершенно необычный характер. Они непредсказуемы, но в то же время незлопамятны и никогда не будут мстить.

Недалеко от хозяйства Наталии Донкан располагается подземный газопровод, а наземная его часть – это полоса шириной более 50 метров, заросшая сочной растительностью. Предприимчивая глава хозяйства обратилась в представительство Газпрома и уточнила, можно ли на ней выпасать коз. Ей не отказали, потому как закон этого не запрещает. По словам фермера, польза для обеих сторон обоюдная. Ведь козы на корню съедают молодой березняк, которым полоса периодически зарастает.

КЛУБНИКА – КРУГЛЫЙ ГОД

АГРОПРЕДПРИЯТИЕ, КОТОРОЕ ВОЗГЛАВЛЯЕТ АРТЕМ ОДИНЦОВ, БЕЗО ВСЯКОГО ПРЕУВЕЛИЧЕНИЯ МОЖНО НАЗВАТЬ УНИКАЛЬНЫМ ДЛЯ САХАЛИНСКОЙ ОБЛАСТИ.

Оно единственное не только в регионе, но и одно из крупнейших на территории РФ, расположенной за Уралом, где налажено производство клубники в промышленных объемах. Культура выращивается на площади 8,5 гектаров.

УРОЖАЙ РАСТЕТ С КАЖДЫМ ГОДОМ

Клубника – довольно капризная культура. Для ее успешного выращивания необходимы соответствующие природно-климатические условия. Избыточная влажность способствует высокому уровню заражения растений различными грибковыми заболеваниями. Недостаток солнечного света негативно отражается на времени созревания и вкусовых качествах ягоды. Да и вообще, Сахалин находится в зоне рискованного земледелия, где возможны неожиданные заморозки и переувлажнения почвы.

- На самом деле около 80% территории Российской Федерации приравнено к зоне рискованного земледелия, - уточняет Артем Одинцов и продолжает. - Но ведь в Европейской части страны много лет клубника успешно производится в значительных мас-

штабах. Поэтому я не считаю, что на Сахалине земледелие рискованное. Правильнее будет сказать, что это земледелие с особенностями климата, которые нужно учитывать при выращивании сельскохозяйственных культур. Если только полагаться на волю случая, тогда рано или поздно не удастся уберечься от воздействия неблагоприятных погодных факторов. Но если, допустим, вы знаете, что в июне на острове бывают заморозки, то в своей работе должны учитывать данное обстоятельство и принять соответствующие меры, чтобы защититься от него. Тогда риски сводятся к минимуму. В целом же, климатические условия Сахалина позволяют выращивать клубнику в открытом грунте, что и подтверждает наша работа на протяжении уже десяти лет.

И невозможно не согласиться с Артемом Аркадьевичем. Лучшим свидетельством эффективной работы и стабильного развития производства являются показатели динамичного роста урожая, прирост которого ежегодно составляет порядка 10-15 тонн. В 2019 году было собрано 24 тонны клубники. На следующий год данный показатель составил уже 35 тонн. В этом году агропредприятие планирует выйти на уровень 50 тонн.

Но нельзя сказать, что работа идет гладко и без помех. Случаются и форс-мажоры, когда в итоге результаты оказываются далеко не такими, на которые рассчитывали.



- В прошлом году мы потеряли порядка 15 тонн урожая, - вспоминает руководитель агропредприятия. - Тогда прошли сильные дожди, и крупные капли побили ягоду. Усугубили ситуацию наши агрономические недоработки. Мы не уделили должного внимания внесению отдельных элементов питания в складывающихся климатических условиях, и в итоге клубника не была достаточно плотной и устойчивой к болезням. Из произошедшего казуса были сделаны должные выводы. Мы стали плотнее работать со специалистами ягодной отрасли, советоваться, анализировать данные. Вышли на новый этап осознанности в выращивании ягоды.

Одна из проблем, с которой постоянно приходится сталкиваться, – это выбор посевного материала. Если для дачных хозяйств имеются районированные сорта ягодных культур, то для промышленных насаждений их практически не существует из-за отсутствия питомников. Поэтому приходится приобретать нерайонированные сорта из Европы, в основном из Голландии. Вначале изучается примерная характеристика сорта, его особенности применительно к климатическим условиям острова. Но даже тщательный анализ не дает полного ответа на вопрос: как проявит себя тот или иной сорт на конкретной территории. А ведь для промышленного производства приобретается большое количество насаждений лучших современных сортов, что требует значительных затрат. Поэтому вначале проводятся сортоиспытания собственными силами предприятия, и только по его итогам принимается решение о целесообразности выращивания того или иного сорта.

МАЛООБЪЕМНАЯ ТЕХНОЛОГИЯ

Большая часть посадок клубники проводится в открытый грунт. Пленочные теплицы, которые были произведены и установлены на агропредприятии, занимают пока всего четверть гектара. Находящиеся в них растения защищены от непогоды и заморозков. В теплицах используется малообъемная технология выращивания





– клубника растет на торфяных субстратах в специальных контейнерах, стоящих на подставках. Подкормка осуществляется через капельницы, в которые подается сбалансированный раствор микро- и макроэлементов. Растения при этом получают из раствора все необходимые питательные элементы в точных пропорциях и нужных количествах, чего практически невозможно добиться при выращивании в почве.

Преимущества данной технологии несомненны. Для нее не требуется почва, что позволяет избавиться от трудоемкого и дорогостоящего процесса ее замены. Растение растет здоровым, потому что контролируется его питание. А корни растения не страдают от нехватки кислорода во время переувлажнения, что часто наблюдается при выращивании в почве. Кроме того, отпадает необходимость в применении гербицидов и фунгицидов.

- Но при этом надо учитывать, что малообъемная технология – достаточно сложная, и для ее применения необходима высокая культура производства, - обращает внимание Артем Одинцов. - Если у производителя мало опыта, то имеется высокий шанс остаться без урожая. Это может случиться, если заведутся незамеченные поначалу жуки и уничтожат растения. При неправильно сбалансированном питании клубника потеряет свои вкусовые качества, а при избытке удобрений она может просто сгореть. Поэтому в данной технологии необходимо соблюдать аккуратность. Но она очень эффективна, и сейчас активно вводится в большинстве хозяйств в центральной России. Я общаюсь со многими коллегами из НО «Ягодный союз», они едины во мнении, что малообъемная технология позволяет в теплицах успешно выращивать клубнику в сезоны, когда она реализуется по более высокой цене, и это позволяет повысить рентабельность производства.

Еще один плюс заключается в том, что ягода вырастает качественнее и выше по органолептическим характеристикам за счет защиты от неблагоприятных погодных условий и более сбалансированному питанию.

Также перспективным направлением является применение технологии фриго, которая дает возможность запрограммировать получение урожая в нужное время. В прошлом году она позволила агропредприятию собирать ягоду из открытого грунта до середины сентября. При данной технологии с наступлением заморозков из земли выкапываются хорошо укоренившиеся там однолетние саженцы растений, очищаются от листьев и ботвы. Потом они складываются в пучки и отправляются штабелями в ящики, которые помещаются в холодильник при минусовой температуре. В замороженном состоянии рассаду можно хранить до июля-августа следующего года. После высадки в открытый грунт она даст первый урожай через 50 дней после посадки, а в следующие годы плодоносить начнет уже в обычное время для данного сорта.

- Дальнейшее развитие нашего предприятия мы связываем с переходом на малообъемную технологию выращивания клубники и расширение ассортимента голубикой, малиной и другими ягодами, - говорит Артем Одинцов. - Серьезную поддержку сельхозтоваропроизводителю в последние годы оказывает региональный минсельхоз, и мы надеемся, что при их содействии нам удастся выполнить все, что наметили на ближайшее время. Мы намерены повышать эффективность производства, и увеличив объемы, не ограничиваться только сахалинским рынком, а выходить с реализацией своей продукции на Камчатку и материковую часть Дальнего Востока.

Олег Макаров

На рынке производства ягодных культур агропредприятие работает уже десять лет. Начинать приходилось практически с нуля. За прошедшие годы была создана достаточно хорошая материально-техническая база. В хозяйстве имеется спецтехника и оборудование. Полив полей осуществляется при помощи автоматического растворного узла. Эта современная система по заданной программе дозирует и размешивает минеральные удобрения во время капельного полива на полях.



В этом году агропредприятие проведет сортоиспытания большого количества кустарниковых ягодных культур: голубики, малины, жимолости, ежевики, крыжовника. В ближайшем будущем планируется высаживать самые лучшие сорта каждой из этих культур на площади от одного до пяти гектаров. Ввиду климатических условий Сахалина предпочтение будет отдаваться северным морозоустойчивым сортам, которые предполагается высаживать в тоннельные укрытия.



НАРАЩИВАЕМ ОБЪЕМЫ ПРОИЗВОДСТВА



КРЕСТЬЯНСКО-ФЕРМЕРСКОЕ ХОЗЯЙСТВО ВЛАДИМИРА ЛУКАША БЫЛО СОЗДАНО В 2017 ГОДУ В СЕЛЕ КИРОВСКОЕ ТЫМОВСКОГО РАЙОНА. КАК И МНОГИЕ КОЛЛЕГИ ПО АГРАРНОМУ БИЗНЕСУ, НАЧИНАЮЩИЙ ФЕРМЕР ВЫБРАЛ ОСНОВНЫМ МОЛОЧНОЕ НАПРАВЛЕНИЕ.

Ферма создавалась с нуля, своими силами возводились помещения сельскохозяйственного назначения. Начинали с семи голов скота, сейчас их 33, в планах на этот год - довести стадо до 40 голов. В производстве молока фермер использует черно-пестрых коров голштинской породы.

Хотя свои коровы тоже приносят телят, фермер закупает племенной скот в СПК «Соколовский», что является гарантией высокой продуктивности молочного скота.

Хозяйство достаточно хорошо оснащено: имеются постройки для сельскохозяйственных нужд, укомплектован собственный парк агротехники, на которой самостоятельно заготавливают корма.

Земельные угодья района – это по большей части заброшенные поля, их приходится перепашивать и засеивать, чтобы получить хорошие пастбища и кормовую базу. Территория КФХ Владимира Лукаша – 60 гектаров, вся земля находится рядом с фермой, разделения на сенокос и пастбища нет. Коров время от времени перегоняют с одного участка на другой. Для заготовки кормовой базы, в том числе сенажа, землю засеивают однолетними культурными растениями.

- В первый год, когда перепашиваем, мы многолетку не сеем - появляются

сорняки, поэтому засеиваем овсом или травосмесью: костер, клевер, овсяница, другие травы – компонентов пять-шесть, - рассказывает животновод. - Пробовали райграс - из него получается хороший сенаж. Правда, на пастбищах коровы игнорируют выросший райграс, относятся к нему настороженно.

Заготовка качественных кормов дает неплохие результаты. Объемы производства хозяйства оправдывают ожидания. Зимой дойное стадо дает около 300 литров в сутки, летом – до тонны. Продуктивность коров – 25-30 литров в день с каждой, есть и передовые буренки, которые дают по 40 литров. В среднем в год хозяйство производит пять-шесть тонн молока.

В перспективе у хозяйства постепенное развитие производства.

- Развиваться мы начали не так давно, - отмечает Владимир Викторович. - Тем не менее, думаем о будущем. Так, в ближайшее время важно будет решить проблему реализации мяса.

С молоком все просто. В районе есть молокозавод, который организует переработку молока и продажу молочной продукции по всему Сахалину. Небольшим хозяйствам нет необходимости переживать о сбыте. Но мясо реализовать гораздо сложнее – на рынке сбыта мясной продукции достаточно высокая конкуренция.

К тому же, КФХ, которое специализируется на молочном направлении, не хватает объемов мясного производства. В планах у фермера есть идеи по развитию перерабатывающего направления. Особенно перспективным выглядит производство тушенки.

- Если получится с мясом, и дела дальше пойдут хорошо, будем задумываться и о собственной переработке молока. Но на данном этапе об этом рано говорить, нужно сначала увеличить поголовье, - объясняет Владимир Лукаш.

В рамках программы развития сельского хозяйства еще в 2017 году Владимир Лукаш получил грант как начинающий фермер. Тогда средства гранта ушли на покупку трактора, пресс-подборщика и шести голов скота.

- В этом году мы подали документы на получение господдержки на молоко и на приобретение скота, - делится Владимир Викторович. - Отмечу, что государство оказывает серьезную помощь фермерам, и если упорно работать, можно многого добиться.

Для того чтобы увеличивать поголовье, необходимо нарастить и площади для его содержания, поэтому в настоящий момент хозяйством рассматривается идея приобретения пустой заброшенной фермы, которая находится недалеко от территории хозяйства. Она находится в запустении, но там есть хорошие каменные строения, которые можно привести в порядок и успешно использовать.

- Когда нарастим молочное поголовье до 60-70 голов, тогда и начнем прорабатывать вопрос строительства собственного молочного цеха, - подчеркивает Владимир Лукаш. - А пока нужно постепенно двигаться вперед и наращивать объемы производства.

София Маркова

Хозяйство получает господдержку субсидиями на содержание КРС (38 тыс. руб. ежегодно на одну корову) и дотацию на реализацию молока (в зависимости от сдаваемого литржа от 6 до 12 руб.).

АЛЕКСАНДР СКВОРЦОВ В СЕЛЬСКОХОЗЯЙСТВЕННОЙ СФЕРЕ РАБОТАЕТ ЕЩЕ С 90-Х ГОДОВ. ИЗНАЧАЛЬНО ХОЗЯЙСТВО СОЗДАЛ ОТЕЦ АЛЕКСАНДРА ЮРЬЕВИЧА. СНАЧАЛА ЛПХ, ПОТОМ И ФЕРМЕРСКОЕ ХОЗЯЙСТВО. СЕМЕЙНЫЙ БИЗНЕС СТРОИЛСЯ ОДНОВРЕМЕННО В ДВУХ НАПРАВЛЕНИЯХ: РАСТЕНИЕВОДЧЕСКОМ И ЖИВОТНОВОДЧЕСКОМ.

Но с каждым годом вести сельхоздеятельность становилось все сложнее, и хозяйство было решено закрыть.

Только вот понимал Александр Скворцов, что аграрный труд – его призвание. Долгое время содержал личное подсобное хозяйство, а в 2016 году зарегистрировал КФХ в селе Матросово Поронайского района. Сейчас хозяйство специализируется на производстве молока.

По словам Александра Юрьевича, это стало возможным, поскольку в последнее время аграриям существенно помогает государство. Субсидии на приобретение техники позволили обновить технику и оборудование. Сейчас в КФХ имеются тракторы, грабли-ворошилки, пресс-подборщик и обмотчик рулонов – все, что необходимо для заготовки сенажа и сена.

Кроме того, для животноводов действуют такие меры господдержки, как субсидии на приобретение скота и производство молока. Без этого выживать фермерам было бы очень сложно.

Помимо технического парка, в материальной базе хозяйства имеются коровники и подсобные хозпостройки, в текущем году планируется строительство ангарного сеновала.

КООПЕРАТИВ: ПРЕИМУЩЕСТВА ДЛЯ КФХ

Но в одиночку, признается глава КФХ, выживать трудно. Поэтому хозяйство Александра Скворцова вступило в СПОК «Победа».

- Работать сообща гораздо проще, - уверен он, - а среди преимуществ – возможность в составе кооператива получать крупные гранты. Сегодня, например, на средства гранта кооператив строит молокоперерабатывающий завод.

Также на базе кооператива животноводы могут решить еще один актуальный для себя вопрос – по организации убоя скота. Даже в хозяйствах молочного направления часть скота выбраковывается – это неизбежно.

ПРИЗВАНИЕ – БЫТЬ ФЕРМЕРОМ



- У некоторых производителей мяса есть площадки для убоя, но они несертифицированные. Правительство и надзорные органы нас уже поставили в известность, что с июня скот забивать запретят даже в личных целях, - рассказывает Александр Скворцов.

В этом случае фермерам на помощь снова пришел кооператив. СПОК намерен получить грант на строительство убойного пункта. Сейчас оформляются необходимые документы, заключено соглашение с министерством сельского хозяйства и торговли Сахалинской области. Осталось дождаться конкурсного отбора.

Кстати, строительство бойни через кооператив гораздо выгоднее, чем если бы этим занималось отдельное хозяйство. Помимо ощутимой финансовой поддержки, это дает право оказывать услуги сторонним организациям и хозяйствам.

С точки зрения Александра Скворцова, проблему с убойными цехами также можно было бы решить и с помощью обустройства муниципальных боен, чтобы все хозяйства того или иного района могли получать эти услуги организовано.

О РЕАЛИЗАЦИИ

Сейчас у Александра Скворцова 20 гектаров земли оформлено в долгосрочную аренду на 49 лет. Еще 24 гектара находится у семьи в собственности. Кроме всего прочего, хозяйство может пользо-

ваться землями кооператива: в прошлом году он выиграл тендер и взял под пастбище тысячу гектаров.

На кооперативной земле фермеры начали заготавливать сено и сенаж сразу, как ее получили. Землю разрабатывают и засевают овсом. В будущем году планируется посеять многолетние травы.

- Сено начали заготавливать в сентябре - шли дожди. Накосили, сколько успели, - отмечает Александр Юрьевич. - Какую-то часть сена мы всегда продаем населению, люди к нам сами обращаются, поэтому стараемся учитывать спрос и входить в их положение.

В основном же хозяйство живет за счет сбыта молока. Для этого заключается договор с молокозаводом, который самостоятельно приезжает в каждое хозяйство и забирает продукцию. Сдают молоко за 25 рублей. Плюс 10 рублей на литр молока субсидирует государство.

О ПЛАНАХ

Сейчас у Александра Скворцова в хозяйстве восемь дойных коров. За год они дают около 40 тонн молока. В будущем фермер планирует закупить племенной скот.

- Думаю подать на грант проект семейной фермы на 50 голов, если получим поддержку, это обеспечит дальнейшее развитие, - поделился планами аграрий.

София Маркова

В КФХ ГРУШКА РАСШИРЯЮТ ПРОИЗВОДСТВО



НА САХАЛИНЕ ПЕРВЫЙ ФЕРМЕРСКИЙ МОЛОКОЗАВОД ПОЯВИЛСЯ 6 ЛЕТ НАЗАД В КРЕСТЬЯНСКО-ФЕРМЕРСКОМ ХОЗЯЙСТВЕ ГРУШКА ЕВГЕНИЯ НИКОЛАЕВИЧА. ЭТО БЫЛО НЕБОЛЬШОЕ ПРОИЗВОДСТВО В СЕЛЕ БЕРЕЗНЯКИ, МОДУЛЬНЫЙ МИНИ-ЦЕХ, ПОНАЧАЛУ ПЕРЕРАБАТЫВАВШИЙ 1 ТОННУ МОЛОКА В ДЕНЬ. СЕЙЧАС В КФХ РАСШИРЯЮТ ПРОИЗВОДСТВО. И ВСЯ СЕМЬЯ, ЗАДЕЙСТВОВАННАЯ В АГРАРНОМ БИЗНЕСЕ, УВЕРЕНА В СОБСТВЕННОМ УСПЕХЕ.

ТРУДОЛЮБИЕ – ОСНОВА ОПЫТА

Хозяйство Грушка Евгения работает уже более 15 лет, зарегистрировано официально в 2005 году. Тогда у семьи фермеров было уже полтора десятка коров.

– А началось все в 2003 году, еще до официальной регистрации – с личного подсобного хозяйства, – вспоминает Татьяна Александровна Грушка. – Приобрели сначала одну корову. Затем решили, что где одна, там и две-три-четыре... Главное – начать. Потом поняли, что сможем содержать небольшое дойное стадо и производить молоко на реализацию, сдавая перерабатывающим предприятиям.

Областное министерство сельского хозяйства поддержало это начинание: хозяйству в рамках региональной государственной программы по развитию сельского хозяйства оказали помощь в приобретении техники, на содержание стада, на реализацию молока. Но главным двигателем успеха, безусловно, стали

трудолюбие и целеустремленность семьи начинающих фермеров. Постепенно наращивали стадо, а вместе с ним и собственный опыт в содержании крупного рогатого скота.

ГРАНТОВАЯ ПОМОЩЬ

Семейный бизнес прошел через немалые трудности, прежде чем все стало получаться. Ежедневно отдавали на реализацию около тонны молока на молочный комбинат «Южно-Сахалинский», какую-то часть реализовывали в селе на местном рынке. Фермерское хозяйство было единственным в Березняках – односельчане молоко от семейной фермы покупали с удовольствием.

Постепенно хозяйство развивалось, семья Грушка расширяла объемы продукции. Дойное стадо выросло до сотни голов, в летний период суточные надои приближались к 2 тоннам. Так и родились планы создания собственного перерабатывающего производства – с такими объемами молока можно было всерьез

думать о молокоперерабатывающем цехе. Это стало целью семейного предприятия. Взвесили свои возможности и решились: приняли участие в конкурсе, и в 2014 году выиграли грант на приобретение молокоперерабатывающего цеха модульного типа.

ФЕРМЕРСКИЙ МОЛОКОЗАВОД

К организации собственной переработки подошли основательно – в Новосибирске приобрели современный модуль. Цех возводили в хозяйстве, что называется, с нуля: новенький корпус, специально для этого производства построенный, вся технологическая начинка, которую приезжал отлаживать наладчик с завода-изготовителя...

Цех оснащен надежным оборудованием для переработки и хранения молока и готовой продукции. Это холодильная установка, фасовочная линия с двумя фасовщиками, упаковочный аппарат и другое необходимое для технологического процесса оборудование.

Стоимость строительства мини-завода и приобретение к нему оборудования составили 11 миллионов рублей. Оборудование приобрели за счет средств гранта по программе поддержки семейных животноводческих ферм.

Фермерский мини-молокозавод уже к концу 2014 года стал исправно выпускать востребованную у островитян молочную продукцию: кефир, ряженку, сметану, творог, сыровотку, сливки, сыр.

ТРЕБОВАТЕЛЬНЫЙ ПОДХОД К КАЧЕСТВУ

Общее поголовье крупного рогатого скота в крестьянско-фермерском хозяйстве достигает нескольких сот голов, дойное стадо – сотня голов. На переработку идет не только молоко, производимое в хозяйстве, его принимают и от других фермеров. И стороннее молоко-сырье, и поступившее с собственной фермы перед переработкой проходит тщательную проверку – в крестьянско-фермерском хозяйстве Грушка Евгения работает собственная лаборатория.

– У нас такой принцип – очень тщательно подходить к качеству молока, – рассказывает Татьяна Александровна. – Его мы проверяем строго по всем показателям. Без этого никак нельзя: не будет хорошего качества сырья – не получится продукция! Молоко – очень нежный, требовательный к

условиям производства продукт, поэтому следим за точным соблюдением всех технологических требований, у нас работает квалифицированный технолог. Соблюдаем все ГОСТы, это обязательное условие, но в процессе мы что-то дорабатываем, усовершенствуем, ищем какую-то свою изюминку, естественно, не отклоняясь от технологии.

НОВЫЕ ПЛАНЫ

Сейчас у фермеров новый этап в развитии хозяйства: мини-цех себя перерос, и скоро будет запущен собственный молокоперерабатывающий завод. Объемы продукции будут увеличиваться, а она востребована.

В планах у фермерской семьи - открыть собственную торговую точку на территории хозяйства, чтобы здесь реализовывать фирменную продукцию. А еще Евгений Николаевич и Татьяна Александровна планируют в скором времени начать выпуск мясных полуфабрикатов. В хозяйстве содержат стадо КРС молочного направления, но периодически происходит выбраковка животных.

- Раньше сдавали выбракованных животных на мясоперерабатывающее предприятие, а сейчас у нас появилась собственная бойня - приобрели модульную, сертифицированную, есть и крематор, все как положено, - рассказывает Татьяна Александровна. - Мощность - 6 голов в смену, но для нас даже это излишний объем,

у нас, конечно, такой загрузки не будет - стадо все же не мясное, а молочное. И со стороны мы не имеем права брать скот на убой - только для собственных нужд можем использовать бойню, а затем уже реализовывать мясо. С появлением сертифицированной бойни задумались о производстве мясных полуфабрикатов. Есть, в принципе, условия не только мясо предложить покупателям, но и попробовать, например, производство котлет, пельменей, прочих мясных изделий.

ДЕЛО СЕМЕЙНОЕ

Труд в сельском хозяйстве не знает нормированных рабочих дней. Как правило, работают фермеры от зари до зари. Так что во многих сельских семьях дети тоже привыкают трудиться, как и родители, не считаясь со временем.

Кроме Евгения Николаевича и Татьяны Александровны, в общее дело семьи вовлечены и дети: сын Сергей и дочь Анна. Сергей по специальности инженер компьютерных автоматизированных систем, его специализация пригодилась в семейном производстве. Анна - юрист по образованию, тоже работает в семейном бизнесе. Их сфера деятельности в хозяйстве не ограничивается только юридическими вопросами или компьютерным обеспечением - оба, как и родители, знают все стороны деятельности хозяйства, тонкости технологических процессов и в любом из них могут

при необходимости принять участие. В хозяйстве работает и зять Владислав.

- У нас и невестка, хотя и работает в другой сфере, помогает во всем. Дело-то семейное. Подрастает внучка - ей пока рано, - смеется Татьяна Александровна, - думать о продолжении династии, мала еще. Тем не менее, тоже большой знаток хозяйства: постоянно навещает животных, особенно любит общаться с лошадьми, которых у нас пять, на них пастухи выпасают стадо в летний период. Конечно, есть еще собаки, кошки... Как без этой живности в деревне? В общем, хозяйство большое, скучать нам некогда.

МЕЧТЫ - СБЫВАЮТСЯ

Татьяна Александровна признается: есть еще у нее одна мечта - это после торговой точки на территории и производства мясных полуфабрикатов.

Мечта эта совсем не рабочая, а человеческая и очень простая: хочется, чтобы наконец-то был полноценный отпуск. Конечно, и в селе хорошо и не скучно работающей семье. Но куда-нибудь съездить за новыми впечатлениями не помешало бы. И это обязательно получится: добиваться своих целей в семье Грушка умеют.

- Была у нас мечта о мини-цехе - построили, а сейчас вот уже завод скоро запустим. И все остальное тоже совершить не проблема. Мечты-то сбываются, - улыбается Татьяна Александровна.

Любовь Федорова



ОПТИМАЛЬНОЕ НАПРАВЛЕНИЕ



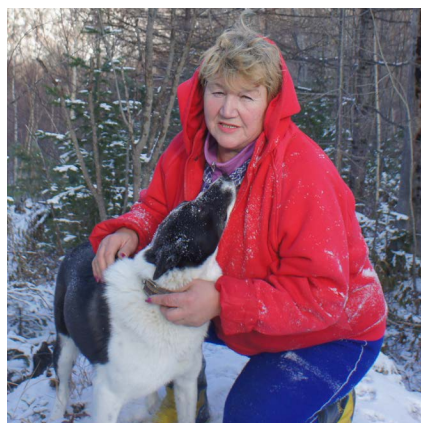
КАК И МНОГИЕ ФЕРМЕРЫ, ЛЮДМИЛА ЛЕЩУК НАЧИНАЛА СВОЙ ПУТЬ С ЛПХ, КОТОРОЕ ПЕРЕРОСЛО В ДЕЛО ВСЕЙ ЖИЗНИ.

30 апреля 2020 года ею было зарегистрировано крестьянско-фермерское хозяйство. Позже в селе Победино Смирновского района появился сельскохозяйственный потребительский кооператив.

Все участники кооператива, куда входит и хозяйство Людмилы Лещук, занимаются разведением КРС, а также производством сырого молока и мяса. Ежегодно на основании соглашения с министерством сельского хозяйства и торговли региона кооператоры получают плановые годовые объемы по производству молока и мяса.

- Молочное направление считаю оптимальным для нашего климата, потому что корову на Сахалине мы кормим семь месяцев «с руки», то есть на стойловом содержании. На выпас у животноводов региона остается всего четыре месяца – с июня по сентябрь, - рассказывает Людмила Константиновна. – И я знаю, сколько стоит содержание у нас мясных коров. Получается очень высокая себестоимость, а значит, на производство мяса должны быть существенные субсидии от государства.

К тому же, для мясных пород в регионе нет достаточной кормовой базы, а молочная корова дает молоко и приносит потомство, тем самым окупает свое содержание.



СТО КИЛОМЕТРОВ ДО СЕНОКОСА

СПоК, в составе которого трудятся животноводы, дает определенные преимущества для ведения хозяйства, например, позволяет объединить трудовые усилия или МТБ нескольких предприятий. Например, у членов кооператива есть тракторы, автомобили КамАЗ, пресс-подборщики, роторные косилки и другое необходимое оборудование.

Под сенокосами у Людмилы Лещук 22 гектара, арендованных у муниципалитета. Сена хватает, но высоки затраты на ГСМ: сенокосы находятся за сто километров. Пастбище КФХ тоже арендует, обзавестись собственным земельным участком пока нет возможности.

Сейчас в хозяйстве девять голов голштинов. Кроме сена, на корм скоту идет сенаж, который КФХ закупает. Также животные получают комбикорма, фураж из картофеля и моркови.

ОБНОВЛЕНИЕ ПОГОЛОВЬЯ

Поголовье хозяйства обновляется естественным путем, хотя возможность приобретения племенного скота, в принципе, есть: региональный минсельхоз в этом готов оказывать содействие. Но пока продуктивность дойного стада неплохая, да и увеличивать поголовье в ближайшее время задачи не стоит.

В среднем в месяц коровы дают около 450 литров молока, а за год – пять тысяч литров. Реализуют сырье через молочный комбинат в Поронайском районе.

Осеменение в хозяйстве применяется естественное, в качестве производителей опытный животновод выбирает быков с крепкой конституцией.

- Был, конечно, и опыт искусственного осеменения. Два года пытались, но высокого процента оплодотворения добиться так и не удалось. Потом выяснилось, что процедуру нужно проводить в течение двух часов после взятия биоматериала, а это не всегда получается, - поясняет Людмила Константиновна.

ЧТО МЕШАЕТ ЖИВОТНОВОДАМ

По мнению Людмилы Лещук, проблемы всех животноводов региона схожи.

Первая – это низкая закупочная стоимость молока. Фермеры сдают продукцию всего за 34 рубля, и это уже с субсидией на производство. При этом комбикорм стоит 31 руб./кг.

Второй по значимости вопрос – кадровый. Никто не хочет идти в сельское хозяйство, так как обеспечить высокие зарплаты своим специалистам аграрии не могут. Поэтому необходимость соответствовать современным требованиям бухгалтерского учета и налогообложения вынуждает фермеров с целью экономии средств самим заниматься ведением делопроизводства, учета и отчетности.

Третья проблема – некачественные комбикорма.

- То что мы покупаем, порою страшно давать животным, особенно молодняку, - сетует Людмила Константиновна. – И выход один: корма нужно производить самим.

ПО СТАРОЙ СХЕМЕ

Как правило, в планах у хозяйств молочного профиля всегда стоит задача по наращиванию объемов производства. Однако смысла в этом Людмила Лещук пока не видит. Дело в том, что Смирновский район не самый обеспеченный, население небольшое. Чтобы реализовать продукцию, придется выходить на соседние территории. А логистика сегодня предполагает немалые затраты. Поэтому на ближайшее будущее хозяйство планирует работать по старой схеме, постепенно увеличивая производительность.

София Маркова



ИВАН ПОЛЕЖАЕВ,
ГЛАВА КФХ
(ДОЛИНСКИЙ РАЙОН, С. СОКОЛ):

- Свое хозяйство я зарегистрировал в 2016 году, когда одним из первых получил дальневосточный гектар. Затем оформил землю в Долинском районе области.

Навыки аграрной работы получил от отца, который тоже содержал хозяйство. Постепенно оно увеличивалось, и я начал приобретать в свою собственность то корову, то трактор.

Сначала, правда, занимался свиноводством, но потом осознал, что это не мое, поэтому сейчас только крупный рогатый скот. В этом направлении мне гораздо

УПОРНЫЙ ТРУД ОБЕСПЕЧИВАЕТ РАЗВИТИЕ

проще работать и отдача другая (и молоко, и мясо). При этом разведение КРС не так энергозатратно, как свиноводство.

В 2017 году получил грант как начинающий фермер под строительство коровника, к этому времени у меня уже все было: трактор, скот, который я содержал в арендованном у отца сарае. Трактор старый, поэтому удалось приобрести его по низкой цене. Новая сельхозтехника постоянно дорожает, поэтому приобретать ее накладно.

Поголовье у меня небольшое – от 35 до 40 коров, дойных 14.

Поскольку кровь в стаде нужно постоянно обновлять, наращиваем стадо путем искусственного осеменения.

По кормовой базе: сенаж и силос не используем, т.к. для их заготовки нужна спецтехника. Под покосы отводим 65-70 гектаров земли. Также используем комбикорм и дробленые крупы: кукурузу, ячмень и другие. Дробленое зерно покупаем, приходит оно в мешках с материка и стоит недешево.

С земельным ресурсом на Сахалине проблематично, отсюда и сложности с выпасом. Возле поселка не представляется

возможным пасти стадо, потому что отсутствуют нужные земли, приходится нанимать автотранспорт и отвозить коров на пастбища, это в 15 км от фермы. Нанимать пастухов также затратно, то есть не все просто.

Мы реализуем свое молоко на перерабатывающий комбинат, но закупочная цена очень низкая. Сам переработкой не занимаюсь: работаю один, в животноводстве сказывается нехватка кадров. Особенно это чувствуется летом: люди находят другие заработки.

Животноводство – труд нелегкий. Но несмотря на это, мы стараемся развиваться и двигаться вперед.

Лилия Камышная



ПЁТР ГУРУЛЁВ,
ГЛАВА КФХ
(ГОРОДСКОЙ ОКРУГ
«ЮЖНО-САХАЛИНСК»):

- Первый опыт труда в аграрном секторе экономики я получил еще в 90-х годах. Именно тогда состоялось знакомство с пчеловодством, появились начальные знания и опыт. Пчеловодство – достаточно сложная отрасль и необходимы специальные знания и навыки. Поэтому прошел профессиональную переподготовку в Академии пчеловодства и современных биотехнологий при ФГБОУ ВО «Рязанский государственный агротехнологический университет имени П.А. Костычева».

БОГАТЫЙ НАСЫЩЕННЫЙ ВКУС И КАЧЕСТВО

Также периодически обучаюсь на курсах повышения квалификации при ФГБНУ «ФНЦ пчеловодства» в г. Рыбный.

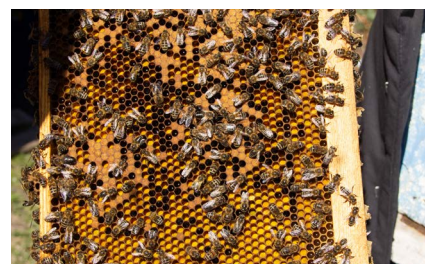
На сегодняшний день мой общий стаж в отрасли составляет более 5 лет. Пчеловодство зарегистрировано на территории городского округа «Южно-Сахалинск» в 2018 году. Заниматься промышленным товарным пчеловодством на Сахалине сложно: у нас поздняя весна и обычно затяжное начало лета. Объемы товарного меда получаем всего 20-25 кг с семьи. Однако Дальневосточная порода пчел, с которой я работаю, производит очень качественный, богатый по органолептическим свойствам мед. Результаты лабораторных исследований и оценки экспертов подтверждают: насыщенный вкус сахалинского меда дают одновременно 12-15 медоносов, и он по праву выделяется из ряда других медов. В целом его можно охарактеризовать как полевое или луговое разнотравье.

В 2019 году по результатам конкурсного отбора был получен грант «Начинающий фермер» и на его средства приобретена техника малой механизации, пчелоинвен-

тарь, пчелопавильон, мобильное пасечное помещение.

В настоящее время по объективным причинам в пчеловодстве нет стационарной базовой точки: около 40 пчелосемей расположены на нескольких участках. После решения этого вопроса планирую увеличить количество пчелосемей за счет приобретения племенного материала в ФГБНУ «ФНЦ агrobiотехнологий Дальнего Востока им. А.К. Чайки». Кроме этого, впереди выбор эффективной системы и метода пчеловодения, работа по акклиматизации Дальневосточной породы пчелы на Сахалине и эффективному ее использованию.

Евгений Макеев



ПРЕИМУЩЕСТВА СЕМЕЙНОГО БИЗНЕСА

В СЕМЕЙНОМ БИЗНЕСЕ МНОГОЕ ДЕРЖИТСЯ НА ВЗАИМНОМ ДОВЕРИИ И НА ПОНИМАНИИ ЗНАЧЕНИЯ ОБЩЕГО ДЕЛА. ИМЕННО ЭТИ БАЗОВЫЕ ЦЕННОСТИ ЗАЛОЖЕНЫ В ОСНОВУ КРЕСТЬЯНСКОГО ФЕРМЕРСКОГО ХОЗЯЙСТВА
АНДРЕЯ ВИКТОРОВИЧА СИВОКОНЬ, ЗАРЕГИСТРИРОВАННОГО В 2014 ГОДУ.



- А вообще, свое начало КФХ Сивоконь А.В. берет от небольшого личного подсобного хозяйства, которое сумело подняться и дойти до такого уровня благодаря мерам государственной поддержки и дальневосточным гектарам, - рассказывает глава КФХ и подчеркивает. - Семейный бизнес - это создание фермы, работать на которой должны были члены одной семьи. Поэтому работаем в основном сами: я, брат, невестка и мама. У каждого определен круг обязанностей и в процессе работы нет необходимости контролировать объемы и качество достигнутого результата. В этом основное преимущество семейного бизнеса.

ГЕРЕФОРДЫ

Еще на стадии создания КФХ Андрей Сивоконь выбрал в качестве основных видов сельскохозяйственной деятельности мясное животноводство и растениеводство.

- Это решение принято не спонтанно, а с учетом анализа конкурентной среды, - говорит Андрей Викторович и объясняет свою позицию. - Население в личных подсобных хозяйствах теперь предпочитает держать птицу и мелких животных, экономя время и деньги,

которые раньше тратили на крупный рогатый скот. На уменьшение поголовья на селе повлияло и существенное сокращение земель под сенокосы и пастбища. К чему привела эта тенденция? К тому, что значительно уменьшилась обеспеченность населения собственным высококачественным мясом - говядиной. В результате недостаток восполняется за счет ввоза мясного сырья зарубежного происхождения, часто с недостаточно качественными санитарно-гигиеническими характеристиками. Конечно, эту ситуацию надо менять в пользу местной сельскохозяйственной продукции.

В своем хозяйстве семья Сивоконь сделала ставку на разведение крупного рогатого скота породы герефорд.

- Мы не случайно выбрали эту породу. Герефорды, на мой взгляд, идеальная порода для содержания и откорма в природных условиях, - считает глава КФХ. - Эти животные сочетают отличные характеристики: неприхотливы в еде, быстро набирают вес, покладисты и являются отличными производителями. В свое время мы приобретали племенной скот в совхозах «Заречное» и «Южно-Сахалинский».

В 2020 году мясное стадо пополнилось двумя быками-производителями из Алтайского края.

В настоящее время КФХ осуществляет свою деятельность на площадях около 330 га, большая часть которых взята в долгосрочную аренду и на членов семьи оформлены 4 дальневосточных гектара. Надо отметить, что дорожно-транспортную инфраструктуру, водоснабжение и подвод электроэнергии к дальневосточным гектарам КФХ выполняло за счет собственных средств.

Животноводческая ферма размещена на территории одного из семейных дальневосточных гектаров. Наличие сельскохозяйственных земель позволяет в течение летнего периода организовывать пастбищный выпас, а зимой стадо находится на стойловом содержании.

Кормовая база для животных формируется собственными силами и за счет собственных ресурсов. Как уже было сказано, часть земли отведена под летние пастбища для натурального выпаса. Есть и естественный сенокос, и посевные площади, отведенные под овес и многолетние травы, например, клевер луговой. На зиму заготавливается сено в рулонах с обмоткой, а также закладывается на хранение сенаж и фураж.

Для скашивания и заготовки сена в рулонах хозяйство располагает необходимой специализированной техникой. К 2021 году КФХ обновило свой техпарк: на данные цели хозяйству была выплачена субсидия из областного бюджета. По мнению главы КФХ, это позволило увеличить объем заготавливаемых кормов, а также их качество.

СТАРТ ДЛЯ РАЗВИТИЯ

До 2018 года семейное дело Сивоконь развивалось только за счет собственных средств, но с целью выхода на более высокий уровень производства сельскохозяй-





зяйственной продукции главой КФХ было принято решение воспользоваться мерами государственной поддержки в рамках отраслевой государственной программы.

КФХ Сивоконь А.В. приняло участие в конкурсном отборе на предоставление грантов «Создание семейной животноводческой фермы на базе крестьянского (фермерского) хозяйства», и по итогам конкурсного отбора было набрано максимальное количество баллов.

В настоящее время все денежные средства гранта освоены и направлены на реконструкцию семейной животноводческой фермы с подготовкой площадки для выпаса скота, монтаж семейной животноводческой фермы и ее комплектацию оборудованием и техникой, а также на приобретение сельскохозяйственных животных (КРС мясного направления).

И если в 2018 году поголовье КРС в хозяйстве составляло 32 головы, из них 4 коровы, то в 2019 году поголовье КРС составило 120 голов, из них 50 голов коров.

- В настоящее время в нашем хозяйстве 180 голов КРС. Стадо мы наращиваем с учетом наличия кормовой базы и потребительского спроса на продукцию животноводства. И, разумеется, ежегодный прирост зависит от количества отелов. Благодаря мерам государственной поддержки и, в частности, субсидии на поддержку и развитие сельского хозяйства Сахалинской области, наше хозяйство стабильно развивается и в планах увеличение поголовья до 250 голов, - рассказывает Андрей Сивоконь. - Для этого у нас уже создана материально-техническая база и есть два пресс-подборщика, 2 косилки, 2 ворошилки, погрузчик, обмотчик рулонов, 3 трактора МТЗ. Для реализации мяса есть газель-рефрижератор и животноводческие весы.

РАСТЕНИЕВОДСТВО

Кроме животноводства, с 2019 года КФХ занимается растениеводством. Выращиваются овощи в закрытых и открытых грунтах. В ассортименте, картофель, морковь, свекла, помидоры и огурцы.

Для сезонного производства огурцов и помидоров местных районированных сортов в хозяйстве построено 6 теплиц по 2 сотки каждая.

В планах коллектива КФХ построить овощехранилище для закладки овощей на длительное хранение и последующей их реализации в зимний период. Местная овощная продукция очень востребована у населения Сахалинской области.

Фермерское хозяйство реализует свою мясную и овощную продукцию путем участия во всевозможных ярмарках и отраслевых выставках.

КАДРЫ

В хозяйстве Сивоконь штат специалистов небольшой: на постоянной основе трудятся 4 человека.

- На летний период набираем дополнительных работников для выпаса скота и заготовки сена, уборки урожая и закладки сенажа. Но во время уборки урожая есть некоторые трудности из-за недостатка кадров: в сельском хозяйстве мы выполняем трудоемкую и, что скрывать, грязную работу, поэтому люди не хотят этим заниматься, - признает Андрей Викторович. И дополняет. - С каждым годом эта проблема становится все более ощутимой. Мы уже сегодня задумываемся над тем, кто у нас будет работать через год-два с учетом наличия планов по развитию КФХ и наращиванию объемов производства.

ПЛАНЫ И ПЕРСПЕКТИВЫ

Глава КФХ не случайно затронул тему развития КФХ, в планы которого входит создание современного высокотехнологичного убойного цеха с крематором.

В этом году уже приобретен в г. Омске убойный цех модульного типа мощностью до 3-х голов в сутки. Крематор запланировано оплатить и доставить позднее во время монтажа цеха.

В настоящее время в КФХ готовятся к монтажу цеха, проводится работа по оформлению разрешительных документов для ввода в эксплуатацию всего комплекса.

- Мы понимаем, что ввести убойный цех в эксплуатацию сможем только в следующем году, но подготовительные работы уже постепенно выполняем. Приходится определять приоритеты, тем более что впереди период заготовки кормов, и мы должны успеть подготовиться к зимнему сезону, - комментирует глава КФХ Андрей Сивоконь. - Собственный убойный цех существенно повысит уровень производства в нашем КФХ, тем более что введены новые правила забоя скота и птицы, без соблюдения которых продукция запрещена для реализации.

И еще. Сегодня КФХ Сивоконь специализируется на мясном животноводстве, но на будущее просчитывается возможность разведения молочного стада и производства молочной продукции.

Анастасия Разумовская



А.В. СИВОКОНЬ,
ГЛАВА КФХ
(АВИНСКИЙ РАЙОН,
С. ТАРАНАЙ):

- Родился и вырос я в сельской местности - селе Таранай Анивского района. С детства видел, как сельским хозяйством занимается моя семья и рано начал помогать по хозяйству, особенно мне нравилось заниматься животными. Конечно, без любви к своим родным местам, без понимания сути крестьянского труда я бы не смог стать фермером. И во многом это заслуга моей бабушки - Елены Семеновны Сивоконь, которая большую часть своей жизни проработала дояркой в совхозе «Пограничный». За трудовые достижения она удостоена наград - является кавалером трех орденов «Славы», ветераном труда. Так что я продолжил дело, начатое еще старшим поколением своей семьи.



В ПЛАНАХ – НЕ ОСТАНАВЛИВАТЬСЯ



ФЕРМЕРСКОЕ ХОЗЯЙСТВО АННЫ АНДРЕЕВОЙ, КАК ЭТО ЗАЧАСТУЮ БЫВАЕТ, ВЫРОСЛО НА БАЗЕ НЕБОЛЬШОГО ЧАСТНОГО ПОДВОРЬЯ.

По сути, первыми фермерами были родители Анны Анатольевны, но они не располагали достаточными знаниями и хозяйство не получило необходимого развития.

- Учитывая опыт своей семьи, я сначала завела одну корову, затем их стало в моем хозяйстве пять, - рассказывает Анна Анатольевна. – И уже в 2015 году зарегистрировалась в качестве индивидуального предпринимателя.

Сегодня в хозяйстве Анны Андреевой, работающем на территории Смирныховского района Сахалинской области, только дойное поголовье голштинов составляет 23 головы.

О ГРАНТАХ

За пять лет существования фермерского хозяйства в нем многое изменилось.

Так, по мере увеличения поголовья возникла необходимость расширения площадей содержания скота и организации собственной кормовой базы.

- Ферму строили в 2017 году в рамках госпрограммы грантовой поддержки «Начинающий фермер». Также средства гранта были направлены на приобретение оборудования для фер-

мы, электропастухов и трактора. На эти же деньги пополнили технический парк предприятия пресс-подборщиком и навесным оборудованием: косилкой и граблями-ворошителем. Это дало возможность самостоятельно заготавливать сено, потому что качество приобретаемого нас никогда не устраивало.

Кроме грантовой поддержки, индивидуальный предприниматель активно использует меры господдержки в рамках госпрограммы развития сельского хозяйства. Например, получала погектарную субсидию на внесение органических удобрений, субсидию на возмещение части затрат на содержание КРС, субсидию на возмещение части затрат на производство молока.

В 2020 году открыл КФХ и супруг Анны Анатольевны – Николай Лопатин. Получив грант «Агростартап», приобрел обмотчик-упаковщик рулонов сенажа, что позволило самостоятельно заготовить сенаж по новой технологии.

- Эта технология позволяет с наименьшими затратами обеспечить высококачественным кормом поголовье. Сено консервируется внутри рулона, который обмотан пленкой. В бескислородном пространстве вакуумной упаковки оно прекрасно сохраняется практически в свежем виде, - поясняет Анна Андреева.

В зимний стойловый период животные, кроме сена и сенажа, получают фураж из корнеплодов, капусты и кузики, а также комбикорм.

О ТРУДНОСТЯХ

- Есть, конечно, и объективные трудности, - продолжает Анна Анатольевна. – Погода, например, несколько лет не радует. В прошлом году сено утонуло, заилилось, в результате его снова пришлось покупать, уходить в долги.

Высоки цены на привозной комбикорм – 36 руб./кг. А на одну фуражную корову ежедневно уходит не менее трех килограммов. При этом цена на молоко-сырье составляет всего 30 руб./литр.

Сложной остается ситуация с кадрами: работать в сельском хозяйстве желающих немного.

Напряженная обстановка складывается и с землей. От прежних совхозных паев хозяйству достались всего 7 га площадей, которые аграрии оформили в собственность. Остальные площади естественных сенокосов и 11 га пастбищ фермерское хозяйство арендует у муниципалитета.

- Арендные земли тяжелые, на них нет мелиорации, - комментирует Анна Анатольевна, - поэтому мы их пока не окультуриваем. Но в 2022 году планируем приобрести дисковую борону, чтобы обрабатывать почву, обеспечивать доступ кислорода. Вот тогда можно будет сеять многолетние травы.

О ПЛАНАХ

В ближайшей перспективе у аграриев – организация работы перерабатывающего производства, оборудование для которого уже приобретено. Основной акцент будет сделан на производстве полутвердых сыров. Они созревают в течение нескольких месяцев, соответственно, это обеспечит доход хозяйству в зимний период, когда продуктивность коров падает.

В прошлом году фермерское хозяйство заготовило 3,5 тонны мяса и 107 тонн молока. Продуктивность скота равна 4,7 тонн на одну фуражную корову в год. По словам Анны Андреевой, основной задачей для КФХ сегодня является не наращивание объемов производства, а механизация труда: установка транспортеров для удаления навоза и раздачи кормов. Также глава КФХ сейчас изучает госпрограммы, направленные на улучшение жилищных условий специалистов АПК.

- Я коренной житель Сахалина, - говорит Анна Андреева. – И крайне заинтересована как работодатель в создании таких рабочих мест, которые обеспечат закрепление кадрового ресурса в сельском хозяйстве нашего региона.

София Маркова



ЧУН ЕН ЧУН,
ГЛАВА КФХ
(ГОРОДСКОЙ ОКРУГ
«ЮЖНО-САХАЛИНСК», С. ДАЛЬНЕЕ):

- Развитием картофелеводства наше хозяйство занимается с 2006 года, с текущего года планируем также возделывать овощи открытого грунта (редьку, пекинскую капусту). Плюс к этому запускаем пилотный проект по выращиванию клубники.

Сегодня хозяйство ведет деятельность на 45 гектарах площадей. Из них 35 га находится непосредственно под посевами картофеля, 4 га отведено под овощи и клубнику. На остальной площади расположена база предприятия: тех-

нические постройки, включая склады и ангары для техники, а также овощехранилище.

В техническом парке хозяйства имеются все необходимые для почвообработки и полевых работ техника и оборудование: автопогрузчик, автомобиль КамАЗ, комбайн, трактор, различное навесное и прицепное оборудование.

Сейчас площадей для хранения картофеля не хватает. Овощехранилище рассчитано на 600 тонн единовременного хранения, а объем производства картофеля в нашем хозяйстве составляет 780-800 тонн. Поэтому излишки реализуем сразу осенью – оптом.

Картофель, заложенный на хранение, реализуем в течение зимы через торговые сети, весной и летом продаем на фермерских рынках и ярмарках региона.

Раньше занимались поставками в учреждение УФСИН России по Сахалинской области, сейчас контракт исполняет другой поставщик.

У нас так же, как и везде в дальневосточных регионах, существует жесткая

конкуренция между овощеводческой и картофелеводческой продукцией местных сельхозтоваропроизводителей и китайской.

Перспективы нашего хозяйства связываем с выращиванием в открытом грунте ягодной продукции. Если эксперимент этого года окажется удачным, то постепенно будем наращивать площади возделывания культуры до 30 гектаров.

Что касается овощей, то к открытому грунту планируем добавить выращивание в теплицах огурцов, помидоров и таких зеленных культур, как лук, петрушка, укроп, кинза. Время реализации планов зависит от того, когда наш район будет газифицирован, поскольку газовое отопление – наиболее выгодное решение для тепличного хозяйства.

Кроме того, рассматриваем вопрос приобретения помывочной и упаковочной линий, чтобы расширить свое присутствие в торговых сетях области.

Евгений Макеев

ЕВГЕНИЙ ЕЖУКЕВИЧ,
ГЛАВА КФХ
(МАКАРОВСКИЙ РАЙОН, С. НОВОЕ):

- Сегодня поголовье моего хозяйства составляет 36 коров, из них 15 – дойные. А начинал, можно сказать, с нуля в 2012 году, когда зарегистрировал КФХ - это был мой первый официальный опыт в сельском хозяйстве, хотя работу животновода знал: на ферме работала моя мама.

Зарегистрировавшись, получил землю в аренду. Существенную помощь оказало государство в виде субсидий на приобретение техники: двух тракторов, двух косилок, двух граблей-ворошилок и двух пресс-подборщиков.

Сначала в СПК «Соколовский» я приобрел трех телят, вырастил, начал наращивать дойное поголовье.

В 2014 по федеральной программе получил грант как начинающий фермер, использовал его на покупку оборудования для выращивания картофеля: в те годы занимался картофелем, большую его часть использовал как корм скоту, излишки продавал. Сейчас картофелем не занимаюсь, поскольку на Сахалине жесткая конкуренция в этой отрасли. Малым хозяйствам сложно конкурировать с большими картофелеводческими хозяйствами.

КАЧЕСТВО – НА ПЕРВОМ МЕСТЕ

Поэтому мое основное направление – это производство молока.

Реализуем свою продукцию Поронайскому молокозаводу, а также на ярмарке (летом 4 раза в неделю, зимой реже).

На сегодняшний день у нас 272 гектара земли, часть из них отведена под сенокосы, часть под пастбища.

Кормовую базу формируем сами, преимущественно сено, оно хорошо сохраняется, с ним меньше всего проблем, а также сенаж. Имеющаяся в наличии техника позволяет самостоятельно обрабатывать землю и вести заготовку кормов.

В перспективе увеличение поголовья скота, а также планируем наладить пере-

работку молока. Но пока еще не решили, вступить в кооператив (там уже есть специальное оборудование, оно готовится к запуску) или самостоятельно заняться переработкой.

Конечно, запустить свою переработку – это сложная задача, так как предполагает большие затраты на покупку спецоборудования, этим надо целенаправленно заниматься. Но если все получится, то будем производить творог, сметану, масло, кефир, йогурты. Конкуренция увеличивается, поэтому нужно разнообразие и производство качественного продукта.

Лилия Камышная



БОЛЬШИЕ ПЛАНЫ ФЕРМЕРА ЖУРАВЛЕВА



КРЕСТЬЯНСКО-ФЕРМЕРСКОЕ ХОЗЯЙСТВО СЕРГЕЯ ЖУРАВЛЕВА, РАСПОЛОЖЕННОЕ В УГЛЕГОРСКОМ РАЙОНЕ САХАЛИНСКОЙ ОБЛАСТИ, ЗАНИМАЕТСЯ В ОСНОВНОМ МЯСНЫМ ЖИВОТНОВОДСТВОМ. В САМЫХ БЛИЖАЙШИХ ПЛАНАХ – ОТКРЫТИЕ ПЕРЕРАБАТЫВАЮЩЕГО ПРОИЗВОДСТВА.

СЕМЕЙНЫЙ БИЗНЕС

Официально КФХ Журавлева зарегистрировано в 2015 году.

- Вообще-то начали работать гораздо раньше - еще в 2005-м, - рассказывает Сергей Олегович, - вместе с тестем, Федором Гурьевичем Архиповым. Совместно занимались, в том числе, и животноводством, а потом решили выделить в отдельное хозяйство именно мясное направление. Это было вполне целесообразно в части налогообложения, участия в грантовых программах. Образовали отдельное юридическое лицо, но в целом так и остались одной большой семьей: многое делаем вместе, помогаем друг другу, тем более тесть – человек немолодой, которому требуется наше участие. В хозяйстве работают, кроме нас с женой, и мой отец, и две сестры супруги, зять, мой двоюродный брат, племянники. Дети уже неплохо начинают помогать: во время каникул, например, на посадке капусты в хозяйстве. Правда, не всегда так было – родственными связями прирастаем постепенно.

Хозяйство большое, сложное, работы и забот требует много и ежедневно. Ко-

нечно, кроме членов семьи и родственников, трудятся в крестьянско-фермерском хозяйстве Журавлевых и наемные работники – порядка 60 человек. Есть специалисты, работающие на постоянной основе, есть сезонные работники, которые привлекаются во время страды.

Семейное дело прирастает, действительно, уверенно. Сейчас в фермерском хозяйстве Журавлевых общее поголовье крупного рогатого скота насчитывает 600 животных, маточное стадо – 200 голов. В хозяйстве содержат в основном хорошо переносящих климатические условия Сахалина герефордов, хотя есть и представители абердин-ангусской породы. Журавлевы, решив заниматься мясным животноводством, подошли к созданию стада требовательно, серьезно, заботясь о качестве. Первые 100 голов племенного скота выписывали из Австралии. Как сейчас вспоминают, целая «эпопея» была. Потом постепенно пополняли стадо: привозили, например, из Амурской области. А в прошлом году для улучшения качества стада пять племенных быков купили в Алтайском крае: в хозяйстве применяют естественное осеменение.

САХАЛИНСКАЯ ОВЧИНКА

Основа хозяйства, конечно, стадо крупного рогатого скота мясной породы, но кроме этого есть в КФХ Журавлевых и небольшая свиноферма – всего на 50 голов.

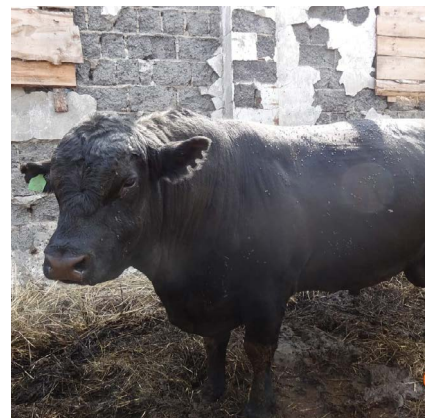
Кроме того, четвертый год подряд занимаются еще и овцеводством. Не особо планировали, признается глава хозяйства, почти случайно получилось, но теперь в хозяйстве 200 голов овец.

- В основном романовская порода у нас, - рассказывает Сергей Олегович, - она холодостойкая, подходит к нашим погодным условиям. Мы овец практически не пасем, содержим в больших вольерах. Корма овцам подвозим прямо в вольеры – сено, сенаж и прочие. Конечно, взаперти не сидят, есть у них выгульные площадки. В этом году хотим попробовать вывести на выпас, но только не все стадо, а молодняк, так как во время окота в поле сложно уследить за приплодом: у нас много лис, будут воровать ягнят.

Для содержания овец в зимний стойловый период предусмотрена просторная овчарня. Главное, уверен фермер, чтобы не было сквозняков. Сначала хозяева боялись холодов, потом убедились, что греть зимой помещение для скота не нужно, иначе появляется вредная микрофлора, особенно опасная для молодняка. Ягнята в результате ее воздействия начинают болеть.

В сахалинском овцеводстве есть свои специфические проблемы, которые обусловили его особенности, например, исключительно мясную направленность.

По правилам содержания, овец необходимо стричь два раза в год. Но только шерсть местных овец непригодна в переработку. Приходится утилизировать ценное сырье. Во-первых, она не получается качественной. По словам фермера, сре-



ди сахалинской сорной растительности встречается огромное количество репейника. От него практически невозможно избавиться, в результате пух скатывается, сбивается, шерсть теряет товарные качества. А во-вторых, ее просто некуда девать: перерабатывающих шерсть производств на Сахалине нет. Поэтому очищать полученное сырье, чтобы потом искать, куда отправить на материк, – выйдет как раз поговорке: «Овчинка выделки не стоит».

■ КОРМА – СВОИМИ СИЛАМИ

Сухие корма заготавливают в хозяйстве своими силами. Это сено, сенаж, а также силос. Вместе с землей Федора Гурьевича посевных площадей на два родственных хозяйства наберется 2 тысячи гектаров. Есть возможность выращивать и зерно на корм скоту, но пока не получается. И дело не в климате.

- Да нормально у нас здесь зерновые вызревают, - поясняет Сергей Олегович. - У нас пока руки не доходят до этого – не хватает техники, рабочих рук. Но мы уже точно распланировали: через два года возьмемся за зерновые, будем сами выращивать.

■ СПРОС ЕСТЬ

При таком немалом количестве скота, конечно, требуется свой убойный цех. В хозяйстве Журавлевых он действует уже шесть лет. Создавали без привлечения грантовых средств, рассчитывая только на свои финансовые возможности. И это не модульный комплекс – все сами делали. Как рассказывает Сергей Олегович, приобретали необходимое оборудование, устанавливали. Теперь убойная площадка сертифицирована. Цех работает только на нужды собственного хозяйства, в соответствии с правилами, здесь не принимают скот со стороны.

- В месяц голов 20-30 собственного скота забиваем, - поясняет глава хозяйства. - Крематора у нас пока нет, но собираемся его приобрести – будем стараться получить на эти цели дотацию.

Пока в хозяйстве практически нет переработки – делают обваловку для магазинов, реализуют сырое обработанное мясо. Спрос есть, проблем с реализацией не возникает. КФХ участвует в аукционах, поставляет мясо в детские сады, местные столовые и магазины, в транспортную компанию. Но главное, в КФХ есть собственная торговая сеть из трех магазинов.

- Наша фирменная торговая точка работает в столице региона Южно-Сахалинске, там достаточно бойкое место – рынок рядом с магазином «Техник», пользуется у горожан популярностью, - рассказывает Сергей Олегович. - В Углегорске у нас тоже своя торговая точка и еще в 10 километрах, в Шахтерске. Везде мясом торгуем. Торговлей у нас заведует супруга, на нее оформили ИП – так удобнее.



■ ПЛАНЫ НА МОЛОКО

Хотя хозяйство Журавлевых и мясного направления, но есть и дойное стадо в 200 голов. Молоко сдают переработчикам. Но это, по мнению главы хозяйства, дело временное, потому что уже решено создавать собственное производство по переработке молока. Почти полностью подготовлена площадка под цех переработки, вот только оборудование пока не закупают – все обсчитывают, продумывают, присматриваются к поставщикам оборудования.

- Думаю, цех будем строить мощностью 5 тонн в сутки, - размышляет фермер. - Финансы потребуются немалые, гранта у нас нет на это строительство, но думаю, по его окончании можем претендовать на возмещение затрат. Так что своя переработка будет обязательно.

■ ПЕРСПЕКТИВЫ ПОДДЕРЖКИ

Кстати, на отсутствие поддержки от правительства региона фермер не жалуется. Коротко перечисляет: в 2016 году получили грант как начинающие – эти средства серьезно помогли старту хозяйства; в 2019-м – получили грант на хозяйство тестя – как семейная ферма; дотации получают на содержание коров, на производство молока, на удобрения, на приобретение техники.



В рамках федерального проекта «Создание системы поддержки фермеров и развитие сельской кооперации», который реализуется министерством сельского хозяйства и торговли Сахалинской области, для сельскохозяйственных потребительских кооперативов предусмотрены значительные субсидии на приобретение сельскохозяйственной техники, оборудования для переработки продукции и мобильных торговых объектов. Субсидии позволяют возместить часть затрат и укрепить тем самым финансовое положение в том числе и членов кооператива. Дело, безусловно, перспективное, выгодное для фермеров.

Об этом Сергей Журавлев говорит так:

- Да пожалуй, можно создать кооператив - хотя бы нам объединить два наших хозяйства, все равно друг другу помогаем и полностью доверяем. В целом это выгодно. Тем более гранты на кооперацию выделяются крупные. Но пока не оформляем, честно говоря, кадров не хватает, времени. Это же надо тогда бухгалтера на работу пригласить, а сколько документов придется оформить! Тем не менее, идею эту в будущем обязательно планируем воплотить в жизнь.

Любовь Федорова



СЕКРЕТ УСПЕХА? НАДО РАБОТАТЬ

САМИР МУСТАФАЕВ,
ГЛАВА КФХ
(УГЛЕГОРСКИЙ РАЙОН, С. ПОРЕЧЬЕ):

- Наше животноводческое хозяйство по разведению крупного рогатого скота работает восемь лет – с 2013 года. Занимаемся сразу двумя направлениями: мясным и молочным. Содержим КРС породы герефорд мясной продуктивности и голштино-фризской черно-пестрой породы молочно-го направления.

Мясное поголовье составляет 94 головы. Племенной скот завозили из племен-



ных репродукторов Амурской области, сегодня стадо увеличивается за счет своего воспроизводства.

Если говорить о молочном стаде, то общее поголовье молочных голштинов насчитывает 270 голов. Из них 81 голова – дойное стадо. Увеличение поголовья происходит в результате как воспроизводства стада, так и за счет приобретения племенного скота в племенном репродукторе СПК «Соколовский».

В хозяйстве используем беспривязное содержание на глубокой подстилке.

В 2016 году я получил грант на сумму 6 млн 200 тысяч рублей. На эти средства удалось произвести реконструкцию молочно-товарной фермы. В настоящий момент устанавливаем современный доильный зал, в котором смогут одновременно доиться 6 коров.

В техническом парке нашего аграрного предприятия имеется 30 единиц техники, необходимой для производства кормов и ухода за животными. Есть 5 тракторов, автопогрузчик, навесное и



прицепное оборудование: косильные и ворошильные агрегаты, пресс-подборщики и другая техника.

В качестве кормовой базы мы заготавливаем сено и сенаж. Пастбища и сенокосы занимают 200 гектаров земельных угодий. Культурных сенокосов нет, нам хватает имеющегося естественного ресурса.

В работе я придерживаюсь следующего принципа: все вопросы решаемы. А проблемы каждый человек сам себе создает. Я считаю, что если сидеть и ничего не делать, то ничего и не получится. А если не заикливаться на сложностях и работать дальше, то можно многого добиться.

Евгений Макеев

УЛУЧШАЯ КАЧЕСТВО МЯСА

МИХАИЛ ЮРЯК,
ГЛАВА КФХ
(ДОЛИНСКИЙ РАЙОН, С. СОКОЛ):

- В сельское хозяйство я пришел из другой сферы деятельности, в 2019 году создал свое КФХ. Для его развития взял дальневосточный гектар и начал строительство животноводческой фермы.

Занимаемся мы разведением КРС, причем мясным направлением, но подходим к этому нестандартно: используем практику покрытия молочных коров (голштинов) быками-герефордами, в результате которой помесное потомство обладает ярко выраженными характеристиками мясной продуктивности, устойчиво к болезням, хорошо набирает вес, имеет более крепкую конституцию и сильную генетику, чем телята молочных пород.

Сейчас стадо составляет 90 голов, из них 20 – маточное поголовье, а большая его часть – это бычки на откорме. Коров

не раздаиваем, поскольку нет цели получать молоко, главное, чтобы его хватало теленку.

Мясо таких бычков получается нежное, присутствует легкая мраморность, за 12 месяцев животные достигают 220 - 240 кг. Забойный возраст – до 15 месяцев.

В хозяйстве применяем естественное осеменение. Быков-производителей для освежения крови каждый год меняем.

Средний объем производства мяса – от 800 кг ежемесячно, но с сентября этого года планируем увеличить объемы продукции до 1000 кг.

Корма производим сами на арендованных землях, около 11 гектаров у нас уходит под покосы, но этого обычно не хватает, осенью приходится докупать сено и сенаж. К сожалению, расширение площадей проблематично: в Долинском районе земли мало.

Обрабатываем землю собственными ресурсами: в настоящий момент наше аграрное предприятие имеет более двад-



цати единиц различной спецтехники. Из построек в наличии два сарая по 330 кв. м каждый, два подсобных помещения, склад и мастерская.

Реализуем свою продукцию на продовольственном рынке в Южно-Сахалинске, а также через инстаграм. По предварительным заказам 200 кг мяса расходуется за 6 часов. При этом доставку нашей продукции осуществляем бесплатно.

На следующий год планируем пустить в разведение производителя абердин-ангусской породы: у них более высокая мраморность. Считаю, это позволит существенно улучшить качество мяса.

Лилия Камышная

ГЛАВНОЕ – ПОВЕРИТЬ В СВОИ СИЛЫ

- В сельское хозяйство мы с супругой пришли, можно сказать, с юности. Было нам тогда всего по 20 лет. Почему решили заняться аграрным трудом? Потому, что хотелось потреблять продукцию натуральную, качественную, своего производства. Изначально взяли двух поросят и одну телочку. Дальше развиваться не планировали, но потом поняли, что пить качественное молоко и есть качественные продукты не одни мы хотим, но еще и другие люди: соседи, односельчане. И решили приобрести еще одну корову. С этого все началось. Корову доили одну, вторую – и сельское хозяйство нас затянуло, – рассказывает глава КФХ из Тымовского района Алексей Буряков.

Трудятся Алексей с супругой в Тымовском районе в с. Красная Тымь. На сегодняшний день стадо хозяйства состоит из 45 коров, из них 23 дойные. Корма заготавливают самостоятельно при помощи своей сельхозтехники.

Сначала ферме принадлежала небольшая территория, а в прошлом году Алексей Валерьевич обменял два собственных участка на землю, которая располагалась рядом с фермой и была более удобной для развития хозяйства. Теперь там летняя ферма и площадь для выгула стада. Постепенное увеличение поголовья скота способствовало расширению земельного ресурса.

Сейчас порядка 100 гектаров хозяйства выделено под выгул скота и около 30 гектаров отводится под сенокосы. В настоящее время все земельные вопросы аграрного предприятия находятся в стадии разрешения. Глава хозяйства уверен, что они будут иметь благоприятный исход.

Ежегодно Алексей Буряков заключает соглашение с министерством сельского хозяйства и торговли Сахалинской области и пользуется субсидиями на возмещение части затрат по содержанию КРС, получает субсидии на производство молока. А в том году воспользовался господдержкой на приобретение двух единиц сельхозтехники: трактор с фронтальным погрузчиком и автомобиль отечественного производства для транспортировки молока. Также на получаемые субсидии супруги Буряковы смогли закупить три тележки для закваски, пастеризатор с функцией охлаждения молока, особенно это стало актуально в летний период.



В 2019 году семья Буряковых приняла участие во Всероссийском конкурсе «Семья года» и стала победителем в номинации «Сельская семья». Вручение награды состоялось через несколько месяцев в Кремлевском дворце съездов.

Молоко реализуется населению, часть оставляют на собственные нужды, а излишки отвозят на переработку на молокозавод.

В планах у фермера Алексея Бурякова наладить собственную переработку молока. Сейчас фермер уточняет нюансы получения грантовой поддержки на строительство молочного цеха. Если получится выиграть и реализовать проект, это позволит справляться с растущими масштабами производимой продукции.

А сегодня глава КФХ анализирует всевозможные варианты, ведет переговоры. Для этого специально ездил в центральную часть острова посмотреть, как у одного из коллег работает молочный цех. Попробовал их молочные продукты, провел опрос местного населения на предмет вкусовых качеств производимой продукции. Заинтересовали Алексея Валерьевича своими предложениями поставщики данного предприятия.

- Изначально мы предполагали возведение капитального здания, но там нужно учитывать много факторов. А здесь мне предложили проработать

идею модульного завода, где уже учтены все требования. Поставщик приезжает и сам все устанавливает, а также сам занимается обучением будущего персонала, – говорит Алексей Буряков.

Опыт собственного производства молочной продукции у агрария уже имеется. В прошлом году в домашних условиях производили кисломолочную продукцию, а также рассольные сыры. Особым спросом у местного населения пользовался сыр-косичка. Копченые сыры, правда, не пробовали делать.

- С реализацией не было вообще никаких проблем. Более того, потребность была больше, чем мы производили. А ведь просто решили попробовать, будет ли спрос на продукцию, – вспоминает Алексей Валерьевич.

Успешный опыт реализации молочной продукции вдохновил семью Буряковых на дальнейшее развитие аграрного предприятия. Теперь в перспективе постройка специальных помещений под сельхознужды, увеличение поголовья скота и строительство самого цеха.

Лилия Камышная

КФХ «МРИЯ»: УПОР НА КАЧЕСТВО

КФХ «МРИЯ», РАСПОЛОЖЕННОЕ В СЕЛЕ СТАРОРУССКОЕ ГОРОДА ЮЖНО-САХАЛИНСК, ОДНО ИЗ СТАРЕЙШИХ ФЕРМЕРСКИХ ХОЗЯЙСТВ САХАЛИНСКОЙ ОБЛАСТИ. ОНО БЫЛО ОБРАЗОВАНО В 1991 ГОДУ И ЗАНИМАЕТСЯ РАЗВИТИЕМ ЖИВОТНОВОДСТВА МОЛОЧНОГО НАПРАВЛЕНИЯ, А ТАКЖЕ ПЕРЕРАБОТКОЙ ПРОИЗВЕДЕННОЙ ПРОДУКЦИИ.

ГРАНТ НА МОДУЛЬНЫЙ ЦЕХ

Основатель хозяйства и его бессменный руководитель на протяжении всех 30 лет Татьяна Вяткина первоначально хотела дать своему детищу название «Мечта». Однако во время регистрации выяснилось, что предприятие с таким названием на Сахалине уже существует, и тогда появилась «Мрия», что на украинском языке означает «мечта».

Свою деятельность КФХ начинало с четырех коров. Сейчас численность стада выросла до 160 голов крупного рогатого скота голштинской породы, из них 55 – дойные, среднегодовой надой каждой которых составляет около 6 тысяч литров. Долгое время хозяйство сдавало произведенное молоко на молокозавод. Но с экономической точки зрения это не самое лучшее решение. Цена за сырье гораздо ниже, чем за переработанную продукцию, и значительная часть прибыли оседает у переработчика сырого молока. Поэтому шесть лет назад было принято решение о строительстве модульного цеха по переработке молока.

В рамках государственной программы по развитию сельского хозяйства «Мрия» получила грант в размере 6,5 миллионов рублей и на выделенные средства по-

строила мини-завод, который был введен в эксплуатацию летом 2015 года.

- На сегодняшний день среди сахалинских производителей молока, молочнокислых продуктов, сыра очень высокая конкуренция. И это нормальное явление. Поэтому, чтобы выдержать конкурентную борьбу, сама жизнь заставляет первостепенное внимание уделять качеству выпускаемой продукции, - считает Татьяна Леонидовна. - Но нам еще приходится соперничать с завозной продукцией, которая доставляется с материка и даже из-за пределов РФ. Конечно, в условиях рыночных отношений никто не вправе запретить торговым сетям приобретать любую продукцию, у которой есть свой контингент покупателей. Но нельзя закрывать глаза на тот факт, что к нам на остров поставляют явные концентраты, в которых есть все что угодно, кроме молока: вода, порошки, консерванты, стабилизаторы, красители, пищевые добавки и прочее. На полках магазинов эта продукция находится до 18 месяцев. Но прекрасно известно, что настоящее молоко в холодильнике не может храниться даже две недели.



Татьяна Вяткина считает, что жителям Сахалина необходимо прививать любовь к живому молоку, вести среди них активную пропаганду здорового образа жизни, одним из важнейших элементов которого является правильное питание натуральными продуктами, а не химическими эрзацами. И людям для блага своего здоровья надо употреблять в пищу качественную продукцию, а не упакованную в красиво оформленные тетрапаки, внутри которых одна химия. Населению, прежде всего молодому и подрастающему поколению, необходимо разъяснять, какими преимуществами обладает настоящее натуральное молоко, как его следует правильно выбирать.

- Наше молоко не случайно пользуется спросом у населения. Мы формируем экологически чистую кормовую базу для КРС, сбалансировано осуществляем внесение минеральных удобрений по травам, которые идут на корм скоту, грамотно заготавливаем сено, сенаж на зиму. Также в рацион питания животных входит овощная продукция: картофель, морковь, свекла. Благодаря этому молоко обладает высокими вкусовыми качествами, - продолжает Татьяна Леонидовна. - В настоящее время в Сахалинской области работает широкий спектр мер государственной поддержки сельхозтоваропроизводителей в виде субсидий, грантов, и мы ими пользуемся в полной мере. Государство из федерального и регионального бюджетов вкладывает значительные денежные средства в развитие отрасли, благодаря чему животноводы области полностью закрывают молочный рынок. И необходимость в поставках химических молочных продуктов отсутствует.

СЕНОКОСЫ ДЛЯ КОРМОВОЙ БАЗЫ

Сбыт произведенной продукции «Мрия» осуществляет через торговые сети Южно-Сахалинска, в которых созданы достаточно хорошие условия для реализации. Но не всегда в магазинах организация менеджмента находится на высоком уровне. Не секрет, что в некоторых торговых точках условия хранения продукции могут не соответствовать нормативным требованиям,





что сказывается на ее качестве. А когда по этому поводу покупатели справедливо высказывают замечания, им объясняют, что такой товар поставили фермеры.

- Пусть мы занимаем не самую большую нишу на молочном рынке Сахалинской области, но гарантируем высокое качество и свежесть поставляемой в торговые сети продукции. Если она продается просроченной, то это уже вопрос к магазину. В связке «производство – переработка – транспортная доставка изготовленной продукции – ее реализация» конечный продукт находит потребителя через реализацию. И мы хотим, чтобы это звено логической цепочки поддерживалось на таком же уровне, как первые три звена у нас, - говорит Татьяна Леонидовна. - Сейчас мы рассматриваем возможность организации собственной торговой точки в Южно-Сахалинске, а со временем не исключаем выход на рынки и в других населенных пунктах области.

Организация своих торговых точек позволит решить еще одну проблему. Сегодня в торговых сетях острова существуют высокие наценки на фермерскую продукцию, что сводит на нет желание сельхозтоваропроизводителей увеличить конкурентоспособность своих товаров за счет их удешевления. Если же фермерское хозяйство займется реализацией самостоятельно, то цены на выпускаемые продукты станут более доступными.

Уже несколько лет поголовье в КФХ держится на одном уровне. Увеличение его численности сдерживает отсутствие необходимого количества пло-

щадей для создания кормовой базы. В настоящее время «Мрия» имеет всего лишь 10 гектаров земли, из которых на 5 га находятся коровник, модульный цех и силосная яма. Долгое время КФХ арендовало у одного из крупнейших на Сахалине агропредприятий почти 150 гектаров сенокосных угодий, расположенных вблизи хозяйства, что позволяло обеспечить крупный рогатый скот кормами в течение всего года. Но осенью 2016 года безо всякого предупреждения эти земли были переданы другому арендатору, который их сразу же распахал. Тогда «Мрия» потерпела серьезные убытки на сумму порядка 2,5 млн рублей за счет того, что пришлось приобретать сено, комбикорма, а закупленные ранее удобрения так и не были использованы по своему назначению. Это нанесло серьезный удар по финансовому положению хозяйства.

- Мы уже четыре года обращаемся во все возможные инстанции с вопросом о выделении нашему хозяйству земли под сенокосные угодья в постоянное пользование или владение. Иначе как развиваться, увеличивать стадо, если нет уверенности, что у нас в любое время не смогут забрать сенокосы, - говорит Татьяна Вяткина. - Но мы не опускаем руки и делаем все, чтобы не только сохранить свое КФХ, но и выйти на новые производственные рубежи. В настоящее время осуществляем модернизацию коровника, где будет установлена современная линейка для автоматического доения коров.

Олег Макаров

В модульном цехе организован замкнутый процесс производства, включающий в себя забор молока, его переработку и выпуск готовых продуктов. В ассортимент изготавливаемой продукции первоначально входили молоко, ряженка, кефирный напиток, сметана, творог, сливочное масло, адыгейский сыр, и эта линейка сохранилась до сих пор. Сейчас на мини-заводе осваивают еще производство кисломолочного продукта «Снежок». Вся продукция полностью соответствует требованиям ГОСТа, изготавливается по проверенным рецептурам только из натурального сырья, без химических добавок и заменителей и заслуженно пользуется спросом у потребителей. Выпущенные продукты упаковываются в тару с фирменным знаком «КФХ «Мрия».



В КФХ «Мрия» дорожат качеством своей продукции и немедленно связываются с потребителями, у которых имеются претензии. Приглашают их в свое хозяйство, где проводят экскурсию и показывают, как производится молоко и молочная продукция, предоставляют возможность их продегустировать.

СТАВКА НА ЯГОДУ

ВЛАДИМИР АНТОШИН С ДЕТСТВА ЗНАЕТ, ЧТО ТАКОЕ РАСТЕНИЕВОДСТВО. С 90-Х ГОДОВ РОДИТЕЛИ АГРАРИЯ ВОЗДЕЛЫВАЮТ В АНИВСКОМ РАЙОНЕ ОВОЩИ И КАРТОФЕЛЬ, И СЫНА ПРИОБЩИЛИ К СЕМЕЙНОМУ БИЗНЕСУ.

Выращивали в хозяйстве и ягоду для себя. Но сейчас, когда спрос на эту продукцию значительно вырос, Владимир Николаевич, зарегистрировав в 2020 году свое КФХ, специализируется именно на ягодных культурах.

Всего в хозяйстве около 48 гектаров своей земли. На них выращивают клубнику, малину, смородину, крыжовник и голубику, продолжают производить овощи и картофель, но постепенно все больше площадей отводят под ягоду. Дополнительно землю под картофель и овощи в теплицах арендуют в соседнем районе.

- В общей сложности гектаров десять ягодных культур возделываем, - поясняет Владимир Антошин. - Плотно занимаемся ими четвертый год. Развиваемся, вникаем в технологии. Стараемся соблюдать севооборот.

Клубника в КФХ растет как в открытом, так и в закрытом грунте. На средства гранта «Агростартап», который фермер получил на открытие аграрного бизнеса, в хозяйстве под обустроенные теплицы отдели порядка 2000 м² земли.

Правда, за клубникой в открытом грунте, признается аграрий, проще ухаживать, ведь самый трудоемкий процесс ухода за клубникой это прополка, которого требуется до 3 раз за сезон.



- И по времени мы не особо выигрываем. Начинаем в теплице собирать ягоду - через неделю она созревает в поле, - рассказывает Владимир Николаевич. - Работать в помещении тяжело - жарко. Однако потребность в закрытом грунте возрастает: погода с каждым годом становится хуже, а это риск потерять урожай - клубника не любит много влаги.

На сегодняшний момент в КФХ три теплицы под клубникой, это около более гектара земли.

В хозяйстве есть вся необходимая техника: автомобили, тракторы, а также навесное оборудование. Ежегодно техпарк обновляется. В этом году, например, приобретен новый МТЗ-82.

Объемы производства составляют около десяти тонн клубники, две-три тонны малины и смородины.

Сегодня основной задачей является расширение ягодного ассортимента. В прошлом году решили сделать ставку на голубику.

Максимально куст голубики может давать 7,5 кг ягод за сезон, но для этого он должен расти несколько лет. Вырастают кусты до 1 м 80 см. Ягоды крупные и обладают прекрасными вкусовыми качествами. Чем дольше находятся на кусте, тем слаще становятся. Полезными свойствами наделен сизый налет на ягодах: говорят, в нем содержится целый комплекс витаминов.

- В голубику нужно ощутимо вложиться финансово. Необходимы особый уход, подкормка, обрезка, мульчирование, обработка от вредителей, - говорит растениевод. - Но вместе с тем, выращивание голубики - выгодный бизнес, стоит она недешево.

Конечно, вопросы реализации сельхозпродукции требуют особого внимания, считает фермер. Это касается и ягодного



производства. На фермерских рынках зачастую местных производителей вытесняют перекупщики, которые не стесняются выдавать свой товар за местную продукцию.

- Как только в прошлом году я посадил голубику, и сюжет об этом показали по телевидению, через пару дней на рынке начали торговать голубикой «из Анивского района». А кроме меня, ее у нас никто не выращивает, - говорит фермер.

В будущем крестьянско-фермерское хозяйство планирует увеличивать объемы производства ягодной продукции. В частности, смородины.

- Сейчас у нас ее около гектара, но я бы увеличил посадки на пару гектаров, причем неважно, какой разновидности: черной, красной или белой. На всю смородину есть спрос, - отмечает глава КФХ. - Еще из этой ягоды неплохо делать компоты, хочу попробовать перерабатывать.

В прошлом году у Владимира Антошина работы прибавилось: он стал председателем фермерского кооператива. Кооператив многопрофильный: в его состав входят растениеводческие, животноводческие, пчеловодческие хозяйства.

Одна из основных задач кооператива на ближайшее время - открыть линию по сортировке овощей и их упаковке.

- В настоящее время кооператив убыточный, но сельхозтоваропроизводители, которые работают на его базе, решительно настроены выйти из этого положения, - подводит итог Владимир Антошин

София Маркова



**ЗАНИМАТЬСЯ ЖИВОТНОВОДСТВОМ
ЮРИЙ МОРОЗОВ НАЧАЛ ЕЩЕ
В ПЕРЕСТРОЕЧНУЮ ЭПОХУ.**

ПЯТИЛЕТКА ЮРИЯ МОРОЗОВА

Времена тогда были нестабильные, имели место задержки заработной платы, а надо было содержать семью, поднимать на ноги детей. Чтобы обеспечить свои потребности, на личном подворье в Александровске-Сахалинском Юрий Тимофеевич держал бычков и свиней. Часть выращенной продукции сдавал на убой. Постепенно поголовье увеличилось, и в 2016 году Морозов организовал КФХ.

Свое хозяйство фермер содержит в дачном поселке Половинка, который находится в шести километрах от Александровска-Сахалинского. Ставку в работе он решил сделать на развитие молочного направления животноводства. Юрий Морозов приобрел коров голштинской породы, которые отличаются высокими надоями. И его выбор оправдался. Ежедневно коровы в среднем дают по 20 литров молока. В настоящее время стадо насчитывает 33 головы, из которых 12 дойные. Для содержания животных три года назад фермер приступил к возведению коровника на 24 головы, который был построен в прошлом году.

В хозяйстве налажена переработка полученного молока. КФХ производит практически всю линейку кисломолочной продукции: варенец, кефир, ряженку, сметану, творог. Для производства сыра была приобретена итальянская сыроварня, в комплект которой входит и пастеризатор. Часть молока пастеризуется, заливается в тару, приобретенную на заводе в Южно-Сахалинске, упаковывается на месте и отправляется в магазины Александровска-Сахалинского, где натуральный продукт пользуется спросом со стороны покупателей. Буквально через час после поступления его уже не найти на прилавках.

Хотя нормативной документацией это не предусмотрено, периодически по собственной инициативе Юрий Морозов сдает произведенную продукцию на анализ в санэпидемстанцию для проверки ее качества. Также фермер закупил автоклав и осуществляет производство тушенки и консервированных овощей. Правда, пока



эта продукция в основном идет для личного потребления. В ближайшее время фермер планирует приобрести еще и коптильню.

В настоящее время хозяйство располагает всей необходимой для работы техникой.

- Пять лет назад в Сахалинской области уже достаточно активно работали меры господдержки начинающих фермеров. Хотя я и рассчитывал на собственные силы, но решил воспользоваться возможностью получения помощи от государства. Составил бизнес-план, подготовил все необходимые документы и подал заявку в областной минсельхоз на конкурс по получению гранта, - вспоминает Юрий Тимофеевич. - Мне было выделено 3 млн рублей, на которые я приобрел автомобиль с рефрижератором для доставки в торговые сети произведенной продукции. Затем в лизинг взял японский трактор Shibaura, взносы за который на этот момент осталось вносить два месяца.

Юрий Морозов отмечает, что в стороне от проблем фермеров не остается и местная администрация. При ее содействии на конкурсной основе для создания кормовой базы хозяйству был выделен участок под сенокосные угодья площадью 74 гектара. Чтобы разнообразить питание животных, в хозяйстве на площади в два гектара выращивается картофель. Правда, капризный сахалинский климат не всегда позволяет получить с него хороший урожай. В прошлом году из-за обильных осадков картофельное поле залило, поэтому семенной картофель пришлось покупать в Южно-Сахалинске. Также в рацион стада входят и комбикорма, которые выпускает недавно построенный завод в Холмске.

- В наши планы пока не входит дальнейшее наращивание стада. Для этого нужно увеличивать штат, а людей, готовых добросовестно работать за сравнительно небольшую зарплату, найти очень трудно. Поэтому мы продолжим трудиться своей семьей: я, моя супруга и сын, - говорит Юрий Морозов. - Сейчас меня заинтересовала возможность организации экскурсий для школьников на своей ферме. Ребята смогут наглядно увидеть, как организована работа животновода, откуда берется молоко. Я уже разговаривал с дирекцией школы, администрацией города, и они мою идею поддержали. А недавно в минсельхозе области сообщили, что в следующем году по этому направлению можно будет получить грант. И я рассчитываю за него побороться.

Анатолий Климов



МИРНЫЕ ПЧЕЛЫ СЕРГЕЯ ЛЕБЕДЬ



НА САХАЛИНЕ ДАЛЕКО НЕ САМЫЙ БЛАГОПРИЯТНЫЙ КЛИМАТ ДЛЯ РАЗВИТИЯ ПЧЕЛОВОДСТВА.

Внезапные понижения температур в летний период, затяжные дожди могут негативно сказаться на результатах работы пасечников. Тем не менее, эта отрасль сельского хозяйства благодаря мерам государственной поддержки на острове развивается, и количество КФХ, занимающихся производством меда, увеличивается.

В прошлом году в Анивском районе свое пчеловодческое КФХ зарегистрировал Сергей Лебедь. Впрочем, начинающим пчеловодом его назвать нельзя. До своего переезда в 2008 году в Сахалинскую область он держал большую пасеку на Украине. Поэтому тонкости ведения пчеловод-

ческого хозяйства для агрария не были секретом. К тому же, после оформления КФХ Сергей Владимирович дистанционно окончил курсы по специальности «Пчеловодство» при Волгоградском государственном аграрном университете.

На сегодняшний день в хозяйстве имеется около 30 пчелосемей. В 2020 году они произвели около 250 килограммов меда, достаточных для обеспечения пасеки кормами на зимне-весенний период. Поскольку для успешной работы пасеки необходимо специальное оборудование, медогонку и стол для распечатки сот, а также другой пчеловодческий инвентарь предоставил сельскохозяйственный потребительский кооператив «Сахалинский», председатель которого Владимир Коваленко был идейным вдохновителем образования КФХ в пчеловодческом направлении.

Вскоре после регистрации КФХ Сергей Лебедь в рамках реализации государственной отраслевой программы воспользовался возможностью получения гранта «Агростартап» для развития своего хозяйства.

- На эти средства я закупил пчелопакеты. В настоящее время они уже доставлены на пасеку, - рассказывает Сергей Владимирович. - Сейчас решаем вопрос по приобретению племенного маточного материала бакфаст и карника. Эти породы пчел миролюбивы и не проявляют агрессии даже во время осмотра ульев. Хотя их вывели на тер-



риториях с более мягким климатом, они морозостойчивы и хорошо переносят нашу зиму. Мы рассчитываем наладить маточное производство и реализовывать пчелопакеты сахалинским пчеловодам. Также на грантовые средства планирую купить грузовой автомобиль с прицепом, чтобы после расширения пасеки перевозить ульи в разные места. Кроме того, думаю приобрести оборудование для производства воицины.

Сергей Лебедь планирует выставлять точки не только в Корсаковском, но и в соседних с ним районах – Долинском и Анивском. Выбор расположения ульев необходимо тщательно продумывать, потому что в первое попавшееся место их не поставишь. Во-первых, согласно существующим ветеринарным правилам, они должны быть размещены на удалении от населенных пунктов. Во-вторых, ульи нужно устанавливать в местах, где поблизости растут медоносы. Оптимальным месторасположением будут лесные массивы. Поэтому Сергей Владимирович планирует уже в этом году решить вопрос о выделении участков в лесу. В них можно будет подсеивать медоносы и тем самым разнообразить медоносную базу для пчел. Сейчас же пчелы собирают нектар в основном с одуванчика, люпина, шиповника, ивы. Хороший взяток идет во время цветения кислицы (рейнтурии Сахалинской), из которого получается прекрасный мед.

- На Сахалине можно успешно заниматься пчеловодством и получать хорошие результаты, - уверен Сергей Лебедь. - Несмотря на географическую близость, Корсаковский, Долинский и Анивский районы имеют разные температурные режимы, и время цветения медоносов в них не совпадает. Начата работа по выведению алгоритма работы с пчелами в каждом конкретном районе, и я выбрал такие породы, которые смогут максимально адаптироваться к существующим климатическим условиям. В этом году мы рассчитываем с пасеки собрать хороший урожай меда, а через пять лет увеличить объем производства.

Анатолий Климов



По сравнению с материковой частью Дальнего Востока на Сахалине более слабая медоносная база, и сельхозкультуры, которые опыляют пчелы, занимают меньшие посевные площади. Вегетационный период медоносных трав, кустарников, деревьев начинается позже, и он сжат по срокам. А период с середины июля до начала августа для пчел холостой: медоносы в это время цветут. Совокупность этих факторов ведет к меньшему производству меда.



РОДИОН ОНИСКОВЕЦ,
ГЛАВА КФХ
(ХОЛМСКИЙ РАЙОН, С. КОСТРОМСКОЕ):

- Я занимаюсь сельским хозяйством более 23 лет. В 2009 году организовал свое КФХ и занялся разведением КРС молочного направления. На сегодняшний день в хозяйстве содержится 37 голов КРС, в том числе 16 коров. В дальнейшем мы планируем увеличить поголовье до 100 голов дойных коров.

Для дальнейшего развития хозяйству необходимо было строительство новой фермы. Поэтому в 2018 году мое КФХ участвовало в конкурсе на предоставление грантов на развитие семейных животноводческих ферм и выиграло его.

МОДЕРНИЗАЦИЯ ПОМОГАЕТ РАЗВИВАТЬСЯ

В настоящее время ведутся работы по строительству фермы на 100 голов дойных коров. Возведено основное здание, проводятся работы по подключению фермы к электричеству, по подключению оборудования (стойлового оборудования, молокопровода, системы навозоудаления и т.д.). Осенью планируем ввести ферму в эксплуатацию. В перспективе построить рядом с фермой дом и вспомогательные помещения. Отмечу, что финансовую поддержку в форме субсидий оказывает минсельхоз Сахалинской области. Без господдержки сложно будет завершить строительство.

В будущем планируем завозить племенной скот, в настоящее время поголовье увеличивается путем естественного осеменения.

В пользовании у хозяйства находится 2 земельных участка общей площадью 91 гектар. Часть земель находится в собственности, часть – в аренде. Также мы всей семьей стали участниками программы «Дальневосточный гектар» и получили в пользование 4 гектара. В качестве кормовой базы используем сено и сенаж.

Хозяйство полностью обеспечивает себя кормами собственного производства, обходимся своим техническим парком.

В связи с развитием нашего хозяйства требуется обновление сельхозтехники для заготовки кормов. И несмотря на то, что это дорогостоящая мера, планируем пополнить МТБ модернизированными, мощными, энергонасыщенными машинами. Например, такую как пресс-подборщик нового поколения японского производства с последующей обмоткой сена в агрострейч-пленку.

У нас большие планы на будущее, связанные с нашей фермой и развитием животноводства в Холмском районе.

Лилия Камышная



ДМИТРИЙ ВАЩЕНКО,
ГЛАВА КФХ
(ПОРОНАЙСКИЙ РАЙОН, С. ГАСТЕЛЛО):

- Свое КФХ я создал, когда встал перед выбором: развиваться дальше или сокращать поголовье. На тот момент в хозяйстве было 9 голов КРС. Взвесив все, я выбрал путь развития и подал документы на получение гранта «Агробизнес». Когда стало известно, что его одобрили, зарегистрировал КФХ, принял на работу двух сотрудников и постепенно начал наращивать МТБ.

На начало 2021 года в хозяйстве уже было 13 дойных коров и 28 голов общего стада. Сегодня количество голов с молодым поголовьем достигло 38.

ФЕРМЕРСТВО – ЭТО ПРИЗВАНИЕ

Раньше для ЛПХ я корма не заготавливал, а покупал. Но в ситуации, когда поголовье растет, нет возможности их покупать по высокой стоимости.

Техника хозяйства приобретена благодаря гранту. Помимо грантовой поддержки, получаю субсидии на содержание молочных коров. Это 2 трактора «Беларус» современной модификации, трактор ДТ-75, пресс-подборщик, ростсельмашевские грабли-ворошилки, окучники, дисковые бороны.

Теперь хочу заняться экспертизой земли, которую получил, когда оформил КФХ. Нужно понимание, как правильно ввести ее в оборот. 200 га бывших колхозных полей когда-то засевались многолетними травами, там была мелиорация, теперь все заросло и пришло в упадок.

Кроме культурных сенокосов, планирую заниматься выращиванием картофеля, кукурузы, моркови на фураж.

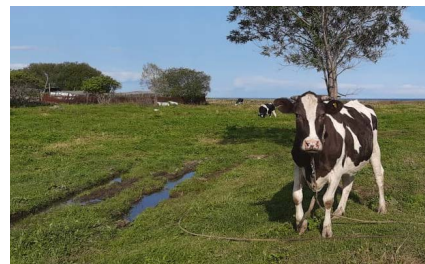
Уже в этом году полностью обеспечим себя сеном и сенажом. Обмолотка, конечно, пока нет, но арендуем в соседнем хозяйстве, чтобы посмотреть, какова будет поедаемость сенажа животными.

Выделенные площади находятся в 12 км от села. Изначально планировалось использовать их только под сенокосы, но там легче обустроить ферму, создать хорошие условия для работников. Пока земли арендованы на три года, потом можно будет оформить долгосрочную аренду и получить разрешение на строительство.

В будущем хозяйство займется переработкой молока, сейчас оно продается постоянным покупателям, которые изготавливают для себя сыры.

Основная цель – создать достойное предприятие, чтобы было видно, зачем ты работаешь.

Евгений Макеев



СЕМЕЙНЫЙ БИЗНЕС БУРДАКОВЫХ

НА САХАЛИНЕ АКТИВНО РАБОТАЮТ МЕРЫ ГОСУДАРСТВЕННОЙ ПОДДЕРЖКИ МАЛЫХ ФОРМ ХОЗЯЙСТВОВАНИЯ В АГРОПРОМЫШЛЕННОМ КОМПЛЕКСЕ ОСТРОВА. БЛАГОДАРЯ ИМ КФХ БУРДАКОВ А.В., ОСНОВУ ДЕЯТЕЛЬНОСТИ КОТОРОГО СОСТАВЛЯЕТ ПРОИЗВОДСТВО МЕДА И ДРУГИХ ПРОДУКТОВ ПЧЕЛОВОДСТВА, СМОГЛО ПОДНЯТЬСЯ НА КАЧЕСТВЕННО НОВЫЙ ЭТАП СВОЕГО РАЗВИТИЯ.



ГРАНТЫ – СТИМУЛ ДЛЯ РАЗВИТИЯ ФЕРМЕРСКИХ ХОЗЯЙСТВ

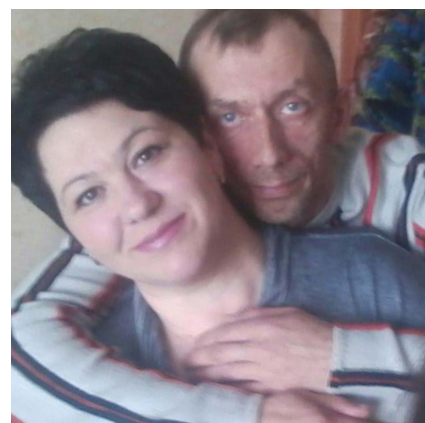
- Мы – пчеловоды во втором поколении, - улыбается член крестьянско-фермерского хозяйства Елена Бурдакова. - Этот бизнес начинали родители мужа. 17 лет назад создали пасеку в селе Буюклы Смирныховского района и в Хабаровске приобрели четыре пчелопакета. В 2015 году они решили переселиться на юг Сахалина, в Долинский район, а пасеку бросать было жалко. Наша семья в это время занималась ведением личного подсобного хозяйства в селе Ново-Александровск, но после переезда родителей мужа было принято решение объединить два хозяйства и оформить их в КФХ. Как юрлицо мы составили бизнес-план, успешно его защитили, и администрация городского округа Долинский выделило нам земельный участок площадью в три гектара, на котором стали обустриваться и заниматься пчеловодством. Вначале по ходу работы возникало немало вопросов, на ко-

торые я не могла найти ответ. Тогда решила получить второе образование и закончила Уральский университет по специальности техник-пчеловод.

В 2015 году КФХ приняло участие в конкурсе на получение гранта как начинающие фермеры, и успешно пройдя отбор, получило 1 миллион 400 тысяч рублей. Эти средства дали хороший импульс развитию хозяйства. На них удалось подвести воду, свет, поставить ограждения, построить приспособленное помещение для ведения пчеловодства, сотохранилище, столярную мастерскую.

Три года спустя КФХ Бурдаков получило еще грант, который был направлен на расширение семейной пасеки. Благодаря выделенным в рамках господдержки средствам удалось закупить новые ульи, модернизированную медогонку, кремовалку, которая позволила увеличить ассортимент выпускаемой продукции и приступить к производству крем-меда с добавками и без них, обновить рамки сот, построить павильон.

- В последние годы государство оказывает значительную помощь сель-



хозтоваропроизводителям, занимающим нишу малого бизнеса. Причем это в равной мере относится как к начинающим, так и развивающимся хозяйствам. Поэтому фермерам необходимо принимать участие в проводимых грантах, - уверена Елена Евгеньевна. - Министерство сельского хозяйства Сахалинской области стимулирует аграриев к тому, чтобы они получали гранты и за счет этого добивались более высоких результатов в своей производственной деятельности.

ПЧЕЛ СЧИТАЮТ ПО ВЕСНЕ

В пчеловодческой работе существует множество нюансов, которые необходимо знать для получения хороших результатов в своей работе. Например, чисто арифметическое увеличение поголовья пчел не приведет к росту производства меда. Ведь от того, что пчел становится больше, нектара, который они собирают с растений, не прибавляется. И когда на определенной площади наблюдается избыток пчел, пасеку нужно разбивать на части.

Поэтому когда было объявлено о старте программы «Дальневосточный гектар», КФХ Бурдаков восприняло ее, как возможность для расширения своего хозяйства.

- В 2016 году мы оформили два участка в селе Сокол Долинского района, что позволило нам вывезти сюда часть пасеки. Сейчас у нас около 60 ульев, - говорит Елена Бурдакова. - Если в известной пословице цыплят считают по осени, то пчел считают по весне. Зима – самый трудный период для пчел, и от того, как они ее переживут, зависит успех нашего бизнеса. Обычно мы нормально выходим из зимы.

На пасеке разводят пчел Дальневосточной породы. Хотя в отличие от многих других пород они не обладают миролюбивым характером, у них есть одно неоспоримое преимущество: они адаптированы к местным условиям. Завозить же пчел из других частей страны чревато рисками, потому что насекомые подвержены множеству заболеваний.

Производимый в хозяйстве мед – нетоксичный. Пчелы собирают мед с различных растений. Вначале с ивы, потом с



одуванчика. Позже зацветает гречиха сахалинская. Ценители лакомства особо ценят августовский гречишный мед, который обладает особым вкусом. КФХ Бурдаков А.В. также развивает свою кормовую базу. На полученных гектарах высаживает фацелию, мордвинник. Мед, в котором преобладает вкус фацелии, тоже пользуется популярностью у потребителей.

ИНТЕРНЕТ НА СЛУЖБЕ У БИЗНЕСА

Помимо меда, КФХ Бурдаков производит и множество других продуктов пчеловодства. В ход идет все, что производит пчелиная семья. Это маточное молочко с медом, прополис, цветочная пыльца, различные настойки и мази. На заказ, потому что его количество ограничено, идет мед с пыльцой. Хорошим спросом пользуется крем-мед, в котором изменяется сама структура меда, и он не засахаривается. После взбития в кремовалке образуется кремообразная консистенция, которую затем держат в холодном месте до затвердевания. Крем-мед хорошо идет на бутерброды, и его с удовольствием употребляют дети.

Реализацию продукции хозяйство осуществляет в основном на своем подворье. Сегодня в век интернета связь с потребителями осуществляется современными способами: через социальные сети и WhatsApp. Когда начинается медосбор, люди приезжают на пасеку и видят, что это настоящий мед, его достают с рамки. Обычно пчеловоды не любят запускать на пасеку посторонних людей, но Елена Евгеньевна для постоянных покупателей даже проводит экскурсии. Многих интересует, как живет пчелиная семья, какие правила поведения в улье. Елена Евгеньевна подробно рассказывает о рабочих пчелах, которые работают 30-40 дней, после чего изнашиваются и погибают, о пчелах-санитарах, пчелах-мамках,



выкармливающих маленьких пчелок, о том, как забивается мед в соты. Для безопасности гостей их облачают в специальные защитные костюмы, а на случай форс-мажора имеется аптечка «скорой помощи».

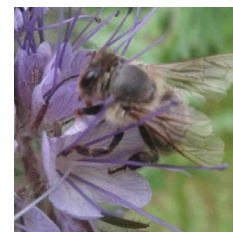
НЕ МЕДОМ ЕДИНЫМ

Наряду с пчеловодством КФХ успешно занимается животноводством и растениеводством. Три высокоудойных козы летом дают ежедневно по пять-шесть литров молока, часть которого идет на изготовление вкуснейшего сыра, востребованного у покупателей. Также в хозяйстве содержатся четыре свиньи, порядка полусотни индюков, сотня гусей, которых выводят в инкубаторе, около 30 кур. Излишки молока, мяса, яиц идут на реализацию. В двух теплицах выращиваются огурцы, помидоры, зелень. На садовом участке плодоносят клубника, малина, смородина, и скоро начнут давать урожай деревья яблонь, груш, слив.

И все это огромное хозяйство успешно ведет небольшая семья, в котором помимо Елены Евгеньевны трудятся ее муж Андрей Васильевич, 15-летний сын, уже знающий основы работы на пасеке и умеющий выполнять многие технологические операции, и свекровь Нина Алексеевна. По мере надобности помощь оказывает старшая дочь, живущая во Владивостоке и имеющая образование технолога по производству пищевой продукции.

- В наших планах – расширение пасеки за счет увеличения пчелосемей. Наши хорошие друзья тоже взяли дальневосточный гектар в десяти километрах от нас и предложили на нем поставить наши ульи. С увеличением производства думаем открыть свою торговую точку в Долинске. И еще есть идея создать собственный бренд и реализовывать продукцию в фирменной упаковке.

Олег Макаров



Заранее спрогнозировать, сколько меда соберут за сезон пчелы, практически невозможно. Данный показатель может колебаться от 10 до 40 килограммов на улей. Конечный результат в значительной степени зависит от погодных условий: нектар выделяется только при определенной влажности и температуре не ниже 18-20 градусов.



Елена Бурдакова:

- К сожалению, жизнь сахалинским пчеловодам омрачают поставки фальсификата. Хотелось бы, чтобы контроль над качеством продукции был более строгим.

Еще одна проблема, с которой приходится сталкиваться, заключается в применении агропредприятий пестицидов, которые губительны для пчел. К счастью, нам удалось по данному вопросу найти общий язык с минсельхозом и муниципалитетом. Нас заранее предупреждают о предстоящей обработке полей, и на это время мы закрываем ульи.



ЧТО В ПЛАНАХ? РАЗВИВАТЬСЯ



**ЕКАТЕРИНА ТРЕГУБЛЯК, ГЛАВА
КРЕСТЬЯНСКО-ФЕРМЕРСКОГО
ХОЗЯЙСТВА ИЗ КОРСАКОВСКОГО
РАЙОНА САХАЛИНСКОЙ ОБЛАСТИ, В
РЕГИОН ПЕРЕЕХАЛА В 2018 ГОДУ.**



- В свое время я закончила Дальневосточный государственный аграрный университет. Более 10 лет работала на сельхозпредприятиях разных регионов страны, в том числе и Амурской области, а в 2018 году решила сменить не только место жительства, но и заняться своим фермерским хозяйством, - рассказывает Екатерина Константиновна.

В мае 2019 года Екатерина Трегубляк получила грантовую поддержку в качестве начинающего фермера, в рамках этой господдержки фермерским хозяй-

ством были построены два небольших производственных помещения (птичники), к ним подведено электричество и пробурена скважина на воду.

В 2020 году на собственные средства хозяйства построили большой курятник (80 кв. м) и специализированный убойный пункт, который уже зарегистрирован в Россельхознадзоре и ведет деятельность. Убойный пункт удалось построить на очень выгодных условиях. В целом он обошелся около 1 млн рублей. Затраты на оборудование (около 40%) возместил муниципалитет.

Хозяйство является членом СППСК «Птица Сахалина», так что появление сертифицированной бойни на сегодняшний момент – актуальное решение. При этом услуги по убою птицы оказываются не только членам своего кооператива, но и другим птицеводческим хозяйствам региона.

Общее поголовье птицы в КФХ Екатерины Трегубляк насчитывает более 500 голов: куры, гуси, утки, индюки.

- Затрат, конечно, сейчас много, - продолжает Екатерина Константиновна. - Не могу сказать, насколько быстро окупится проект - пока все не просто. Но в планах - обязательное наращивание производства.

Кормовую базу для поголовья и сено для обустройства подстилки хозяйство будет готовить самостоятельно, что значительно снизит конечную себестоимость мяса птицы. В открытом грунте хозяйство выращивает картофель, кабачки, тыкву. Для собственных нужд и потребностей кооператива планируют выращивать в теплицах помидоры,

огурцы, баклажаны, зеленные культуры, рассаду капусты.

- Сегодня мы развиваем яичное направление: выращиваем кросс кур Доминант, а также цесарок Серо-крапчатой и Загорской белогрудой пород. Есть в хозяйстве и бройлеры мясо-яичной продуктивности Редбро, у этих кур очень красивый рыже-красный окрас, яйцо они несут крупное, живая масса достигает 3,5-4,5 кг. Тушки пригодны как на мясо, так и в переработку, - рассказывает глава крестьянско-фермерского хозяйства.

В настоящий момент ведутся переговоры с администрацией муниципального образования Корсаковского района о предоставлении кооперативу «Птица Сахалина» в аренду стационарной крытой торговой точки на специализированной птичьей ярмарке.

- Надеемся, что когда вопрос решится, члены кооператива смогут торговать своей продукцией полную календарную неделю, - делится планами Екатерина Трегубляк.

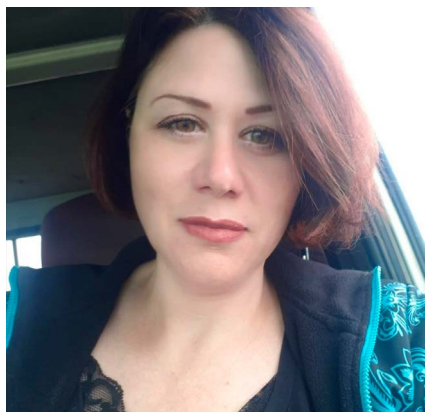
Еще одна задача хозяйства на 2021 год, по словам его руководителя, - организовать собственное воспроизводство гусяного поголовья. Это первоочередная необходимость, поскольку стоимость инкубационного яйца гусей для сахалинских птицеводов обходится очень высоко.

Первые шаги по воспроизводству стада уже сделаны. Так, в новые птичники запущено родительское поголовье, которое было сформировано из племенного материала в мае прошлого года. Сегодня это половозрелые особи, готовые воспроизводить потомство.

- Мы специально так рассчитали, чтобы этой весной маточное поголовье начало нестись. Как раз сейчас закладываем на инкубацию яйцо: и уже появляются первые гусята, - говорит Екатерина Трегубляк и продолжает. - Если мы сами обеспечим себе кормовую базу, будем серьезно подходить к вопросам разведения и содержания поголовья и при этом получать государственную поддержку, то жизнеспособность и развитие нашего птицеводческого хозяйства гарантировано.

Евгений Макеев





СЕВЕР ЯГОДЕ НЕ ПРЕГРАДА

- Я очень долго шла к осознанию того, что можно продуктивно работать на земле, что аграрный труд может стать источником дохода и делом, которое приносит моральное удовлетворение, - рассказывает о своем приобщении к сельскому хозяйству Валентина Сурина, которая на дальневосточном гектаре организовала ЛПХ по выращиванию ягоды.

Оформив в 2019 году полученную от государства землю, Валентина Сурина решила начать с выращивания клубники. И уже два года интенсивно занимается аграрным трудом.

Высадили немного – 1,5 тысячи кустов раннеспелых и позднеспелых сортов ягодной культуры. А собрали в первый год 600 кг сладкого урожая. Как оценили более опытные коллеги, для начинающего хозяйства это очень хорошо.

Однако 2020 год оказался неудачным для клубничного бизнеса.

- Погода все лето стояла дождливая и туманная, клубнику, посаженную в открытом грунте, залило. Она начала гнить прямо на корню, - сетует Валентина Викторовна. – И я поняла, что выращивать на Сахалине эту культуру можно успешно в том случае, если найдешь пути преодоления некоторых объективных нюансов. Я поняла, что в условиях морского климата нашего Поронайского района эта ягода требует закрытого грунта.

Первая теплица на гектаре Суриной появится уже в текущем году.

Для этого Валентина Викторовна запланировала перейти в статус КФХ и получить господдержку в рамках гранта «Агростартап».

Параллельно планируется увеличить количество дальневосточных гектаров, получив землю на остальных членах семьи.

- На территории Поронайского района вблизи села Гастелло пока земли хватает, - поясняет глава хозяйства. – Правда, наш участок, например, располагается у подножия сопки, что не совсем удобно для обра-

ботки почвы, но нам, дальневосточникам, к такому не привыкать.

Расширять площади Валентина Викторовна планирует не только ради увеличения клубничных насаждений. В планах также выращивание ягодных кустарников: смородины, малины, ежевики.

Именно ежевикой Валентина Сурина заинтересовалась после того, как прочитала в интернете отзывы садоводов о выращивании этой ягоды. Оказывается, погодные условия, преобладающие в Поронайском районе, как нельзя лучше подходят для нее.

- Поэтому возьму ради эксперимента немного посадочного материала, и посмотрю, как саженцы будут вести себя в нашем климате, - рассуждает фермер. – Другими сельскохозяйственными культурами я не планирую заниматься, только ягодный бизнес. Наши суглинистые почвы, в принципе, пригодны для выращивания и клубники, и кустарников.

За два года существования хозяйства уже начало формировать необходимую материально-техническую базу. На участке проведен автополив, есть мощный мотоблок, который способен выполнять несколько операций по обработке почвы. По мере расширения посевных площадей будет наращиваться и технический ресурс. Например, возникнет необходимость в приобретении трактора.

Сейчас на дальневосточном гектаре размещена и небольшая теплица, где

фермер выращивает огурцы и помидоры для себя.

А какой будет теплица для выращивания клубники?

- Популярная в последнее время технология выращивания клубники на стеллажах в несколько ярусов, значительно экономит площадь, но для нас это пока невыполнимо. Оборудование дорогое, начинающему хозяйству его не потянуть, - объясняет Валентина Викторовна отказ от современного способа. – Сначала будем выращивать на земле. Главное, чтобы крыша была. Постепенно придем и к более сложным технологиям.

Конечно, Валентина Сурина давно просчитала потенциал хозяйства. В будущем урожай клубники должен достигнуть до 4-5 тонн за сезон. Валовой сбор других ягодных культур также планируется постепенно довести до 4 тонн.

- В последнее время на ягоду сформировался устойчивый потребительский спрос. Отмечу, что по всем каналам сбыта реализация на высоте: и в магазинах, и через интернет, и напрямую в хозяйство приезжают покупатели. Планирую со временем охватить продажами не только Поронайский, но и Тымовский, Ногликский, Северо-Курильский районы. Я своей работой лишний раз доказываю, что и на севере Сахалина ягодные культуры можно успешно выращивать, - подводит итог Валентина Сурина.

Евгений Макеев



ОВЦЕВОДСТВО – ВЫГОДНЫЙ БИЗНЕС

**АНДРЕЙ РУБАНОВ,
ВЛАДЕЛЕЦ ЛПХ
(АНИВСКИЙ РАЙОН):**

- Дальневосточный гектар я получил в 2017 году. Точнее, три гектара: на меня, супругу и сына. В первый год удалось разработать только часть земли и посеять картофель. На следующий год площадь посева увеличилась.

Поскольку планировал на этом участке разводить животноводческое хозяйство, в прошлом году построил помещение для содержания свиней и баранов. Хотя строили его собственными силами, и это временный объект, перезимовали вполне хорошо.

В качестве кормовой базы, помимо картофеля, в прошлом году вырастили достаточно большой урожай тыквы.

В работе столкнулись с серьезной проблемой: к нашему участку нет подъездных дорог и добраться сюда очень сложно. В решении этого вопроса нам, конечно, нуж-

на помощь органов власти. Вторая существенная проблема связана с видом разрешенного использования участка: есть ограничения по строительству. Для того чтобы на нем строить, необходимо оформление разрешений. И третье: на землях необходимы мелиоративные мероприятия, все сооружения еще советских времен не функционируют.

В 2020 году хозяйство выиграло региональный грант в сумме 200 тысяч рублей. На эти средства мы обустроили теплицу для выращивания овощей закрытого грунта: огурцов и помидоров. Также приобрели опрыскиватель для проведения гербицидных обработок и разбрасыватель минудобрений.

В настоящий момент отара насчитывает более 20 голов овец романовской породы. Из них одиннадцать – молодняк. Племенной баран у меня курдючный, поэтому ягнота родились с характеристиками продуктивности курдючной породы овец.

Сейчас планируем сотрудничество с одним из племенных репродукторов Республики Татарстан. Возможно, начнем



работать и с другими породами овец мясного направления.

Могу отметить, что в овцеводстве проще создать кормовую базу, чем, например, для КРС. Летом овцы находятся на пастбище, зимой помимо сена охотно поедают картофель. А если снежный покров небольшой, то и в зимний период могут пастись.

Ближайшая цель хозяйства – перейти из ЛПХ в КФХ и получить грант «Агро-стартап». На эти средства планируется увеличить поголовье овец до пятидесяти, а кроме того, нарастить материально-техническую базу: развернуть строительство капитального ангара для содержания отары.

Марина Петровская

ЛПХ НЕ ХВАТАЕТ РЫНКОВ

**ЛЮДМИЛА АФОНИНА,
ВЛАДЕЛЕЦ ЛПХ
(ЮЖНО-КУРИЛЬСКИЙ РАЙОН,
О. КУНАШИР):**

- Несколько лет назад я получила дальневосточный гектар, но обрабатывать его оказалось проблематично: располагается выделенная земля далеко, в 80 км от основного хозяйства, подъездных путей нет. Поэтому так и не смогла использовать этот земельный ресурс.

Занимаюсь преимущественно молочной продукцией: произвожу вручную творог, сметану, кефир на закваске «Эвиталия», ряженку, масло. Это сложно, хлопотно, но делаю все сама. Большим спросом пользуется домашний сыр.

На сегодняшний день в моем хозяйстве 5 дойных коров голштинской породы, черно-пестрые.

Продуктивность у нас следующая: летом около 60 литров молока ежедневно, зимой меньше – от 30 до 40 литров.

Осеменяем естественным путем, арендуем быка в соседнем хозяйстве. Когда рождаются бычки и телочки, их не оставляем, держим год-полтора, потом забиваем на мясо.

Кормовую базу частично заготавливаю самостоятельно: выращиваю кормовую свеклу, картофель, кабачки, морковь, зелень. Это все заготавливаю на своем приусадебном участке. Сено покупаю, использую также дробленую пшеницу и комбикорм, их мы приобретаем через администрацию муниципального образования, которая привозит корма централизованно. Это получается дешевле, чем закупать самостоятельно.

Проживаю я на острове Кунашир в п. Лагунное в военном городке, отсюда сложности с реализацией, часть продаю здесь на месте, а часть доставляю на собственном транспорте каждые выходные в пгт Южно-Курильск. Молочную, а также овощную продукцию реализую как своим постоянным кли-



ентам, так и всем желающим, которые выстраиваются за ней в очередь. Отмечу, что мелким хозяйствам не хватает фермерских рынков с организованной торговлей, куда мы могли бы вывозить свою продукцию.

А еще очень жаль, что у нынешнего молодого поколения нет желания работать в сельском хозяйстве, развивать аграрное производство. Если бы собственник ЛПХ мог передавать свой опыт учащимся или студентам аграрных заведений, это было бы замечательно, ведь у нас порою не меньше знаний, чем у крупных сельхозтоваропроизводителей.

Лилия Камышная

ОТ СЛУЧАЯ ДО РАЗВИТИЯ – ОДИН ШАГ

В ЖИВОТНОВОДСТВО СНЕЖАНА КОСТЮЧЕНКО, ФЕРМЕР ИЗ СЕЛА ЗАБАЙКАЛЕЦ ПОРОНАЙСКОГО РАЙОНА, ПРИШЛА ПО ВОЛЕ СЛУЧАЯ.

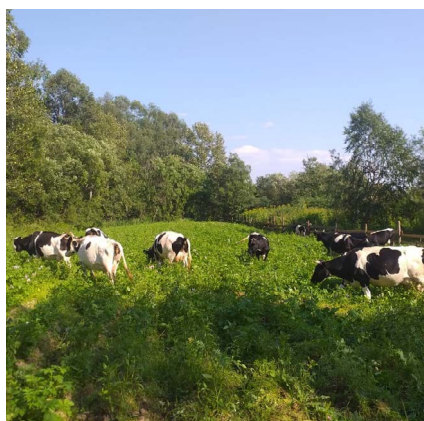
- Я совсем не планировала заниматься этим видом деятельности, - рассказывает Снежана Александровна. - Более того, коров боялась и не знала, даже как к ним подойти. Были, конечно, несколько голов птицы – как без этого на частном подворье, но КРС был за гранью. На все предложения друзей и родственников отвечала отказом. Пока не пришлось столкнуться с человеческой жестокостью: свою первую корову в начале 2019 года я буквально образом спасла от рук нерадивых хозяев. Отдала деньги и в этот же день увела вместе с теленком с подворья. Я ничего не умела: ни ухаживать толком, ни доить, действовала, полагаясь на интуицию. И мы справились. С тех пор было ничего не страшно.

После Снежана Костюченко приобрела еще одну корову, потом еще и еще. В хозяйстве появились телята...

В конце 2019 года, когда коров было шесть, начинающий фермер подала документы на грант «Агростартап», который был одобрен комиссией правительства региона.

На бюджетные средства грантовик приобрела трактор, пресс-подборщик и танк-охладитель молока. Дальше материально-техническую базу пополняли на собственные средства: в хозяйстве появилась косилка, сейчас оформлен заказ на грабли-ворошилки.

- На сегодняшний день у нас дойных коров девятнадцать: это выросли первые телята и в их числе самая первая телочка, рожденная спасенной коровой, - улыбается Снежана Александровна. -



Общее поголовье – около 50 голов, и оно продолжает увеличиваться.

Пока хозяйство располагается на придомовой территории среди частных домов и коттеджей. Для того чтобы перенести ферму из центра села, Снежана Костюченко оформила на себя и родственников дальневосточные гектары.

Это даст возможность развиваться: на достигнутом останавливаться фермер не собирается. Сейчас изучается вопрос организации перерабатывающего молочного производства. В принципе, творог, сметану, ряженку и варенец в хозяйстве делать умеют. Но кустарным способом промышленных масштабов не освоишь.

- На нашу продукцию и сейчас есть покупатели, - подчеркивает Снежана Александровна. - Но хочется производить ее профессионально, запустить цех, попасть в торговые сети. Один из сетевых магазинов, кстати, сам вышел на меня и предложил сотрудничество. Но у нас нет объемов, чтобы даже один магазин закрыть нашими продуктами, не говоря о сети.

Летом прошлого года хозяйству выделена земля под покосы. На 2 участка общей площадью 58,5 га договор аренды заключен, еще 2 участка (35 и 20 га) находятся в процессе оформления.

Пока это естественные сенокосы. По словам Снежаны Костюченко, состав и качество травостоя там неплохие. С этих 58,5 га удалось заготовить сто с лишним тонн кормов, что достаточно для обеспечения всего поголовья. В то же время отдельные участки, заросшие шиповником,

со временем планируется расчистить под культурные сенокосы.

Основной корм в зимний период – это сено; фураж из картофеля и овощей и комбикорм закупается в других хозяйствах. Есть большое желание освоить технику заготовки силоса.

- Я специально ездила в СПК «Соколовский» для ознакомления с технологией, потому что это отдельные знания, умения и навыки. Опять же, чтобы заготавливать силос, нужны финансовые затраты. Но все равно, буду начинать с небольшого участка, если все получится, то можно и дальше расширяться, - в своих намерениях фермер уверена.

Сегодня хозяйство в среднем производит более 70 тонн молока. Безусловно, как только заработает молочный цех, потребность в сырье увеличится. Поэтому заранее продумывается стратегия увеличения поголовья. В СПК «Соколовский» Снежана Александровна планирует приобрести чистокровных голштинов. И возможно, следующим шагом будет пополнение стада племенными нетелями, привезенными из хозяйств материковой зоны.

- Все коровы у меня хорошие, но если мы серьезно нацелены на развитие, на производство собственных молочных продуктов, одной из первоочередных задач является увеличение продуктивности. И для этого, конечно, необходимо использовать именно племенную, потенциально высокоудойную скот. И к этому мы будем стремиться, - резюмирует Снежана Костюченко.

Марина Петровская

ТАТЬЯНА БУТАКОВА: «МЫ УСТАНОВИЛИ ТЕСНЫЙ КОНТАКТ С ФЕРМЕРАМИ»

ДВА ГОДА НАЗАД ПРАКТИЧЕСКИ ВО ВСЕХ РЕГИОНАХ РФ ДЛЯ СОЗДАНИЯ ЭФФЕКТИВНОЙ СИСТЕМЫ ИНФОРМАЦИОННО-КОНСУЛЬТАЦИОННОЙ, МЕТОДИЧЕСКОЙ И ПРАКТИЧЕСКОЙ ПОМОЩИ СУБЪЕКТАМ МАЛОГО И СРЕДНЕГО ПРЕДПРИНИМАТЕЛЬСТВА В ОБЛАСТИ СЕЛЬСКОГО ХОЗЯЙСТВА БЫЛИ ОБРАЗОВАНЫ «ЦЕНТРЫ КОМПЕТЕНЦИЙ В СФЕРЕ СЕЛЬСКОХОЗЯЙСТВЕННОЙ КООПЕРАЦИИ И ПОДДЕРЖКИ ФЕРМЕРОВ». В ЯНВАРЕ 2019 ГОДА ТАКОЙ ЦЕНТР БЫЛ СОЗДАН В САХАЛИНСКОЙ ОБЛАСТИ.

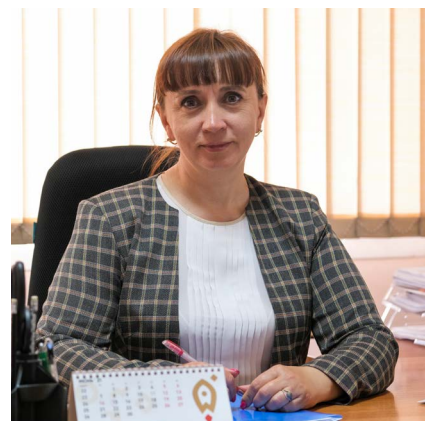
В ФОРМАТЕ ЖИВОГО ДИАЛОГА

- В первое время мы являлись структурным подразделением областного Государственного казенного учреждения «Сахалинское агентство по привлечению инвестиций». 1 ноября 2019 года вошли в состав Микрокредитной компании «Сахалинский Фонд развития предпринимательства», которая в рамках Национального проекта была создана правительством области на базе регионального Центра «Мой бизнес», - рассказывает руководитель «Центра развития сельскохозяйственной кооперации и поддержки фермеров в Сахалинской области» Татьяна Бутакова. - На безвозмездной основе мы проводим консультирование представителей малых форм хозяйствования Сахалинской области по составлению бизнес-планов для получения государственной поддержки, помогаем им в сборе и оформлении документации для участия в конкурсах по получению грантов, оказываем услуги в сфере финансовой и производственной деятельности,

организуем для сельхозтоваропроизводителей региона семинары и конференции. Пока штат нашей организации небольшой: кроме меня, в ней работает ведущий специалист **Елизавета Борисовна Тюлюкова**.

Свои мероприятия «Центр компетенций» осуществляет не только в стенах офиса. С самого начала деятельности Центра была налажена практика совместных со специалистами регионального министерства сельского хозяйства и торговли регулярных выездов в муниципальные образования области. Во время поездок происходит посещение крестьянских (фермерских) хозяйств, встречи с их главами, в ходе которых детально обсуждаются перспективы дальнейшего развития КФХ, проблемы, стоящие перед хозяйствами, и предпринимаются конкретные шаги их решения. Каждый месяц такие визиты совершаются как минимум в два района области. Например, в апреле этого года представители «Центра компетенций» посетили семь крестьянско-фермерских хозяйств Углегорского и Томаринского районов.

Налаживание контактов с сельхозтоваропроизводителями происходило непросто. Вначале многие фермеры с пессимизмом относились к тому, что специалисты «Центра компетенций» всерьез заинтересованы в развитии их хозяйств и намерены оказать реальную



помощь. Нередко во время встреч они либо молча слушали, не задавая никаких вопросов, либо выливали негатив, высказывая накопившиеся претензии. Например, первоначально в штыки встречали предложения об образовании потребительских сельскохозяйственных кооперативов, полагая, что им пытаются снова навязать коллективизацию. Но постепенно главы крестьянских (фермерских) хозяйств начинали понимать, что к ним приехали не чиновники, живущие в другом мире, а люди, вникающие в их проблемы, которые хотят помочь улучшить производственную деятельность КФХ. И постепенно начало появляться доверие.

Следующие встречи проходили уже в формате живого диалога, в ходе которого возникало множество самых разнообразных по тематике вопросов. Они касались налогообложения, бухгалтерского учета, возможности получения мер государственной поддержки, образования сельскохозяйственных потребительских кооперативов и преимуществ, которые дает вступление в них. В беседах участвовали и те, кто задумывался над идеей создания собственного агробизнеса. Их интересовало, как организовать крестьянское (фермерское) хозяйство, как пройти процедуру его регистрации, какой пакет документов для этого необходимо оформить. И надо отметить, что такие встречи дают реальные результаты. После них в реестре сельхозтоваропроизводителей Сахалинской области появились новые СПОК и КФХ.

Как правило, после поездок в муниципальные образования области в «Центр



**ЦЕНТР КОМПЕТЕНЦИИ
СЕЛЬХОЗКООПЕРАЦИИ**
Сахалинской области

У руководителей сельскохозяйственных потребительских кооперативов, крестьянских (фермерских) хозяйств нередко возникает потребность в консультациях в области агрономии, агротехнологий, зоотехнии и других узкоспециализированных направлений. В этом случае с помощью регионального минсельхоза «Центр компетенций» выходит на организации, оказывающие подобного рода услуги, и частично оплачивает их согласно смете, утвержденной министерством сельского хозяйства и торговли Сахалинской области.

компетенций» от фермеров поступают звонки, в которых они просят уточнить те или иные моменты. Кроме того, аграрии делятся достигнутыми успехами. Если у них, например, окотилась коза или удалось собрать хороший урожай, по WhatsApp они присылают фотографии, чтобы специалисты Центра могли порадоваться с ними. А когда для решения своих вопросов они приезжают в региональный минсельхоз или другие структуры, то обязательно посещают «Центр компетенций».

Выезды в районы помогают также наладить более плотные рабочие отношения с администрациями муниципалитетов. Не секрет, что из-за большой загруженности специалисты муниципальных образований, курирующие мелкий и средний бизнес, не всегда имеют время, чтобы досконально вникнуть в проблемы сельхозтоваропроизводителей.

- Мы аккумулируем проблемы, которыми с нами делятся руководители субъектов малого и среднего предпринимательства, и озвучиваем их в муниципалитетах, чтобы выработать эффективные пути их решения. Если оказание конкретной помощи связано с полномочиями Центра «Мой бизнес», то мы рекомендуем фермеру обратиться в структурные подразделения данной организации. Там он может рассчитывать на получение микрокредитного займа или на инвестиции по привлечению дополнительных денежных средств. Муниципальное образование на своем уровне может изыскать ресурсы для оказания поддержки крестьянскому (фермерскому) хозяйству. Совместными усилиями легче найти оптимальные возможности, которые будут способствовать развитию агропредприятия, что в конечном итоге приведет к увеличению налоговых отчислений в бюджет муниципального образования, появлению дополнительных рабочих мест и положительно скажется на обеспечении продовольствием местного рынка, - считает Татьяна Валерьевна.

ОБУЧАЮЩИЕ МЕРОПРИЯТИЯ

Значительное место в деятельности сахалинского «Центра компетенций» занимает работа по повышению квалификации сельхозтоваропроизводителей. Находясь в постоянном контакте, Центр осуществляет среди них мониторинг для выявления направлений, по которым фермеры хотели бы получить и углубить теоретические знания и практические навыки. И затем приступает к поиску компаний, имеющих лицензию на проведение обучающих мероприятий.

В октябре прошлого года прошел трехдневный обучающий семинар по организации деятельности сельскохозяйственных кооперативов и крестьянских



(фермерских) хозяйств. Для его проведения из Москвы были приглашены представители «Ревизионного союза» Галина Ивановна Явкина и Андрей Валерьевич Морозов.

С декабря прошлого года по март нынешнего был проведен очный обучающий курс, разбитый на три модуля, по теме «1С: Бухгалтерия сельскохозяйственного предприятия». В рамках первых двух модулей курсанты изучили теоретическую часть, а третий модуль включал в себя практические занятия и сдачу экзамена, по итогам которого слушателям были выданы соответствующие сертификаты и удостоверения о прохождении курса по повышению квалификации. Кроме того, курсанты получили отличный подарок от «Центра компетенций»: лицензионные электронные ключи доступа в личный кабинет, чтобы они могли работать в программе «1С: Бухгалтерия».

- В настоящее время мы ведем переговоры с обучающим Центром в Санкт-Петербурге, который занима-

ется переподготовкой и повышением квалификации кадров агропромышленного комплекса, ведущих растениеводческую и животноводческую деятельность, с выдачей соответствующих удостоверений и сертификатов, - поделилась планами Татьяна Бутакова. - Сейчас нам нужно определиться, по каким направлениям потребность в обучении у сахалинских сельхозпроизводителей первостепенна, и возможно, уже в ближайшее время они регулярно будут проходить обучение.

НАСТОЛЬНЫЕ ПОСОБИЯ ДЛЯ ФЕРМЕРОВ

В 2020 году «Центр компетенций» издал методическое пособие «Практика бухгалтерского учета в сельскохозяйственных потребительских кооперативах». Там изложены основы бухучета, и если глава КФХ не имеет возможность держать в штате профессионального бухгалтера, после изучения этого сборника он сможет в программе «1С» самостоя-

ПРАКТИКА БУХГАЛТЕРСКОГО УЧЁТА В СЕЛЬСКОХОЗЯЙСТВЕННЫХ ПОТРЕБИТЕЛЬСКИХ КООПЕРАТИВАХ



ПРАКТИКА СОЗДАНИЯ, РЕГИСТРАЦИИ И НАЛОГООБЛОЖЕНИЯ КФХ



тельно заниматься составлением всей необходимой бухгалтерской отчетности.

В нынешнем году для субъектов малого и среднего предпринимательства в области сельского хозяйства был выпущен сборник «Практика создания и регистрации крестьянских (фермерских) хозяйств». В нем подробно изложены все этапы деятельности КФХ, начиная от момента его создания и заканчивая этапом становления и практической работы. В методичке имеется вся необходимая правовая база, ссылки на нормативные документы и даны рекомендации по ведению производственной деятельности. Эти два пособия могут быть настольными книгами для глав КФХ.

ГРАНТОВАЯ ПОДДЕРЖКА

Свою производственную деятельность сахалинские аграрии осуществляют в сложных природно-климатических условиях. Кроме того, на их работу накладывает отпечаток ряд факторов, связанных со специфическими особенностями, которые характерны для островного региона.

Это проявляется в высоких логистических издержках для доставки сельскохозяйственной техники, запасных частей к ней, средств защиты растений и пр., основные центры производства которых находятся в значительной отдаленности от Сахалина. Темпы развития животноводства сдерживает отсутствие собственной зерновой базы для производства кормов, слабость перерабатывающей инфраструктуры. Растениеводство ведется в зоне рискованного земледелия, в районах, приравненных к Крайнему Северу. В этих условиях особую значимость для ведения рентабельного производства приобретают меры государственной поддержки сельхозтоваропроизводителей, и в первую очередь, малых форм хозяйствования, которым в отличие от агрохолдингов не приходится рассчитывать на инвестиционные вливания.

Наиболее весомой мерой господдержки является грантовая. Гранты дают возможность организовать собственный бизнес, в дальнейшем его расширить. Они востребованы у фермеров и покрывают до 90% понесенных ими затрат.

- «Центр компетенций» не только информирует малые формы хозяйствования о большом перечне мер господдержки, оказываемых в рамках реализации государственной программы развития сельского хозяйства, рынков сбыта и переработки продукции Сахалинской области, но и оказывает им помощь в оформлении пакета документов, которые необходимо предоставить в конкурсную комиссию на соискание гранта, в разработке бизнес-плана для развития хозяйства, - отметила Татьяна Валериевна.

В силу известных обстоятельств, в том числе связанных с пандемией, в нынешнем году, к сожалению, объемы грантовой поддержки уменьшились. Отменена мера поддержки по направлению «Начинающий фермер», которая пользовалась большой популярностью. Ежегодно на нее претендовало 15-18 соискателей. Но по-прежнему продолжает работать господдержка по направлениям «Агростартап» и «Семейная ферма».

ПРЕФЕРЕНЦИИ ДЛЯ СЕЛЬХОЗКООПЕРАТИВОВ

«Центр компетенций» регулярно проводит мониторинг статистических данных по деятельности малых форм хозяйствования в сфере агропромышленного комплекса, которые публикует отраслевое министерство. И обращает на себя внимание, что наряду с развитием традиционных для Сахалинской области отраслей растениеводства и животноводства начинают набирать обороты новые для региона подотрасли. В частности, все больше фермеров приходят к пониманию того, что перспективным для региона является производство плодово-ягодной продукции, недостаток которой остро ощущается на острове. Многие претенденты на получение грантов обращаются в «Центр компетенций» с идеей разработки бизнес-проектов по возделыванию земляники садовой, клубники в открытом грунте. Затем у них в планах создание плодово-ягодных хозяйств, в которых будут выращиваться голубика, смородина, малина, черника. Со временем производство этой продукции может достигнуть значительных объемов, и тогда на повестке дня встанет вопрос о переработке этих скоропортящихся продуктов на варенье, повидло, джем либо об организации технологии шоковой заморозки.

Однако создание производства по переработке плодово-ягодной продукции вряд ли окажется по силам отдельному субъекту малого предпринимательства, потому что потребует серьезных затрат на возведение цеха, оснащение его необходимым оборудованием, содержание. Оптимальным решением может стать создание сель-



хозпотребкооператива, через который можно будет осуществлять реализацию. Жизнь сама диктует фермерам необходимость задуматься об объединении для более быстрого и эффективного развития своих хозяйств.

- Мы постоянно информируем сельхозтоваропроизводителей о предпочтениях, которые действуют в отношении членов кооперативного движения. Сегодня сельскохозяйственная потребительская кооперация открывает новые возможности для малых форм хозяйствования, позволяя им успешно выдерживать возрастающую на рынке конкуренцию, - считает Татьяна Бутакова. - Кооперация дает возможность фермерам минимизировать затраты, создавать свои объекты по переработке произведенной животноводческой и растениеводческой продукции, централизованно приобретать семена, комбикорма, минудобрения, и в результате добиваться увеличения рентабельности своего производства. Кроме того, сельхозкооператив может рассчитывать на грантовую поддержку и направлять полученные средства на развитие своей материально-технической базы.

ОБМЕН ОПЫТОМ

В настоящий момент «Центр компетенций сельхозкооперации Сахалинской области» находится в самом начале своего пути. Поэтому его специалисты внимательно следят за процессами соз-

На грант «Стартап» для субъектов малых форм хозяйствования Сахалинской области из федерального бюджета в 2021 году выделено 9 миллионов рублей. На сегодняшний день через «Центр компетенций» документы для участия в конкурсе уже подали семь человек. Гранты будут распределять по двум категориям: среди начинающих фермеров и КФХ, зарегистрированных в текущем финансовом году, а также среди сельскохозяйственных потребительских кооперативов. Полученные средства можно направить на приобретение участков из земель сельхозназначения, животных и птицы, техники, предназначенной для производства и переработки сельхозпродукции, на строительство, ремонт и модернизацию объектов инфраструктуры, прокладку коммуникаций и инженерных сетей.

дания кооперации в других регионах РФ, где она развивается более быстрыми темпами, и готовы перенимать уже имеющийся опыт. Но лучше, конечно, один раз увидеть, чем сто раз услышать. В прошлом году была запланирована поездка областной делегации, в которую вошли специалисты «Центра компетенций», представители СПОК в Хабаровский край, где ряд кооперативов уже смогли наладить производство своей продукции на экспорт в страны Азиатско-Тихоокеанского региона. Но в планы вмешалась пандемия, и бизнес-миссию для обмена опытом пришлось отложить...

В нынешнем году в поисках регионов, где кооперативное движение находится на высоком уровне, Татьяна Бутакова вышла на Республику Татарстан. Она обратила внимание на работу «Школы кооператора», созданной при поддержке министерства сельского хозяйства РТ. Руководитель школы Ренат Римович Мамаев, в свою очередь, заинтересовался деятельностью

агропромышленного комплекса Сахалинской области и выразил желание поближе познакомиться с ним. Итогом переговоров стало проведенное 11 мая в режиме онлайн мероприятие, в котором приняли участие руководители минсельхозов Сахалинской области и Республики Татарстан, главы муниципальных образований острова, сахалинские фермеры. По словам последних, оно произвело на них большое впечатление, заставив задуматься над вопросом: если у них все получается, то почему и мы не можем добиваться таких же результатов?

- Мы намерены продолжать сотрудничество с РТ по вопросам организации сельскохозяйственной кооперации. В настоящее время разрабатываем дорожную карту, в которой предусматривается дальнейший обмен опытом и планируются поездки сахалинской делегации в Республику Татарстан, - отметила Татьяна Бутакова.

Олег Макаров



СОДЕРЖАНИЕ

АПК Сахалина ориентирован на региональный рынок (Министерство сельского хозяйства и торговли Сахалинской области)	2
Сельское хозяйство Сахалина развивается за счет инноваций (Сахалинская областная Дума)	6
Работаем по принципу «одного окна» (МКК «СФРП»)	10
Уникальная организация мелиорации (СПК «Сахалинский»)	12
СПОК «Победа» готов работать	14
Вектор развития СПОК «Родник»	16
Перспективы и результаты «Березняков» (СПОК)	18
Цель – добиться стабильности (КФХ Бурьянова А.В.)	20
Господдержка развивает КФХ (КФХ Пищулин Д.А.)	21
Экологически чистый бизнес (КФХ Донкан Н.А.)	22
Клубника – круглый год (КФХ Одинцов А.А.)	24
Наращиваем объемы производства (КФХ Лукаш В.В.)	26
Призвание – быть фермером (КФХ Скворцов А.Ю.)	27
В КФХ Грушка расширяют производство	28
Оптимальное направление (КФХ Лещук Л.К.)	30
Упорный труд обеспечивает развитие (КФХ Полежаев И.А.)	31
Богатый насыщенный вкус и качество (КФХ Гурулев П.С.)	31
Преимущества семейного бизнеса (КФХ Сивоконь А.В.)	32
В планах – не останавливаться (КФХ Андреева А.А.)	34
Эксперимент года – выращивание ягоды (КФХ Чун Ен Чун)	35
Качество – на первом месте (КФХ Ежукевич Е.А.)	35
Большие планы фермера Журавлева (КФХ)	36
Секрет успеха? Надо работать (КФХ Мустафаев С.М.)	38
Улучшая качество мяса (КФХ Юряк М.Д.)	38
Главное – поверить в свои силы (КФХ Буряков А.В.)	39
КФХ «Мрия»: упор на качество	40
Ставка на ягоду (КФХ Антошин В.Н.)	42
Пятилетка Юрия Морозова (КФХ)	43
Мирные пчелы Сергея Лебедь (КФХ)	44
Модернизация помогает развиваться (КФХ Онисковец Р.В.)	45
Фермерство – это призвание (КФХ Ващенко Д.П.)	45
Семейный бизнес Бурдаковых (КФХ)	46
Что в планах? Развиваться (КФХ Трегубляк Е.К.)	48
Север ягоде не преграда (ЛПХ Сурина В.В.)	49
Овцеводство – выгодный бизнес (ЛПХ Рубанов А.В.)	50
ЛПХ не хватает рынков (ЛПХ Афонина Л.Б.)	50
От случая до развития – один шаг (КФХ Костюченко С.А.)	51
Татьяна Бутакова: «Мы установили тесный контакт с фермерами» (Центр компетенций сельхозкооперации Сахалинской области)	52



**Региональный отраслевой
информационно-публицистический журнал
«АПК Сахалинской области» № 01/2021**

Производство журнала:

ООО «Издательство «Благовещенск. Дальний Восток»

Адрес: 675004, Амурская область,
г. Благовещенск, ул. Больничная, 4
<https://apkmedia.ru>

Генеральный директор:

Башуров Денис Александрович,
Тел.: 8 963 814 38 44, (4162) 34 38 44
8 914 558 07 75 (WA)
E-mail: blag-dv@mail.ru

Главный редактор:

Башурова Елена Александровна,
Тул.: 8 963 814 38 34, (4162) 34 38 34
8 914 538 80 77 (WA)
E-mail: blagredactor@mail.ru

Выпускающий редактор:

Киреева Лариса Сергеевна
Тел.: 8 965 671 27 67, (4162) 31 27 67
E-mail: blag-dv007@mail.ru

Авторский коллектив:

Е.А. Башурова
Л.С. Киреева
О.В. Макаров
Л.П. Камышная
Л.А. Федорова
А.В. Климов
С.А. Маркова
Е.С. Макеев
М.С. Петровская

Территория распространения: Сахалинская область

В розницу цена свободная.

Возрастная категория: 16+

При цитировании материалов ссылка на журнал обязательна.

Подписан в печать: 26 мая 2021 г.

Дата выхода в свет: 02 июня 2021 г.

Тираж: 300 экземпляров

Отпечатано в АО «Хабаровская краевая типография».

Адрес: 680038, г. Хабаровск, ул. Серышева, 31



**ЦЕНТР КОМПЕТЕНЦИИ
СЕЛЬХОЗКООПЕРАЦИИ**
Сахалинской области

Журнал «АПК Сахалинской области» №1/2021

Издатель журнала:

Микрокредитная компания

«Сахалинский Фонд развития предпринимательства»

Директор: Кононец Павел Анатольевич

Адрес: 693023, г. Южно-Сахалинск, ул. Емельянова А.О., 6

Горячая линия: 8 800 222 0123, **тел.** (4242) 67-18-86

E-mail: mybusiness65@sakhalin.gov.ru

<https://mybusiness65.ru>

Центр развития сельскохозяйственной кооперации и поддержки фермеров

Руководитель центра: Бутакова Татьяна Валериевна

Адрес: 693000, г. Южно-Сахалинск, ул. Карла Маркса, 16, оф. 204

Горячая линия: 8 800 222 0123 (доб. 4), **тел.** (4242) 67-19-26

E-mail: t.v.butakova@sakhalin.gov.ru

<https://selkhozcentr65.ru>

Министерство сельского хозяйства и торговли Сахалинской области

Министр: Павленко Инна Владимировна

Адрес: 693020, г. Южно-Сахалинск, пр. Мира, 107

Тел. (4242) 672-689, **факс** (4242) 672-660, 672-693

E-mail: agrotrade@sakhalin.gov.ru

<https://trade.sakhalin.gov.ru>



**САХАЛИНСКИЙ
ФОНД РАЗВИТИЯ
ПРЕДПРИНИМАТЕЛЬСТВА**